



*Au service
des peuples
et des nations*

GUIDE POUR LA SENSIBILITÉ AU GENRE DES COMMUNICATIONS NATIONALES



GLOBAL SUPPORT
PROGRAMME

Clause de non-responsabilité:

Les opinions exprimées dans cette publication sont celles du / des auteur (s) et ne représentent pas nécessairement celles des Nations Unies, notamment du Programme des Nations Unies pour le développement (PNUD) ou de leurs États membres.

Auteur: Gayle Nelson

Droit d'auteur : © Inde / PNUD

Droit d'auteur © : PNUD, 2015

Tous les droits sont réservés

Conception et impression: Renk Matbaasi, Turkey

TABLE DES MATIÈRES

TABLE DES MATIÈRES	1
REMERCIEMENTS	3
ABRÉVIATIONS	5
GLOSSAIRE	7
PRÉAMBULE	9
VUE D'ENSEMBLE	10
CONTEXTE	10
PORTEE DU GUIDE	10
AUDITOIRE/DESTINATAIRES	11
ORGANISATION DU GUIDE	11
NOTE EXPLICATIVE SUR LES COMMUNICATIONS NATIONALES	12
PLAIDOYER: L'INTEGRATION DU GENRE FANS LES COMMUNICATIONS NATIONALES	13
TRANSPARENCE ACCRUE	18
PLANIFICATION RENFORCÉE	21
L'EFFICACITÉ RENFORCEE DANS LA MISE EN ŒUVRE	22
DE MEILLEURS RÉSULTATS ENTRE LES SECTEURS	23
ÉTABLIR LES LIENS: OUTILS POUR L'INTÉGRATION DU GENRE ET DU CHANGEMENT CLIMATIQUE	25
INTÉGRER LES PERSPECTIVES ET LES CONNAISSANCES DES HOMMES ET DES FEMMES DANS LES PROCESSUS DU CHANGEMENT CLIMATIQUE	25
L'ENGAGEMENT DES PARTIES PRENANTES	25
FAIRE LE BILAN DES DIFFERENTS CONNAISSANCES, COMPÉTENCES ET BESOINS DES HOMMES ET DES FEMMES	30
APPROCHES DE PRISE DE DÉCISION RESPECTUEUSE DU GENRE	34
COORDONNER LES EFFORTS D'INTÉGRATION DU GENRE ET DU CHANGEMENT CLIMATIQUE	39
COMPRENDRE LES QUESTIONS DE GENRE PAR THEME	43

LA VULNÉRABILITÉ ET L'ADAPTATION.....	43
L'ATTÉNUATION.....	47
SURVEILLANCE, NOTIFICATION ET VÉRIFICATION.....	50
LES INVENTAIRES DE GAZ À EFFET DE SERRE.....	53
ÉVALUATIONS DES BESOINS TECHNOLOGIQUSE.....	56
INTÉGRATION DU GENRE DANS LES RAPPORTS DES COMMUNICATIONS NATIONALES.....	60
RENFORCEMENT DE L'ENGAGEMENT POUR LES RAPPORTS SENSIBLES AU GENRE À CHAQUE NIVEAU DU.....	60
PROCESSUS.....	60
BUDGÉTISATION DES COMMUNICATIONS NATIONALES SENSIBLES AU GENRE.....	63
CONSTRUCTION ET UTILISATION DES CAPACITÉS TECHNIQUES POUR L'ANALYSE DU GENRE RELATIVE AUX.....	65
CHANGEMENTS CLIMATIQUES.....	65
INTÉGRATION DE L'ANALYSE DE GENRE AUX CADRES DES RAPPORTS DES CN ET DES RBA.....	66
IDENTIFICATION DES INDICATEURS DE BASE DU GENRE POUR APPUYER LA SURVEILLANCE ET LES RAPPORTS68	
RÉFÉRENCES SUPPLÉMENTAIRES.....	71
RESSOURCES SUR L'ENGAGEMENT DES PARTIES PRENANTES.....	71
RESSOURCES SUR L'INTÉGRATION DU GENRE ET DES CHANGEMENTS CLIMATIQUES.....	71
RESSOURCES SUR L'ADAPTATION SENSIBLE AU GENRE.....	72
RESSOURCES SUR L'ATTÉNUATION SENSIBLE AU GENRE.....	72
RESSOURCES SUR L'UTILISATION D'INDICATEURS POUR SURVEILLER LE GENRE DANS LES CHANGEMENTS.....	73
CLIMATIQUES.....	73
GUIDE DU GENRE ET DU CHANGEMENT CLIMATIQUE.....	73
LIENS UTILES : GENRE ET CHANGEMENTS CLIMATIQUES.....	73
ANNEXE 1 : ENQUÊTE SUR LE GENRE DANS LES COMMUNICATIONS NATIONALES.....	75

TABLEAUX

Tableau 1: Liste de contrôle pour un engagement des parties prenantes sensibles au genre	27
Tableau 2: Liste de contrôle pour un inventaire sensible au genre	32
Tableau 3: Liste de contrôle pour une prise de décision équitable entre les sexes en matière de genre	36
Tableau 4: Liste de contrôle pour l'intégration coordonnée.....	40
Tableau 5: Intégration de l'analyse de genre Dans les cadres de l'établissement de rapport	67

FIGURES

Figure 1: Carte de considerations du genre dans le processus de la CN.....	13
Figure 2: Des processus transparents clarifient le tableau d'ensemble	18
Figure 3: Les avantages de la planification incluant le genre	21
Figure 4: Efficacité renforcée dans la mise en œuvre	23
Figure 5: Amélioration des résultats des CN et des RBA sensibles au genre	24
Figure 6: Résumé du processus d'engagement des parties prenantes sensibles au genre	27
Figure 7: Assurer un inventaire sensible au genre	32
Figure 8: Supporter l'égalité des sexes dans le processus de prise de décision des Communications nationales	36
Figure 9: Coordonner les efforts d'intégration du genre et du changement climatique	40
Figure 10: Les inégalités du genre exacerbées par les changements climatiques	44
Figure 11: Les avantages de l'adaptation sensible au genre	46
Figure 12: Les données sociales sont essentielles pour des efforts d'atténuation en toute connaissance de cause	48
Figure 13: Exemples de données ventilées par sexe pour une évaluation précise des mesures d'atténuation.....	49
Figure 14: Augmentation de la sensibilité au genre de la svn.....	51
Figure 15: Les facteurs socio-economiques et spécifiques au genre dans les mesures et la capture des ges.....	53
Figure 16: Les points d'entrée pour une évaluation des besoins technologiques sensible au genre	56
Figure 17: Rendre les rapports des CN et des RBA sensibles au genre.....	60
Figure 18: Guidance spécifique de haut niveau sur le genre et les changements climatiques	62
Figure 19: Construction de L'engagement aux changements climatiques sensible au genre	63
Figure 20: Budgétisation pour l'établissement de rapport relatif aux changements climatiques sensible au genre	63
Figure 21: Points d'entrée pour le renforcement des capacités techniques pour le genre et les changements climatiques.....	65
Figure 22: Aptitudes et compétences pour garantir des communications nationales sensibles au genre	66
Figure 23: Critères retenus pour l'élaboration des indicateurs de genre	68
Figure 24: Exemples d'indicateurs de genre se rapportant aux communications nationales.....	69

ENCADRÉS

Encadré 1: L'analyse de genre enrichit la preuve socio-culturelle et économique.....	19
Encadré 2: S'assurer de la participation du genre équitable en consultation	28

REMERCIEMENTS

Cette publication est une collaboration entre l'équipe du Genre du PNUD et le Programme d'appui mondial des PNUD- PNUÉ pour la Préparation des Communications Nationales et des Rapports Biennaux Actualisés. Le guide a été conceptualisé conjointement et développé par une équipe de gestion du projet qui se compose de Verania Chao, Damiano Borgogno et Yamil Bonduki. Le Gouvernement de la Finlande a fourni le financement nécessaire via le Programme du Changement Climatique Mondial sensible au Genre. Les gouvernements de la Belgique et de l'Uruguay ont appuyé la traduction du document en français et en espagnol, respectivement.

L'équipe de gestion du projet voudrait remercier le Gouvernement et les membres du PNUD, constitués de 35 pays, pour la participation au sondage sur le genre dans les Communications Nationales, effectué préalablement à la préparation du document. Les participants au sondage (voir l'annexe 1) sont chaleureusement remerciés pour leurs contributions, car leurs expériences et leurs perspectives ont considérablement enrichi le document. Les Conseillers en Genre Régionaux du PNUD - Yolanda Villa (l'Amérique latine); Odette Kabaya et Vivianne Ramila (l'Afrique); et Lina Alqudwa (Les Pays Arabes)- ont apporté une contribution précieuse au document. Moa Westman du PNUÉ a fourni des informations importantes et de contexte au stade du développement. L'Administratrice Associée du programme de la CCNUCC, Genet Hunegnaw, a également fourni de judicieux commentaires. L'équipe de gestion du projet tient à remercier Gayle Nelson, auteur principal du guide, pour ses commentaires et ses connaissances.

ABREVIATIONS

RBA	Rapport Biennal Actualisé
CEDCF	Convention sur l'Élimination de toutes les formes de Discrimination contre les Femmes
SNC	Stratégie de Neutralité Carbone
CDP	Conférence des Parties
EDM	Enquête Démographique auprès des Ménages
OC	Organisation Confessionnelle
FEM	Fonds pour l'Environnement Mondial
AMGC	Alliance mondiale sur le genre et le climat
GES	Gaz à Effet de Serre
GSP	Programme mondial d'appui à la Préparation des Communications Nationales et des Rapports Biennaux Actualisés
CDDN	Contributions Décidées au Niveau National
GIEC	Groupe d'experts Intergouvernemental sur l'Évolution du Climat
UICN	Union Internationale pour la Conservation de la Nature
SDFE	Stratégies de Développement à Faible Emission
SNV	Surveillance, Notification et Vérification
MAAN	Mesures d'Atténuation Appropriées à l'échelle Nationale
PNA	Programme d'Action National d'Adaptation
PNA	Plan National d'Adaptation
CN	Communication Nationale
ONG	Organisation Non Gouvernementale
REDD	Réduction des Emissions liées à la Déforestation et à la Dégradation des Forêts
PNUD	Programme des Nations unies pour le développement
PNUE	Programme des Nations unies pour l'environnement
CCNUCC	Convention-Cadre des Nations Unies sur les changements climatiques
FNUAP	Fonds des Nations unies pour la population
ONU-Femme	Entité des Nations Unies pour l'égalité des sexes et l'autonomisation de la femme

GLOSSAIRE

Le genre : Il s'agit des femmes et des hommes, des garçons et des filles et de leur relation à l'autre dans différents groupes. Le genre se réfère aux rôles, aux comportements, aux activités et aux attributs qu'une société donnée, à un moment donné, juge approprié pour les hommes et les femmes. Le genre se réfère également aux relations entre les groupes de femmes et entre les groupes d'hommes. Ces rôles et attributs sont socialement construits et appris à travers des processus de socialisation. En tant que tels, les rôles et les relations entre les sexes sont différents entre les sociétés et à différents moments de l'histoire.

L'analyse de genre : Elle se rapporte à un examen attentif et critique de la façon dont les différences dans les rôles, les activités, les besoins, les possibilités et les droits / droits de genre affectent les hommes, les femmes, les filles et les garçons dans certaines situations ou contextes. Un élément clé de l'analyse de genre est l'examen de l'accès et du contrôle des femmes et des hommes aux ressources, surtout aux ressources économiques, politiques et informationnelles et à l'accès et au contrôle du temps. D'autres facteurs importants d'analyse doivent être pris en considération avec le genre y compris l'âge, le niveau de pauvreté, l'origine ethnique, la race et la culture.

Le genre et le sexe : Le genre et le sexe sont différents mais interdépendants. Le genre est un attribut social et le sexe est un attribut biologique où les individus sont presque toujours clairement homme ou femme. La société forme et normalise les différents rôles et comportements basés sur le sexe masculin ou féminin des gens et ces rôles et ces relations socialement déterminés sont désignés comme des attributs de genre. L'orientation sexuelle influe également sur les rôles et les comportements des individus et comment les différentes sociétés traitent les lesbiennes, gays, bisexuel(le)s et transsexuel(le)s avec différents degrés d'attentes et de discrimination.

L'égalité de genre : L'égalité entre les hommes et les femmes, ou l'égalité de genre, se réfère à l'égalité des droits, aux responsabilités et aux chances des femmes et des hommes, des garçons et des filles. L'égalité ne signifie pas que les femmes et les hommes deviendront identiques, mais que leurs droits et leurs chances ne dépendront pas de savoir s'ils sont nés de sexe masculin ou féminin. L'égalité de genre implique que les intérêts, les besoins et les priorités des femmes et des hommes sont pris en compte, en reconnaissant la diversité des différents groupes des femmes et des hommes. L'égalité de genre n'est pas une affaire exclusivement de femmes car elle offre des avantages tant pour les hommes que pour les femmes et elle est un droit humain essentiel. L'égalité de genre est également une condition préalable au, et un indicateur de, développement durable.

L'équité de genre : L'équité de genre fait référence aux mesures spécifiques qui sont conçues pour corriger les inégalités historiques entre les hommes et les femmes. Il existe de nombreux exemples de l'équité entre les sexes et qui s'appliquent dans tous les secteurs. Les exemples incluent la prise de mesure pour s'assurer que les filles et les garçons, les femmes et les hommes ont un accès égal aux possibilités de santé et d'éducation, désignant des mesures temporaires spéciales pour amener les femmes dans les arènes de prise de décision et de l'emploi, et / ou de la conception de processus pour s'assurer que les femmes puissent participer en toute sécurité à la vie des affaires.

Le genre inclusif : L'inclusion du genre est un processus qui se réfère à la façon dont les femmes et les hommes sont inclus en tant qu'acteurs d'égale valeur dans les initiatives. Les projets de genre inclusif, les programmes, les processus politiques et les services du gouvernement qui s'y réfèrent sont ceux qui mettent en place des protocoles pour s'assurer que les femmes et les hommes (garçons et filles, le cas échéant) sont inclus, que leurs voix sont entendues et que leurs opinions ont même valeur.

L'intégration des politiques d'égalité entre les hommes et les femmes : C'est le processus d'évaluation de l'implication des hommes et des femmes dans toutes les actions envisagées, y compris la législation, les politiques ou les programmes, dans tous les domaines et à tous les niveaux. C'est un moyen de s'assurer que les préoccupations et les expériences des hommes et des femmes

sont une dimension pleinement prise en compte dans tous les efforts de développement. L'objectif de l'intégration des politiques d'égalité entre les hommes et les femmes est l'égalité de genre. L'intégration des politiques d'égalité entre les hommes et les femmes est une responsabilité du gouvernement "dans son ensemble".

La sensibilité au genre : La sensibilité au genre se réfère aux résultats qui reflètent une compréhension des rôles et des inégalités entre les genres et qui font un effort pour encourager une participation égale et une distribution juste et équitable des avantages. La sensibilité au genre est réalisée grâce à l'analyse de genre et à l'inclusion du genre.

Les rôles de genre : Le genre détermine ce qui est attendu, permis et valorisé chez une femme ou un homme dans un contexte donné. Dans la plupart des sociétés, il existe des différences et des inégalités entre les femmes et les hommes à propos des responsabilités qu'ils doivent relever, des activités qui sont considérées comme normales ou acceptables, de l'accès et du contrôle des ressources, et de la participation à la prise de décision.

Référence: La plupart des définitions de ce glossaire sont adaptées du site de l'ONU-Femmes trainingcentre.unwomen.org/mod/glossary/print.php?id=36&mode=&hook=ALL&sortkey=&sortorder=&offset=-10 (consulté le 17 Août 2015)

PREAMBULE

VERS DES COMMUNICATIONS NATIONALES SENSIBLES AU GENRE

De l'élévation du niveau de la mer aux déficits de produits agricoles et aux inondations urbaines, le monde est touché par les effets des changements climatiques. L'impact est particulièrement grave pour les femmes, qui constituent un grand nombre de communautés pauvres qui dépendent des ressources naturelles pour leurs moyens de subsistance.

Les politiques relatives aux changements climatiques à tous les niveaux doivent répondre et contribuer au rôle crucial joué par les femmes dans la construction de la résilience et le soutien du développement sans carbone, y compris en reconnaissant les inégalités structurelles de genre qui minent le progrès pour les femmes et le développement durable en général. En dépit de leur rôle important dans l'agriculture, par exemple, les femmes à travers les régions ont moins accès que les hommes aux ressources productives et aux opportunités - de la terre et de l'élevage à l'éducation, à l'extension agricole et aux services financiers, et à la technologie. Uniformiser équitablement les règles du jeu (en matière de genre) pourrait avoir un impact considérable sur la production agricole, la sécurité alimentaire et la résilience des communautés contre les changements climatiques.

Les processus d'établissement des rapports de Communications Nationales peuvent être un point d'entrée utile/significatif pour la formation, la sensibilisation et les efforts de renforcement des capacités pour assurer la participation équitable des femmes aux actions en faveur des changements climatiques et à en bénéficier. La préparation des rapports peut également influencer sur les autres processus en cours comme la planification des changements climatiques et l'élaboration des politiques. En tant que tel, ce guide peut soutenir les Rapports Biennaux Actualisés et les documents de planification, tels que les Plans Nationaux d'adaptation (PNA), et informer du développement et / ou de la mise en œuvre des Contributions Décidées au Niveau National (CDNN), les Plans Nationaux et Sectoriel de genre et Changement Climatique et les Plans stratégiques des Agences publiques indépendantes.

En outre, les Communications Nationales et les Rapports Biennaux Actualisés ont acquis une importance accrue au cours des dernières années. Grâce à eux les pays non-annexe I se sont familiarisés à l'utilisation des lignes directrices et des méthodologies, tandis que les dispositions institutionnelles pour la préparation de ces documents ont été établies et renforcées. De plus, comme plus de 160 pays ont déjà soumis leurs contributions nationales, la pleine compréhension des tendances des émissions nationales présentes et futures seront déterminante pour évaluer l'état de mise en œuvre des CDDN et, finalement, des objectifs de la Convention.

Comme ces documents deviendront le pilier des stratégies climatiques nationales et internationales, il est essentiel de fournir aux décideurs politiques et aux citoyens les outils appropriés et les connaissances nécessaires pour intégrer les considérations relatives au genre dans les politiques de développement et climatiques durables.

VUE D'ENSEMBLE

CONTEXTE

Ce guide est une initiative de l'Équipe de Genre du PNUD et le Programme d'appui mondial des PNUD-PNUE pour la Préparation des Communications Nationales et des Rapports Biennaux Actualisés (GSP). Il est conçu pour renforcer les capacités du personnel des gouvernements nationaux et les aider à intégrer l'égalité des genres dans le développement des Communications Nationales (CN). Il convient de noter que les processus de l'établissement de rapport de la CN peuvent être un point d'entrée utile pour la formation, la sensibilisation et les efforts de renforcement des capacités. La préparation des rapports peut également influencer sur les autres processus en cours comme la planification des changements climatiques et l'élaboration des politiques. En tant que tel, ce guide peut soutenir le Rapport Biennal Actualisé et les documents de planification, tels que les Plans Nationaux d'adaptation (PNA), et informer sur le développement et / ou la mise en œuvre des Contributions Décidées au niveau national (CDDN), sur les Plans Nationaux et Sectoriel de genre, sur les plans des Changements Climatiques et sur les Plans stratégiques des Agences publiques indépendantes. Ce guide peut également informer les politiques sectorielles liées à la fois aux questions sociales et aux ressources naturelles.

Grâce au Programme Mondial du Changement Climatique sensible au genre, l'équipe de genre du PNUD a joué un rôle de catalyseur dans le changement de paradigme sur le genre et les changements climatiques pour relever les défis liés à l'intégration des perspectives de genre dans les politiques et stratégies relatives aux changements climatiques mondiaux. GSP est financé par le Fonds pour l'Environnement Mondial (FEM) et est mis en œuvre conjointement par le PNUD et le PNUE. L'objectif principal du GSP est de fournir un appui technique et politique aux Parties non-Annexe I de la Convention-cadre des Nations Unies sur le changement climatique (CCNUCC) dans la préparation de leurs Communications Nationales et de leurs Rapports Biennaux Actualisés.

¹ GSP est construit sur les réalisations et les enseignements tirés du précédent programme d'appui aux communications nationales (PACN). Le site Web du PNUD-PNUE PACN (ncsp.undp.org) contient une foule de documents de référence et les enseignements tirés.

² Les CDDN sont des déclarations publiques qui identifient quelles actions climatiques ciblées après 2020 un pays prendra en vertu d'un nouvel accord international. Les CDDN devraient indiquer quelles mesures seront prises pour réduire les émissions de carbone; elles devraient s'aligner avec les plans nationaux de développement et devraient refléter les priorités nationales de tous les acteurs, hommes et femmes.

PORTEE DU GUIDE

Le guide fournit des suggestions et des conseils sur l'intégration des questions de genre dans les Communications Nationales (CN). Il vise à rendre le processus d'établissement de rapports plus transparent vis-à-vis de ceux qui sont impliqués, de ceux dont les vues sont représentées, des risques différenciés par genre et des types de soutien nécessaires aux hommes et femmes pour influencer sur l'adaptation aux changements climatiques, l'atténuation, l'élaboration des politiques et l'établissement de rapports. Il peut également être utilisé pour établir l'analyse de genre des questions clés sur les problèmes de changement climatique qui sont signalés dans les CN. Le guide vise à présenter de l'information de façon claire, simple et directe. Il vise à fournir des conseils sur l'intégration du genre dans l'établissement de rapports de la CN sans créer de couches supplémentaires de processus et à un coût supplémentaire minimal.

Le guide présente des justifications pour des CN sensibles au genre et des approches pour intégrer le genre dans les rapports de la CN. Il fournit aussi du contexte et de l'information sur une série de questions; des exemples de bonnes pratiques; et des leçons apprises. Les questions examinées comprennent :

- Comment les impacts des changements climatiques influencent les hommes et les femmes dans des secteurs tels que l'énergie, l'agriculture et la gestion des déchets, ainsi que leurs différentes vulnérabilités aux risques climatiques et les moyens par lesquels ils cherchent à s'adapter au changement climatique.
- Comment les femmes et les hommes sont différemment engagés dans le soutien ou la réduction des gaz à effet de serre et comment l'analyse de genre dans les rapports d'inventaire de gaz à effet de serre peut contribuer à la réduction des émissions.
- Comment les hommes et les femmes innovent et s'adaptent aux technologies nouvelles et anciennes pour atténuer les changements climatiques.

Enfin, le guide se penche sur les mesures nécessaires pour assurer la durabilité d'un rapportage sur les changements climatiques sensibles au genre. Il faut pour cela assurer l'engagement, le financement et le développement des capacités intégrées dans tous les secteurs, et utiliser des indicateurs de genre et des données ventilées par sexe pour la surveillance.

Le guide n'a pas pour but de définir les étapes détaillées des méthodologies de l'établissement de rapport sur les changements climatiques, car celles-ci sont disponibles sur les sites Web du GSP, de la CCNUCC et à partir d'un certain nombre d'autres sources. Au contraire, ce guide fournit les outils pratiques et analytiques pour intégrer les considérations de genre dans les étapes standards de l'établissement de rapportage des CN.

AUDITOIRE/DESTINATAIRES

Le guide est principalement ciblé sur le personnel gouvernemental et les autres experts techniques chargés de la coordination et / ou du développement des Communications Nationales et / ou des processus d'actualisation des Rapports Biennaux. En outre, il peut être utile pour:

- Les spécialistes en genre qui militent pour une sensibilité accrue au genre dans tous les efforts nationaux de développement.
- Les organisations non-gouvernementales et communautaires intéressées à s'engager en tant que parties prenantes pour que les voix des femmes soient entendues dans les processus liés aux changements climatiques.
- Les personnels des agences de développement qui aident les gouvernements à mettre en œuvre des processus d'établissement de rapport.

ORGANISATION DU GUIDE

Le guide est divisé en deux sections principales dont chacune fournit des informations et des conseils pour soutenir des Communications Nationales sensibles au genre. La première section fournit les justifications pour l'intégration de l'égalité de genre et l'autonomisation des femmes dans l'établissement de rapports sur les changements climatiques. La deuxième section est divisée en trois parties et examine les approches et les informations pertinentes pour l'intégration du genre dans le cadre requis à l'établissement du rapportage pour les CN.

Dans chaque section, le guide fournit des références, des conseils, des options et des exemples. De cette façon, il montre que le genre est pertinent pour les CN et les sujets qui y sont repris malgré les circonstances locales, les différences géographiques et les niveaux de développement.

NOTE EXPLICATIVE SUR LES COMMUNICATIONS NATIONALES

Cette première explication est d'assurer que toutes les parties prenantes comprennent ce que sont les communications nationales et ce que sont ses objectifs.

La Convention-cadre des Nations Unies sur le changement climatique (1994) est un engagement international signé par 195 États plus l'Union européenne. Les parties publient régulièrement des rapports sur les progrès accomplis pour mettre en œuvre la Convention et ces rapports sont appelés Communications Nationales (CN).

Le but des CN est de fournir une information régulière et des mises à jour du statut de l'état des progrès de la mise en œuvre de la Convention. Les éléments de base de la CN se concentrent autour des inventaires des émissions de gaz à effet de serre, des activités pour les réduire et s'adapter aux changements climatiques. Les activités sont généralement classées comme adaptation ou atténuation, et sont liées aux besoins technologiques, au développement de capacité et aux autres circonstances nationales.

Il est important de noter que les différents groupes de pays rendent compte selon des calendriers et des normes différents. L'annexe 1 de la Convention s'applique aux pays industrialisés qui doivent rapporter annuellement (leurs inventaires de gaz à effet de serre) en suivant une série de lignes directrices (et tous les quatre ans, leurs CN). Les pays non-Annexe 1 (pays en développement) suivent des lignes directrices plus souples par rapport à l'échéancier et au contenu. En plus des CN, les pays sont censés présenter des rapports intermédiaires, qui peuvent être plus condensés et axés sur des questions clés. Ces rapports sont appelés Rapports Biennaux Actualisés, ou RBA, et doivent être soumis tous les deux ans.³

³ Cette section est basée sur une note d'orientation du PNUD 2012, *La presencia del enfoque de género en las Comunicaciones Nacionales presentadas por las naciones de América Latina y el Caribe ante la Convención Marco de Naciones Unidas sobre Cambio Climático (CMNUCC)*; H/APG/2012/20.



Les femmes locales de Grand Boulage sont employées dans les projets de gestion du bassin versant du PNUD. En 2011, le PNUD et son partenaire ont lancé des initiatives de gestion des bassins versants, de reboisement et de promotion des énergies renouvelables.

PLAIDOYER: L'INTEGRATION DU GENRE DANS LES COMMUNICATIONS NATIONALES



Il y a un certain nombre de raisons pour analyser les questions de genre dans le contexte des Communications Nationales (CN) et des Rapports Biennaux Actualisés (RBA). Dans un premier temps, il est important de noter que la CCNUCC et le programme de travail de Lima de la CDP sur le Genre reconnaissent que tous les aspects des changements climatiques ont des dimensions de genre. La CCNUCC encourage les pays à intégrer les considérations de genre aux domaines spécifiques de travail sous la Convention. Cela comprend les CN, les RBA et les Programmes Nationaux d'adaptation (PNA). Tous les aspects de la CN ou l'établissement de RBA ne nécessiteront pas d'actions détaillées relatives au genre, mais les situations varient d'un pays à l'autre. Une analyse initiale de genre dans tous les domaines -et l'inclusion des parties prenantes qui appréhendent les questions de genre par rapport à leurs secteurs- permettra à chaque pays d'évaluer où une analyse de genre et des actions plus approfondies sont nécessaires pour rendre la totalité du rapport de la CN du RBA plus crédible, réaliste et durable.

La Figure 1 donne des exemples de mesures qui peuvent être prises et les types d'informations nécessaires pour intégrer le genre dans les différentes étapes du processus de préparation de la CN et du RBA. La section du document sur « Établir des liens » développera des approches spécifiques qui peuvent être utilisées en relation avec les points mis en évidence dans la Figure 1.

Les justifications clés pour l'intégration des questions de genre dans les NC permettent d'augmenter la transparence, d'améliorer la planification, de renforcer l'efficacité et d'obtenir de meilleurs résultats. Certaines d'entre elles sont immédiatement visibles/évidentes en terme d'avantages documentés dans les rapports de la CN; et certaines seront plus visibles/évidentes comme avantages en aval découlant des CN sensibles au genre, des plans et politiques connexes.

FIGURE 1: CARTE DE CONSIDERATIONS DU GENRE DANS LE PROCESSUS DE LA CN

A Préparation initiale des communications nationales afin d'améliorer la sensibilité au genre	Mesures pour améliorer la sensibilité au genre
Préparer la proposition de CN et l'accord pour sa mise en œuvre	<ul style="list-style-type: none"> • Inclure la déclaration dans la proposition de projet afin d'expliquer que le genre est une question pertinente, et préciser que les données et l'analyse des questions de genre seront incluses dans des sections de la CN
Nommer le coordinateur national et/ou l'équipe du projet	<ul style="list-style-type: none"> • Inclure dans l'équipe de projet les personnes qui possèdent une expertise dans l'analyse de genre
Préparer le budget	<ul style="list-style-type: none"> • Inclure les coûts liés au genre dans le budget du projet. Inclure les coûts pour le renforcement des capacités, la collecte de données et l'analyse, et inclure le genre dans chaque composante de la CN. Faire remarquer dans la proposition que ces petits investissements vont générer en retour une grande qualité et pertinence de la CN.
B Etablir et rapporter sur les circonstances nationales afin d'accroître la sensibilité au genre	Mesures pour améliorer la sensibilité au genre
<p>Prendre acte et rapporter sur la situation nationale vis-à-vis du climat, y compris:</p> <ul style="list-style-type: none"> • Les facteurs géographiques et géologiques en relation avec le climat • L'aperçu de la situation politique et la structure du gouvernement • L'aperçu de la situation socioculturelle et des dynamiques • L'aperçu des conditions économiques, y compris des questions telles que: <ul style="list-style-type: none"> - L'agriculture - Le tourisme - Le commerce des ressources naturelles • Le résumé de la situation secteur par secteur pour les ressources naturelles, par exemple: <ul style="list-style-type: none"> - La terre - L'eau - L'énergie 	<ul style="list-style-type: none"> • Veiller à ce que l'équipe du personnel ou les consultants qui font le point sur la situation nationale, comprennent des personnes ayant une expertise dans l'analyse et les statistiques du genre • Pour tous les domaines de l'inventaire, collecter des données ventilées par sexe et les recherches effectuées jusqu'ici sur les questions du genre en lien avec l'utilisation des ressources, la gestion des ressources naturelles et le rôle des femmes et des hommes dans chaque secteur de l'économie • Souligner les questions soulevées en lien avec l'ensemble des connaissances des femmes et des hommes, l'utilisation des terres, l'eau et l'énergie • Identifier les facteurs sociaux et culturels tels que les niveaux d'éducation et d'alphabétisation des femmes et des hommes, la liberté de déplacement, les changements d'une génération à l'autre dans le rôle des femmes et des hommes, les différences entre les femmes rurales / urbaines et les hommes ruraux / urbains • Caractériser les faits sur la représentation des femmes et des hommes dans la prise de décision sur les questions des ressources et de la politique. Identifier les contraintes liées à la participation équitable. • Mettre en évidence les différences entre la participation des femmes et des hommes dans les différents aspects de l'économie. Par exemple, quelles sont les différences de genre en termes de travail rémunéré et non rémunéré, de pouvoir d'achat et d'utilisation des services financiers ?
C L'atelier de lancement afin de lancer les mesures d'intervention du processus national de communication pour améliorer la sensibilité au genre	Mesures pour améliorer la sensibilité au genre
Faire participer les parties prenantes clés du gouvernement, de la société civile, du milieu universitaire et du secteur privé	<p>L'inclusion des considérations de genre du lancement</p> <ul style="list-style-type: none"> • Travailler avec le ministère chargé de l'égalité des sexes pour assurer les parties prenantes du gouvernement, du secteur privé, de la société civile et du milieu universitaire comprennent ceux qui ont de l'expertise et de l'intérêt pour l'analyse du genre et de l'égalité des sexes
Collecter et partager les informations de tous les parties prenantes	<ul style="list-style-type: none"> • Fournir le renforcement de capacité en relation avec le but et le contenu de la CN, les questions de genre dans l'environnement, et leur rôle dans les processus de la CN /RBM.
Mettre en place des groupes de travail thématiques	<ul style="list-style-type: none"> • Établir les critères pour assurer les données et la collecte d'information comprennent les questions du genre dans chaque secteur et chaque composante des rapports de la CN • Tenir au moins une session de l'atelier sur les raisons pourquoi les questions du genre sont une considération importante dans les CN
Améliorer le buy-in pour le processus de la Communication nationale	<ul style="list-style-type: none"> • Identifier les points où les données et les informations sur le genre et le changement climatique ne sont pas disponibles et quelles mesures sont nécessaires pour combler les lacunes • Établir les critères de travail d'appartenance pour un groupe afin d'assurer que l'expertise du genre est représenté dans chaque groupe
Améliorer le buy-in pour le processus de la Communication nationale	<ul style="list-style-type: none"> • Utiliser le lancement du rapport final de réunion pour identifier spécifiquement les engagements pour les questions du genre dans chaque composante de la CN • Si nécessaire, tenir des réunions parallèles pour discuter le plaidoyer efficace du genre et du changement climatique

D La préparation des étapes des composants de la Communication nationale pour améliorer la sensibilité au genre

Les domaines de l'établissement d'évaluation de l'adaptation et de la vulnérabilité

- La documentation des systèmes actuels climatiques, socioéconomiques et naturels
- L'identification des domaines prioritaires du pays et des secteurs pour les évaluations
- Les évaluations de la situation actuelle, les risques futurs, les secteurs vulnérables
- La révision et la documentation des mesures, des politiques et des stratégies d'adaptation
- La révision des leçons apprises et des bonnes pratiques
- L'évaluation de la capacité technique des ressources humaines actuelle pour soutenir l'adaptation
- La planification pour améliorer la sensibilisation du public et la capacité d'adaptation dans tous les secteurs
- L'établissement des priorités et l'amélioration des mesures liées aux projets d'adaptation
- L'identification des domaines pour la réforme législative et politique

L'inventaire du GES

- Développer les stratégies ciblées afin d'intégrer la collecte et l'analyse des données du GES dans tous les secteurs
- La nomination de l'organisme national de coordination pour l'inventaire du GES et du GTT (avec les responsabilités et les termes de référence clairs)
- Le développement d'un plan de travail avec l'identification des analyses des catégories clés
- Définir les priorités pour les processus technique d'inventaire et les besoins concernant le renforcement des capacités
- Identifier les problèmes et les stratégies clés des données pour surmonter les contraintes

L'évaluation d'atténuation

- Établir des équipes sectorielles à travailler avec le GTT de GES afin de faciliter le partage de l'information et de promouvoir les efforts de développement et d'intégration durable
- Développer le plan de travail de l'évaluation d'atténuation avec les objectifs clairs, les échéanciers et les responsabilités
- Identifier les sources de données, y compris les institutions / organisations, les individus et les spécialistes des personnes-ressources.
- Développer les termes clairs de référence, avec les responsabilités et les tâches spécifiées pour toutes les parties prenantes
- Identifier les méthodologies réalistes et appropriées liées aux capacités et données nationales
- Développer les scénarios de référence et d'autres paramètres liés à l'atténuation

E Les rapports sur les étapes des contraintes, des lacunes et des besoins pour améliorer la sensibilité au genre

Les obstacles et les contraintes pour la mise en œuvre de la Convention, y compris :

- Les problèmes et les contraintes dans l'adaptation
- Les problèmes et les contraintes dans l'inventaire du GES
- Les problèmes et les contraintes dans l'évaluation et les actions d'atténuation
- Les actions planifiées pour résoudre les problèmes et surmonter les contraintes

Les besoins financiers pour la mise en œuvre efficace et efficace de la Convention

Mesures pour améliorer la sensibilité au genre

Faire l'évaluation de la vulnérabilité et l'adaptation plus sensible au genre

- Engager les organisations et les spécialistes de l'égalité entre les sexes en tant que les parties prenantes réguliers
- Recueillir les données ventilées par sexe et comprendre l'analyse des différences entre les hommes et les femmes (M / F) dans tous les rapports et les évaluations afin de clarifier les différences de la vulnérabilité entre les M / F
- Identifier où les données ventilées par sexe ne sont pas disponibles
- Mettre en surbrillance les problèmes d'accès et de contrôle différents des ressources des hommes et des femmes
- Évaluer les leçons apprises vis-à-vis des différences chez les expériences, les connaissances et les contributions des femmes et des hommes,
- Identifier un ensemble d'indicateurs de base afin de suivre les questions de genre
- Inclure les séances d'analyse de genre dans toutes les vulnérabilités et les ateliers relatifs à l'adaptation
- Engager avec les réseaux locaux-niveau des femmes et les organisations confessionnelles pour recueillir et diffuser les informations sur le rôle des femmes dans l'adaptation
- Impliquer l'organisme chargé de l'égalité des sexes à la réforme législative et à la politique gouvernementale

Faire le processus d'inventaire du gaz à effet de serre plus sensible au genre

- Engager les spécialistes du genre de gouvernement, de secteur privé et de société civile afin de développer un cadre d'analyse de genre pour la collecte des données sur les GES dans tous les secteurs dans le contexte national
- Établir les critères pour l'ensemble des membres du groupe de travail technique (le GTT) afin que les spécialistes de l'analyse sociale et de genre participent à tous les aspects du processus d'inventaire des GES
- Veiller à ce plan de travail met en évidence les catégories où les divisions de genre de travail indiquent la portée de l'analyse de genre en profondeur
- Lorsque les inventaires du GES se connectent aux données sociales, d'assurer la collecte de données ventilées par sexe, d'identifier les lacunes dans les données et prendre en considération les questions de genre dans les stratégies pour surmonter les contraintes des données

Faire l'évaluation d'atténuation plus sensible au genre

- Assurer que le plan de travail met en évidence les catégories où les divisions de genre de travail indiquent la portée de l'analyse de genre en profondeur
- Coordonner avec l'adaptation et la vulnérabilité du GTT pour identifier les spécialistes du genre qui peuvent contribuer aux évaluations d'atténuation dans tous les secteurs
- Établir les critères pour tous les termes de référence afin d'inclure la collecte des données ventilées par sexe, l'établissement d'un petit ensemble d'indicateurs sexospécifiques, et l'emploi de spécialiste du genre pour mener une analyse de genre des résultats d'atténuation
- Assurer que les femmes et les hommes sont impliqués dans le développement de scénarios de référence et les paramètres liés à l'atténuation

Mesures pour améliorer la sensibilité au genre

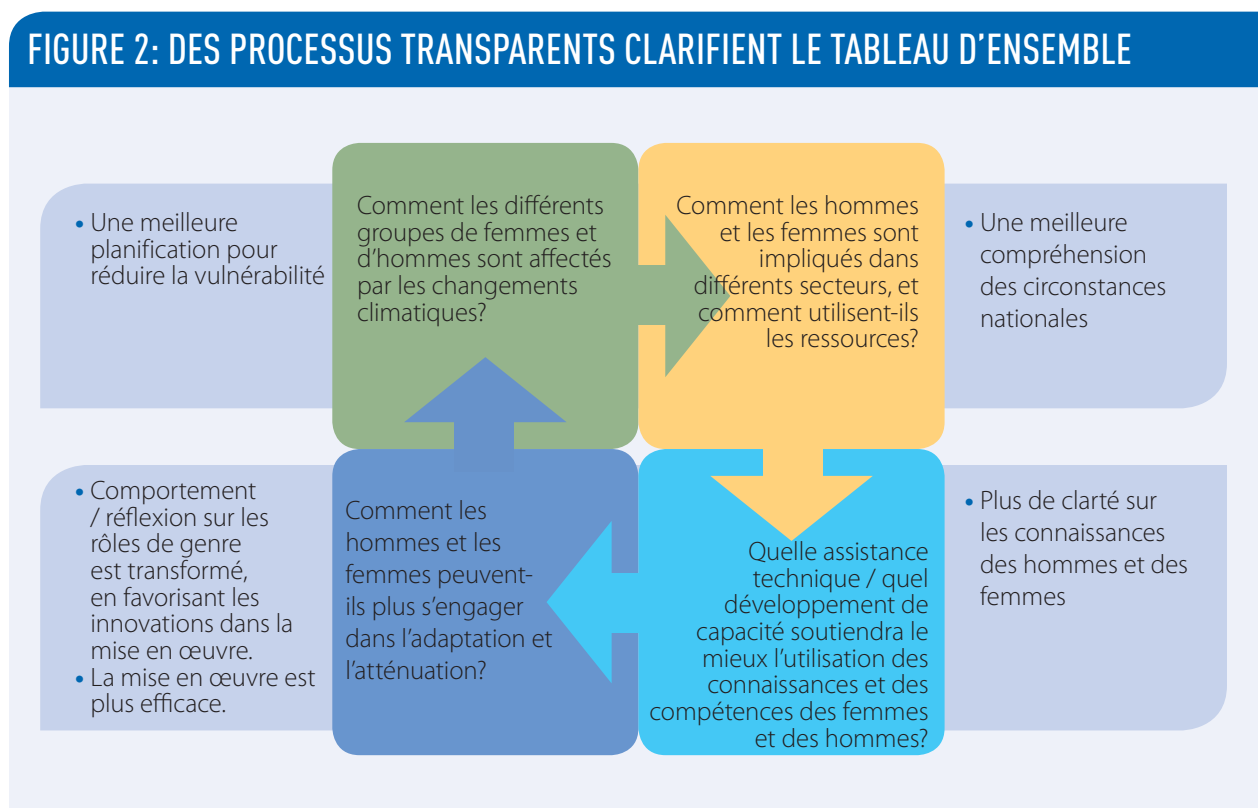
L'articulation nette des besoins et des contraintes relatives à l'intégration du genre dans les changements climatiques

- Citer les questions soulevées par la collecte et l'analyse de données ventilées par sexe, et la recherche et l'analyse de genre des questions du secteur relatives dans chaque composant de la CN
- Mettre en évidence les contraintes liées à la discrimination et / ou à l'inégalité, et aux problèmes de capacité liés aux rôles sociaux distincts des hommes et des femmes, et identifier les propositions pour traiter les contraintes
- Introduire les coûts pour une intégration approfondie de l'analyse du genre comme question dans les initiatives de changement climatique à travers tous les secteurs
- Préciser les besoins financiers pour améliorer la résilience de genre par secteur

TRANSPARENCE ACCRUE

Comprendre comment les hommes et les femmes sont impliqués dans la gestion de leurs environnements, y compris ce qu'ils savent, comment ils travaillent et comment ils participent à la prise de décision, permet de clarifier l'image globale des effets des changements climatiques sur les différents pays et les groupes de citoyens.

La Figure 2 fournit une indication de la façon dont l'information sur les différents rôles de genre et les dynamiques de genre à travers les niveaux sociaux se forment comme des pièces de puzzle; et comment ces pièces de puzzle se mettent en place, pour voir plus facilement le tableau d'ensemble qui s'en dégage. Les Communications Nationales sensibles au genre (CN) et les Rapports Biennaux Actualisés (RBA) sont ceux qui impliquent un large éventail de parties prenantes masculines et féminines (pas seulement les spécialistes du genre) et comprennent l'intégration de l'analyse de genre à chaque étape et dans tous les secteurs. Cette approche crée une image plus complète et précise de la façon dont les changements climatiques affectent un pays. La quête de clarté et de transparence est une démonstration de bonne gouvernance, car elle encourage tous les citoyens à la responsabilisation des processus de la CN.



L'analyse de genre peut aussi enrichir des composantes plus larges de l'analyse sociale des CN. Selon que les enquêtes, telles que les enquêtes démographiques et sanitaires, celles sur la population et le logement, ou les recensements agricoles, ont été effectuées au niveau national ou au niveau local, les méthodes d'analyse de genre peuvent être adaptées pour afficher des informations plus détaillées sur les groupes d'hommes et de femmes selon l'âge, l'origine ethnique, la zone géographique et la situation économique. L'encadré 1 donne un exemple de la façon dont les différents ensembles de données peuvent être combinés pour soutenir les initiatives climatiques et la façon dont ils peuvent ajouter de la valeur et de la clarté aux CN en les rendant plus utiles pour la planification et la budgétisation.

⁴ Pour plus d'informations, voir la présentation de 2013 du Programme sur le changement environnemental et la sécurité du Centre Wilson sur l'utilisation des recensements et des enquêtes pour planifier l'adaptation au changement climatique, www.wilsoncenter.org/sites/default/files/The%20use%20of%20census%20and%20survey%20for%20planning%20Wilson%20Center%20October%202013.pdf.

ENCADRÉ 1: L'ANALYSE DE GENRE ENRICHIT LES PREUVES SOCIO-CULTURELLES ET ÉCONOMIQUES

Pour illustrer comment les données liées au genre et l'analyse de divers secteurs peuvent enrichir les preuves liées aux CN, il faut tenir compte des données sur la santé et l'analyse de genre compilées dans les Enquêtes Démographiques et Sanitaires (EDS). Ces enquêtes fournissent souvent des informations sur la façon dont les femmes et les hommes se partagent la prise de décision, leurs charges de travail à l'égard de la prestation de soins, et le temps qu'ils passent pour accéder aux services de santé. La donnée est en outre ventilée par l'âge et par la situation géographique de sorte qu'elle peut être utilisée pour identifier quels groupes sont les plus susceptibles d'être touchés par différents facteurs du changement climatique et à quels risques de santé ils sont confrontés. En tant que telle, elle peut prendre en charge la planification des initiatives de sensibilisation intersectorielles, comme dans la gestion des insectes vecteurs et / ou des inondations causées par la montée du niveau de la mer (ou les inondations). Les combinaisons d'âge, de situation géographique et d'information ventilée par sexe peuvent également montrer qu'informer les hommes et les femmes des risques sanitaires et climatiques et les efforts d'atténuation peuvent être au besoin ciblés à différentes installations ou aux programmes de santé, offerts à différents moments de la journée, et en combinaison avec différentes motivations/différents incitatifs.

Un certain nombre de plans d'action relatifs aux changements climatiques et sensibles au genre, tant au niveau national que dans tous les secteurs, identifient des indicateurs qui nécessitent des références croisées et désagrègent les données par âge, sexe, localisation géographique et niveaux de revenu. Par exemple, le Plan d'action sensible au genre sur le changement climatique du Népal identifie la nécessité pour les banques de données qui incluent spécifiquement les informations ventilées par sexe de clarifier les rôles, connaissances et responsabilités des femmes et des hommes et d'informer sur la gestion de l'eau et les programmes agricoles et de foresterie.

Référence : UICN et AMCC 2012. L'art de la mise en œuvre

Il est important de garder à l'esprit que le changement climatique est également considéré comme une question de droits de l'homme. Les engagements nationaux contre les changements climatiques sont donc également liés aux engagements tels que ceux établis par la Convention sur l'Élimination de toutes les formes de Discrimination contre les Femmes (CEDEF). Les NC qui incluent les hommes et les femmes à tous les niveaux du processus, et qui intègrent l'analyse des données ventilées par sexe et les questions de genre, seront plus en mesure de démontrer les liens entre l'accomplissement des engagements des droits de l'homme et des résultats de l'effort d'adaptation et d'atténuation. En outre, le fait de réunir les engagements des droits humains et les considérations de genre dans le contexte des CN soutiendra à la fois la durabilité environnementale et le développement social.

Reflétant les liens entre le changement climatique et les droits de l'homme, le Conseil des droits de l'homme a multiplié les résolutions et les déclarations sur les droits de l'homme et les changements climatiques, et sur le devoir des États afin de protéger les hommes et les femmes, les filles et les garçons de ses effets dévastateurs. Le 6 mars 2015, le Conseil a tenu un débat d'une journée sur les changements climatiques et les droits de l'homme. Les deux panels de discussion en profondeur ont noté que les impacts des changements climatiques ont maintenant, dans certains cas, dépassé la capacité des États à protéger leurs populations et qu'il y a une nécessité d'une responsabilité internationale partagée pour protéger les gens contre la sécheresse, le niveau de la mer et les conflits climatiques. Les participants ont exigé que les dimensions des droits de l'homme soient intégrées dans les résultats futurs de la Conférence des Parties et

⁵ La CEDEF est la convention internationale principale qui consacre spécifiquement les droits fondamentaux des femmes et des filles. L'Assemblée générale de l'ONU l'a adoptée en 1979. En devenant partie à la CEDEF, les États engagent à mettre fin à la discrimination contre les femmes sous toutes ses formes. Il y a 189 États parties. Pour plus d'informations, voir : www.ohchr.org/en/hrbodies/cedaw/pages/cedawindex.aspx.

que l'amélioration des rapports sur les questions de changement climatique soit intégrée dans le Conseil des droits de l'homme. Toutes ces considérations ont des dimensions spécifiques de genre. Les femmes et les filles sont à la fois particulièrement vulnérables aux impacts négatifs des changements climatiques, et aussi, à la violence liée au stress, que les changements climatiques introduisent dans les familles et les sociétés. Aux Fidji, la Croix-Rouge a observé que les taux de violence contre les femmes, par leurs maris ou partenaires intimes, ont augmenté après plusieurs phénomènes météorologiques violents qui ont eu lieu en 2011 et 2012. Pendant ce temps, de nombreuses familles ont souffert de la perte de leurs moyens de subsistance et de leurs maisons, et elles ont fait face aux crises sanitaires qui ont dégénéré en stress des ménages. D'autres recherches ont révélé que les femmes et les enfants sont confrontés à des risques accrus de violence sexuelle lors d'un séjour dans des abris pour les personnes déplacées par les inondations et les vents violents. La Croix-Rouge a collaboré avec les spécialistes régionaux pour former les communautés à combattre la violence contre les femmes dans le cadre de la réponse aux catastrophes. Cet exemple illustre le fait que l'égalité et les droits entre les sexes à la sécurité et à la santé - ainsi que les droits à la participation, l'éducation, l'eau, la nourriture et au développement - sont nécessaires pour étoffer les analyses des interrelations aux changements climatiques, droits humains et développement durable.

PLANIFICATION RENFORCÉE

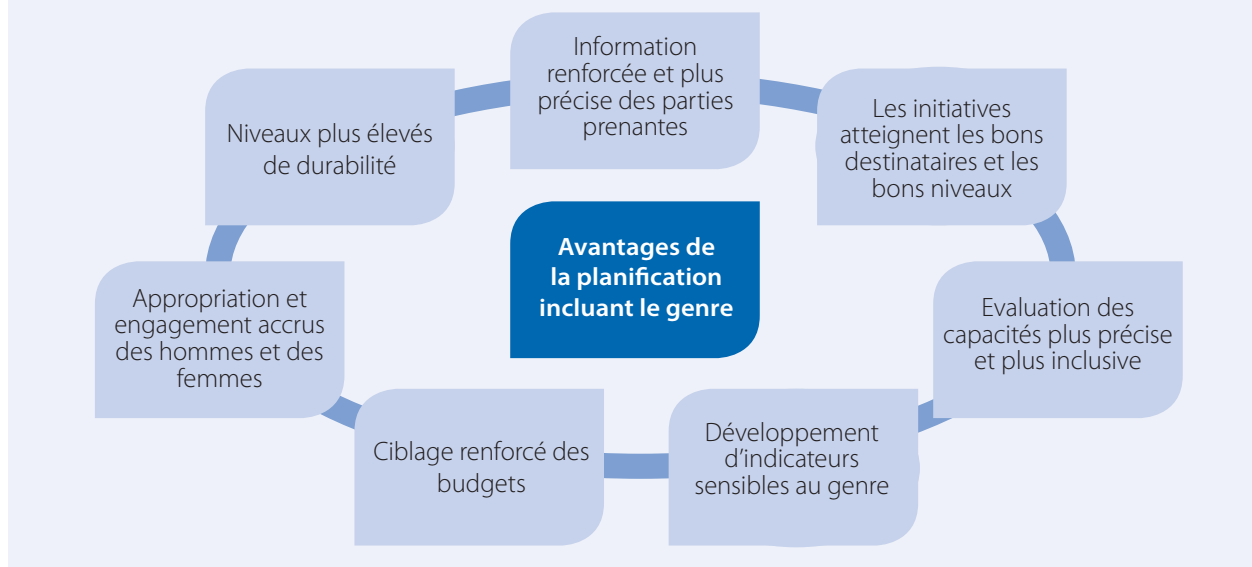
La CCNUCC précise que les Communications Nationales (CN) sont destinées à fonctionner à la fois comme des documents d'information et de planification. Les conclusions et les recommandations de la CN peuvent orienter la planification pour les mesures d'adaptation et la réduction des émissions de gaz à effet de serre grâce à des efforts d'atténuation. Comme outils de planification, les CN sensibles au genre peuvent fournir un contexte global et des informations de base sur les groupes de population dans tous les secteurs. Elles peuvent également soutenir la planification et la conception des processus de mise en œuvre efficaces pour les CDDN, notamment en matière de préparation contre les catastrophes et l'adaptation aux changements climatiques. Cela donne une meilleure compréhension des contextes socio-économiques et politiques et soutient l'établissement des priorités (Figure 3). En outre, les cadres de planification sensibles au genre sont liés à l'amélioration de la mise en œuvre des politiques, des programmes et des niveaux plus élevés de la durabilité. Comme les plans deviennent plus complets et spécifiques, la précision du budget s'améliore également - par exemple, plus d'informations facilitent l'évaluation des allocations pour i), le renforcement des capacités par genre, ii), la participation des hommes et des femmes aux actions contre les changements climatiques, et iii) les données ventilées par sexe.

L'EFFICACITÉ RENFORCÉE DANS LA MISE EN ŒUVRE

L'implication des femmes et des hommes dans les réponses aux changements climatiques prend en charge la mise en œuvre effective ; et la reconnaissance de leurs perspectives, préoccupations et intérêts différents sert à plusieurs buts. Elle contribue à sensibiliser au rôle stratégique mais souvent invisible et non rémunéré des femmes, dans tous les secteurs. Reconnaître le rôle des femmes et les faire participer aux initiatives sur les changements climatiques peut alors aussi apporter plus d'information et de ressources humaines pour supporter les problèmes liés aux changements climatiques.

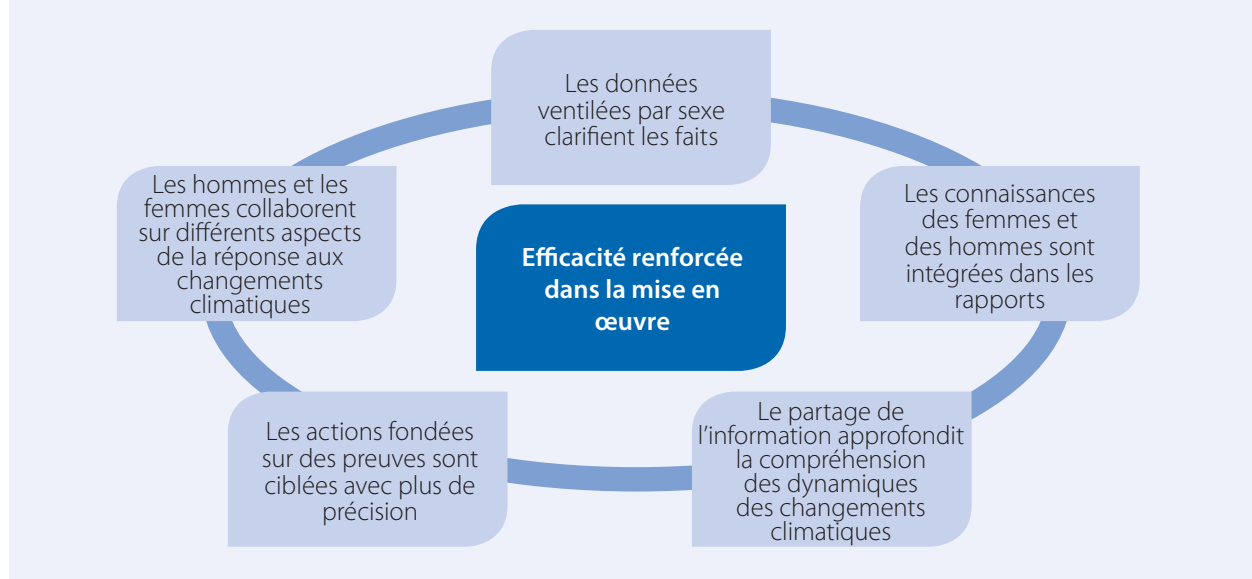
L'analyse de genre peut révéler des nuances dans les impacts du changement climatique. La gamme des facteurs qui contribuent à l'efficacité de la mise en œuvre accrue est illustrée à la Figure 4. Elle peut également aider à identifier les indicateurs critiques et les points de contrôle. Les femmes et les hommes remarquent souvent des choses différentes sur l'eau, les cultures, les plantes et les animaux dans l'écosystème, car ils utilisent les ressources et interagissent avec les systèmes naturels de façons différentes. Ils peuvent donc être des informateurs complémentaires lors du suivi des changements causés par l'utilisation humaine de l'environnement. Les femmes et les hommes peuvent également remarquer des impacts différents liés aux émissions. Leur connaissance combinée des activités de production et de consommation d'énergie appuiera une prise de décision plus éclairée et des ajustements efficaces dans les priorités et les cycles du programme. A son tour, cela rendra les recommandations des rapports sur les résultats et les impacts de la Communication Nationale (CN) plus précises. Les données ventilées par sexe et les indicateurs liés au genre peuvent

FIGURE 3: LES AVANTAGES DE LA PLANIFICATION INCLUANT LE GENRE



également mettre en évidence des lacunes dans les capacités ou les connaissances et faciliter la participation des bonnes personnes avec les bonnes compétences dans les programmes. La clarification de cette information peut conduire à une plus grande collaboration et coordination avec les initiatives sensibles au genre existantes - en particulier celles qui ont le potentiel d'intégrer les questions climatiques dans leurs conceptions - et engendrer des économies de coûts pour les partenaires gouvernementaux et développementaux. Par conséquent, bien qu'il y ait des coûts initiaux supplémentaires liés au développement des capacités et à l'inclusion facilitée des parties prenantes et à l'analyse technique, les dépenses pour les CN sensibles au genre seront compensées par la mise en œuvre plus efficace de la prochaine génération de programmes.

FIGURE 4: EFFICACITÉ RENFORCÉE DANS LA MISE EN ŒUVRE

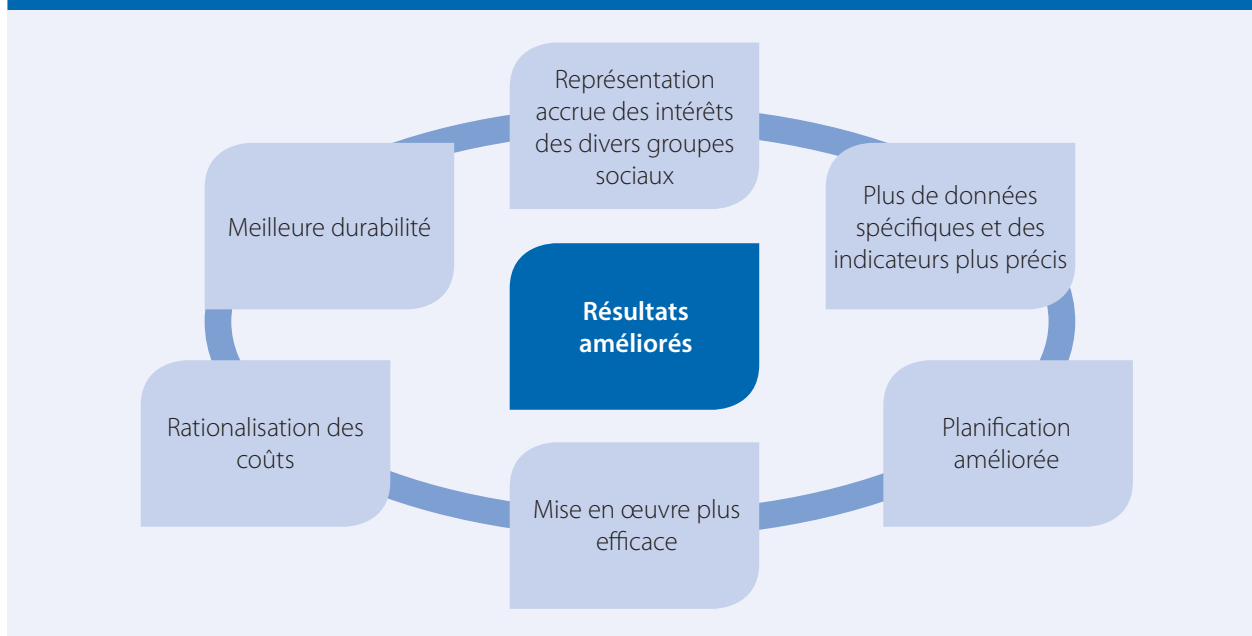


Les CN qui s'efforcent de présenter et d'analyser les données ventilées par sexe à partir des recensements et des enquêtes, et qui expliquent la façon dont la dynamique entre les sexes influe sur la situation nationale, créent une feuille de route pour un développement plus durable. De même, les CN qui utilisent de saines informations et analyses, résonneront plus efficacement auprès des parties prenantes. Ces dernières seront plus associables aux actions planifiées et leurs temps, connaissance et énergie seront plus susceptibles d'être investis dans des contributions de qualité. Elles sont alors plus susceptibles de devenir des défenseurs éclairés qui peuvent contraindre les décideurs responsables à tenir leurs engagements. Impliquer tant les hommes que les femmes, en tant que défenseurs de la réponse aux changements climatiques sensibles au genre, augmentera l'appropriation aux initiatives et favorisera des programmes plus efficaces et plus effectifs.

DE MEILLEURS RÉSULTATS ENTRE LES SECTEURS

En résumé, il existe de nombreuses façons dont les pays peuvent bénéficier des Communications Nationales (CN) et des Rapports Biennaux Actualisés (RBA) sensibles au genre, comme le montre la Figure 5. Ils fournissent des informations et des analyses plus complètes ainsi que des réflexions plus pertinentes de l'état général du travail sur les changements climatiques dans chaque pays. Ils impliquent les hommes et les femmes de façon plus équitable dans les évaluations, rapports et actions sur les questions relatives aux changements climatiques, et fournissent des orientations plus spécifiques pour de futures initiatives liées aux changements climatiques.

FIGURE 5: AMÉLIORATION DES RÉSULTATS DES CN ET DES RBA SENSIBLES AU GENRE



Le succès et la durabilité des actions liées aux changements climatiques s'appuient sur la participation pleine et équitable de toutes les personnes : hommes et femmes, riches et pauvres, instruits et ignorants. Lorsque des initiatives sur les changements climatiques sont ciblées au bon niveau, avec les ressources et les informations adéquates, il y a un engagement à plus long terme sur les résultats.

Intégrer les connaissances, expériences et vues des femmes dans le processus de prise de décision, leur permettant de devenir des leaders dans l'adaptation au climat, dans l'utilisation et la production d'énergie renouvelable dans les emplois verts et les affaires, permettra de réduire la pauvreté, d'améliorer les économies locales et d'assurer des modèles de gouvernance locale, nationale et internationale meilleurs et plus équitables. En outre, la production des CN sensibles au genre est un investissement économique sain car elle peut réduire les programmations mal conçues, incomplètes et floues qui gaspillent les ressources humaines et financières.

ÉTABLIR LES LIENS: OUTILS POUR L'INTEGRATION DU GENRE ET DU CHANGEMENT CLIMATIQUE

INTÉGRER LES PERSPECTIVES ET LES CONNAISSANCES DES HOMMES ET DES FEMMES DANS LES PROCESSUS DU CHANGEMENT CLIMATIQUE

L'intégration effective des questions de genre dans les Communications Nationales (les CN) et les Rapports Biennaux Actualisés (les RBA) est fondée sur le principe d'inclusion et d'assurer un inventaire complet des problématiques dans chaque secteur et d'autres circonstances nationales. Cela ne signifie pas partir de zéro pour recueillir et analyser les questions de genre et du climat. Dans tous les pays, un travail sur l'égalité des sexes est en cours et une mine d'informations et de connaissances existe déjà. Cependant, une grande partie de cette information n'a pas été partagée entre les secteurs, et les progrès dans l'engagement des femmes dans les processus de prise de décision sur le changement climatique sont lents. En s'efforçant de rendre les CN plus sensibles au genre, un défi majeur est de rassembler les bonnes combinaisons de personnes et les mettre sur un pied d'égalité, afin qu'elles puissent apprécier leurs intérêts communs à bénéficier d'environnements et de moyens de subsistance durables. Développer des approches coordonnées de résolution des problèmes sociaux, économiques et environnementaux et prendre en compte la contribution potentielle des hommes et des femmes peut être très important pour identifier des stratégies efficaces d'atténuation et d'adaptation.

Les sections ci-dessous décrivent des critères et des approches permettant l'engagement des parties prenantes, le bilan de la situation actuelle, la promotion de l'analyse des questions de genre liées au changement climatique et clarifient ce qui manque et ce qui doit être fait pour soutenir l'établissement de rapports sensibles au genre dans les CN et les RBA.

L'ENGAGEMENT DES PARTIES PRENANTES

Qu'est-ce que c'est ? Il existe de nombreuses complexités liées à l'implication des parties prenantes dans les Communications Nationales (CN) et les Rapports Biennaux Actualisés (les RBA). L'expérience nous montre que le grand nombre de sous-projets et de domaines d'activité devant être couverts par le rapport ont pour conséquence de créer de la confusion, un manque de représentation pour tous les groupes et des exigences de temps onéreuses. Trouver les personnes qualifiées qui peuvent consacrer le temps nécessaire à ce processus sans provoquer l'épuisement ou la fatigue peut être un défi permanent. Cela est particulièrement vrai avec l'intégration du genre dans les processus de la CN et du RBA.

Les premiers pas La gestion des parties prenantes est une tâche qui est souvent négligée ou financée de manière inadéquate. Dans de nombreux cas, on part du principe que les parties prenantes deviendront juste "parties intégrantes du processus". En fait, des processus tels que le développement des CN et des RBA seraient beaucoup plus efficaces et produiraient des résultats de qualité supérieure si i) l'engagement des parties prenantes était explicitement pris en charge par un gestionnaire dédié, ii) l'engagement de tous les côtés était surveillé, et iii) les progrès réalisés par le biais de la participation étaient suivis et rapportés. Si la personne ou l'équipe responsable de la participation des parties prenantes ne sont pas familiers avec l'inclusion de critères sociaux et de genre inclusifs, le maintien d'un processus sensible au genre nécessitera d'inclure un budget d'assistance technique.

Mettre cela en œuvre Pour rendre les CN et les RBA sensibles au genre, il est essentiel de dialoguer avec des représentants transversaux des parties prenantes, y compris des hommes et des femmes issus de différents secteurs, groupes d'intérêt et niveaux socio-économiques. Les rôles et les responsabilités des groupes de travail thématiques et des consultations publiques doivent être spécifiés à l'avance ; les individus auront besoin de savoir quand ils seront tenus de participer et combien de leur temps sera mobilisé par le processus. Afin de clarifier toutes ces questions, les premières réunions ne devraient pas uniquement porter sur le partage d'informations concernant le processus de préparation du rapport. Au contraire, elles doivent également prendre du temps afin de clarifier et prendre en compte les intérêts des parties prenantes et s'assurer que tout le monde est au courant de ce qu'est le processus de la NC ou du RBA et de ce qu'il peut et ne peut pas faire pour répondre à leurs intérêts. Consacrer suffisamment de temps et de ressources financières à cette première étape permettra d'éviter les attentes déplacées qui peuvent nuire au développement de la CN ou du RBA plus tard dans le processus.

Quels sont les défis ? De nombreuses agences publiques chargées de l'égalité des sexes sont marginalisées en termes d'allocation de budget et de personnel et sont surchargées par leurs propres engagements nationaux. De nombreuses organisations non gouvernementales de femmes pour l'autonomisation ou l'égalité des sexes ont des mandats ciblés et peuvent penser ne pas avoir la confiance ou l'expérience nécessaire pour participer à l'élaboration de rapports de la CCNUCC. Une évaluation minutieuse de l'expertise existante et disponible en matière de genre doit être faite dès le début du processus. Le ministère ou l'institution responsable de l'égalité entre les sexes ne peuvent pas être tenus de gérer cela, cela doit plutôt être la responsabilité du Comité national de coordination de la NC ou d'un organisme équivalent. Lorsqu'une assistance technique pour l'égalité est nécessaire, les cadres supérieurs du processus de la CN devraient prévoir un budget pour une telle aide extérieure, ou demander le soutien de donateurs, organismes multilatéraux ou d'ONG internationales.

La Figure 6 illustre les étapes essentielles d'un processus d'engagement réussi de parties prenantes sensibles au genre et le Tableau 1 fournit une liste de contrôle sur la façon d'assurer que chacune des étapes prend en compte le genre.

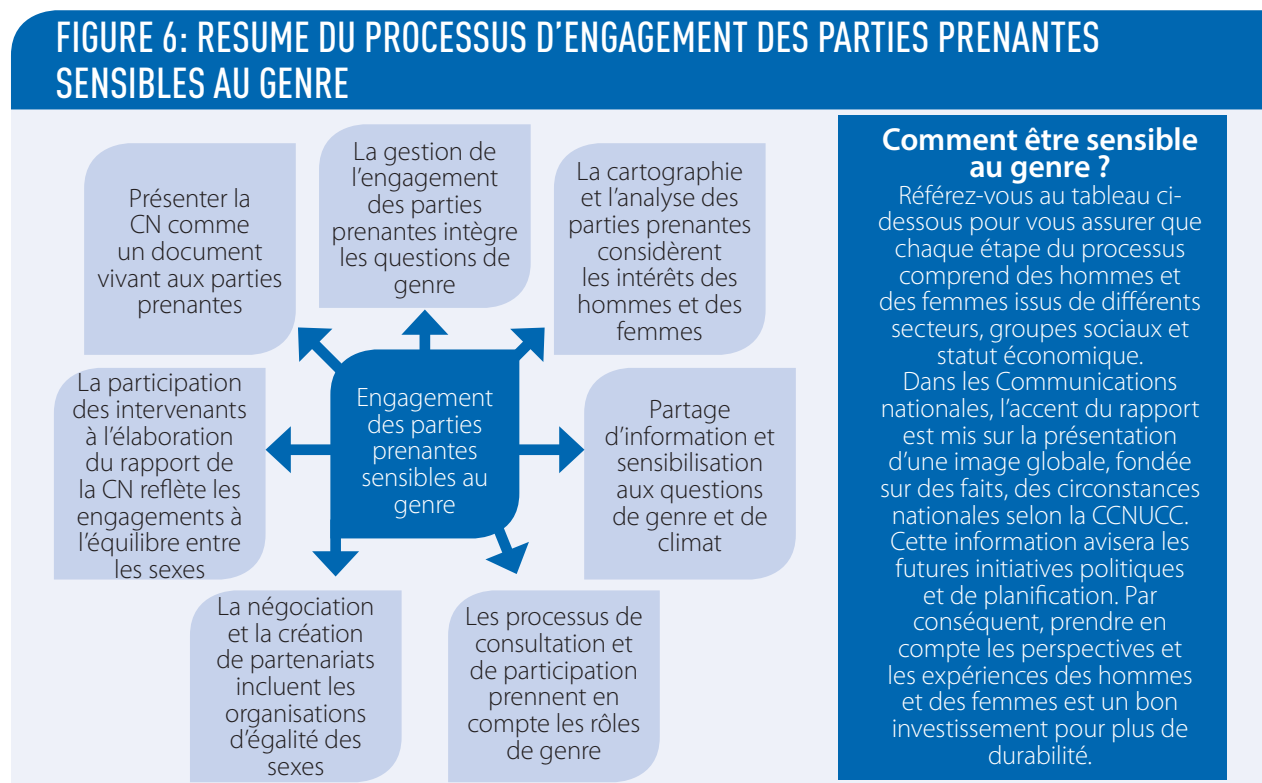


TABLEAU 1: LISTE DE CONTRÔLE POUR UN ENGAGEMENT DES PARTIES PRENANTES SENSIBLES AU GENRE

Étapes de l'engagement des parties prenantes	Liste de contrôle sur la manière d'intégrer les considérations de genre
Gestion de l'engagement des parties prenantes	<ul style="list-style-type: none"> ✓ Les personnes qui gèrent le(s) processus d'engagement des parties prenantes sont conscientes de la nécessité d'inclure de la documentation portant sur les questions de genre dans la CN et ont une assistance technique et / ou une formation permettant d'inclure dans l'implication des parties prenantes des éléments de preuve et des perspectives différenciées en fonction du genre dans tous les secteurs. ✓ Chaque exercice d'engagement des parties prenantes dispose d'un budget suffisant pour couvrir le renforcement des capacités sur les questions de genre, l'analyse de données clarifiant les questions et les stratégies relatives au genre et la participation d'organisations d'égalité des sexes et / ou de spécialistes techniques ayant une expertise en analyse du genre.
Analyse et cartographie des parties prenantes <i>La cartographie des parties prenantes</i> identifie les groupes et les institutions qui seront touchés par ou peuvent influencer sur les résultats du changement climatique <i>L'analyse des parties prenantes</i> identifie ce que les parties prenantes peuvent apporter à la discussion et comment ils peuvent faciliter le développement de, et / ou agir sur, la CN.	<ul style="list-style-type: none"> ✓ L'identification initiale des parties prenantes inclut l'agence publique chargée de l'égalité entre les sexes, les partenaires bilatéraux et multilatéraux de développement et les principaux groupes nationaux non gouvernementaux fédératifs qui soutiennent l'autonomisation et l'égalité des femmes. ✓ La cartographie comprend les parties prenantes qui travaillent (ou qui peuvent analyser) sur les questions de genre des hommes et des femmes liées à chacune des thématiques abordées par la CN, par exemple, l'adaptation, la vulnérabilité, l'atténuation et la réduction des émissions. ✓ Chaque groupe de parties prenantes comporte des hommes et des femmes représentant les différents secteurs d'intérêts, tels que l'agriculture, la pêche et l'utilisation des ressources côtières, l'énergie, la foresterie, le développement économique et commercial. ✓ L'analyse des contributions potentielles des parties prenantes de chaque secteur et domaine thématique, et la connaissance des questions de genre sont parmi les critères utilisés pour sélectionner les parties prenantes pour chaque groupe de travail thématique, forum de consultation publique et tout autre organisme lié à la CN. ✓ L'analyse des besoins de renforcement des capacités est faite pour chaque groupe de parties prenantes afin d'assurer que les spécialistes de l'environnement comprennent les questions de genre et que les spécialistes du genre comprennent le processus et les objectifs de la CN.
Partage de l'information et sensibilisation	<ul style="list-style-type: none"> ✓ Le partage d'information et la sensibilisation sur la manière dont les organisations (et les hommes et les femmes en faisant partie) peuvent être impliqués dans les Communications nationales sont réalisés avant l'engagement complet des parties prenantes. ✓ L'information sur les questions de genre dans le changement climatique est partagée via les médias traditionnels, les médias sociaux, la sensibilisation et les rencontres préliminaires avec les groupes clés. ✓ Les messages de communication soulignent la pertinence du changement climatique pour les hommes et les femmes, la manière dont les hommes et les femmes peuvent être acteurs et agents égaux de changement lors des activités d'adaptation et d'atténuation du changement climatique. ✓ Les messages de communication soulignent que les femmes et les hommes ont des informations de valeur égale à apporter à la Communication nationale, à la durabilité environnementale et à la prise de décision. Elle encourage les collectivités, les organisations religieuses et les familles à soutenir l'engagement des femmes.
Consultation et engagement	<ul style="list-style-type: none"> ✓ La consultation des femmes et des hommes au niveau local et national est inclusive dans tous les secteurs et domaines thématiques. ✓ Les approches de consultation sont adaptées au sujet, afin d'optimiser la rétroaction et de clarifier les dynamiques de genre (voir Encadré 2). ✓ L'équilibre entre les sexes est un objectif de tous les organes de travail du processus de la CN. ✓ Les sous-thèmes avec des dimensions de genre spécifiques tels que la gestion des ressources, de l'énergie et la vulnérabilité aux variations climatiques incluent les questions de genre en tant que points distincts au sein des rapports. ✓ Les résultats des processus de consultation sont rendus publics par les types de médias les plus inclusifs et comprennent l'analyse et les rapports sur les questions de genre et le rôle des femmes.
Établissement de partenariats et coordination	<ul style="list-style-type: none"> ✓ Les forums de parties prenantes et les groupes de travail thématiques ont des objectifs spécifiques de coordination afin de faciliter l'intégration des changements climatiques et les questions de genre dans tous les secteurs. ✓ Les parties prenantes sont fortement encouragées à coordonner les temps de réunion et les initiatives de renforcement des capacités afin d'assurer une meilleure participation et d'établir des partenariats pour les phases ultérieures de mise en œuvre. ✓ Les parties prenantes sont fortement encouragées à identifier comment ils peuvent communiquer efficacement et réduire l'épuisement professionnel et l'exigence des réunions fortement intensives en temps - en particulier pour les petites organisations et les agences publiques telles que celles qui sont souvent responsables de l'égalité des sexes.
Implication des parties prenantes dans le développement du rapport de la CN	<ul style="list-style-type: none"> ✓ La gestion de l'engagement des parties prenantes comprend un plan de communication clair qui permet à toutes les parties prenantes d'examiner et de commenter la façon dont leurs commentaires et leurs connaissances ont été utilisés dans le rapport de la CN. ✓ Les listes des participants comprennent le sexe des participants afin que l'équilibre entre les sexes puisse être suivi et faire l'objet d'un rapportage.
Présenter la CN aux parties prenantes comme un document vivant	<ul style="list-style-type: none"> ✓ Les parties prenantes qui ne sont pas membres des groupes de travail ont un point de contact réactif au sein du gouvernement, qui leur permet de suivre l'état de la CN tel qu'il est rédigé et présenté au Comité de la CCNUCC. ✓ L'adoption des recommandations de la CN dans les politiques et les programmes est suivi par des publications du gouvernement, afin de permettre aux organisations de présenter aux électeurs la manière dont leur contribution a été traduite en action.

ENCADRE 2: S'ASSURER DE LA PARTICIPATION DU GENRE EQUITABLE EN CONSULTATION

Les hommes et les femmes n'ont pas toujours la possibilité de se faire entendre équitablement lors de consultation. L'introduction d'approches permettant que chacun soit entendu est une « mesure d'équité » reconnaissant les barrières culturelles, sociales, liées au travail ou à l'éducation soutenant la participation égale des femmes et le développement de mesures spéciales devant faciliter leurs contributions. Il existe de nombreuses approches différentes pour soutenir les femmes afin qu'elles soient en mesure de partager leurs connaissances et leur expertise. Les ONG féminines et le ministère chargé de l'égalité des sexes du gouvernement seront en mesure de fournir des conseils sur les approches nationales spécifiques, mais quelques exemples incluent:

- Dans un cadre formel d'atelier, si l'on craint que les femmes soient intimidées pour parler librement devant les hommes, séparer les participants en groupes de travail masculins et féminins pour discuter des questions féminines et ensuite rendre compte et partager l'information peut mettre en évidence des questions de genre qui seraient restées inaudibles.
- Utiliser les enseignements tirés lors de processus connexes afin de démontrer les questions de genre par secteur, par exemple, au sein du Programme National d'Adaptation d'Action (PANA), de Mesures d'atténuation appropriées au niveau national (MAAN), de rapports ou de documents liés à la réduction des émissions liées à la déforestation et à la dégradation des forêts (REDD+).
- Dans les milieux communautaires, tenir les réunions à des moments identifiés par les femmes comme pratiques, c'est-à-dire quand elles sont plus susceptibles d'être en mesure de libérer une partie de leur temps (de leurs activités de subsistance, de la cuisine, de la prestation de soins ou d'un travail rémunéré, par exemple).
- Organiser une session d'information sur la problématique du changement climatique lors d'une collaboration avec des organisations de femmes ayant peu d'expérience sur ce sujet, afin de les informer et de leur permettre de discuter de ces questions clés avant une réunion officielle, en ce compris la façon dont ces questions ont trait aux politiques, programmes ou priorités de la communauté en matière d'équilibre des sexes.
- Dans les zones où les populations ont un niveau d'éducation faible, des techniques d'évaluation rapide peuvent être utilisées pour discuter et explorer graphiquement les questions liées au changement climatique et la manière dont elles affectent différemment les femmes et les hommes.

EXEMPLES DE PAYS : ENGAGEMENT INCLUSIF DES PARTIES PRENANTES DANS LES CN

INDE

Un nombre croissant des CN étudient les questions de genre et font des liens explicites entre les sexes, le changement climatique et dialoguent avec les femmes comme des parties prenantes importantes. Dans sa seconde CN, l'Inde souligne qu'elle a consulté plus de 1000 parties prenantes, y compris des organisations travaillant sur l'équilibre des sexes, par le biais de plus de 30 consultations, réunions et sessions de formation. Elle fournit également des descriptions et des exemples issus de plusieurs programmes et organisations s'intéressant au genre et à la problématique du climat. La participation de femmes et d'hommes à ces programmes en tant que parties prenantes varie, allant de villages, aux gouvernements locaux et nationaux. En faisant référence au travail et aux résultats de ces initiatives dans la NC, le rapport met en évidence la voix de parties prenantes qui n'ont pas pu directement être consultées, ainsi qu'un large éventail de questions liées au genre en matière de vulnérabilité et de risque, de consommation d'énergie, ou encore d'atténuation.⁶

⁶ Gouvernement Indien, 2012, *Inde : Deuxième communication nationale à la Convention-cadre des Nations Unies sur le changement climatique*, site de la CCNUCC unfccc.int/resource/docs/natc/indnc2.pdf (accédé le 29 juin 2015).

KIRIBATI

La deuxième CN des Kiribati comprend une liste ventilée par sexe des personnes impliquées dans l'équipe nationale chargée de l'étude du changement climatique ainsi que des groupes de parties prenantes ne faisant pas partie de l'équipe mais ayant tout de même contribué à la rédaction du rapport. De manière significative, 32 pourcents des membres de l'équipe nationale d'étude de la CN étaient des femmes. Des défenseurs de l'équilibre des sexes ayant une expertise en matière d'environnement ont par ailleurs également participé aux consultations des ONG. En outre, le rapport souligne que le Conseil national des femmes est l'un des 5 membres n'étant pas issus de l'administration à faire partie du Comité de direction national pour l'adaptation. A troisième NC de Kiribati est actuellement en cours de rédaction. Les réponses aux enquêtes réalisées par le Gouvernement de Kiribati indiquent que tant le ministère responsable pour l'équilibre des sexes que les ONG nationales de femmes sont impliqués en tant qu'acteurs clés apportant leur appui au processus de la CN.

DISCUSSION SUR LES EXPERIENCES NATIONALES

Les deux exemples ci-dessus illustrent des efforts entrepris au niveau national afin de faire entendre la voix des femmes et des hommes dans l'établissement de rapports de la CN grâce à un engagement équitable des parties prenantes. Comme l'a montré l'exemple des Kiribati, le processus de consultation peut être rendu plus transparent grâce à des listes de participants ventilées par sexe, placées en annexe et détaillant les participants aux différents groupes de travail. Ces listes peuvent également faire référence à l'aire d'expertise des parties prenantes, afin d'assurer que d'autres activités de suivi pourront reprendre cette expérience et expertise afin de soutenir des initiatives liées au changement climatique. Cartographier les arrangements institutionnels permettant la participation des parties prenantes et les différents groupes de travail de la CN peut en outre permettre de faciliter la réplication de bonnes pratiques. De telles cartographies permettent également aux gouvernements, partenaires de développement et organisations nationales de comprendre les liens entre le plaidoyer, la planification et la programmation.

RESULTATS DE L'ENQUETE⁹

Une enquête menée dans le cadre de cette boîte à outils a tenté de savoir si la préparation des CN et des rapports de RBA dans les pays répondants impliquait les ministères responsables de l'égalité des sexes ou des ONG promouvant l'autonomisation des femmes. Sur 31 répondants, 71 pourcents (22 pays) ont signalé que les ministères responsables de l'égalité des sexes étaient impliqués et 19 pourcents (6 pays) ont répondu qu'ils étaient eux-mêmes les personnes en charge de contribuer à des sections spécifiques de ces documents. 55 pourcents des répondants (17 pays) ont signalé que les ONG faisaient partie des participants, et 19 pourcents (6 pays) ont signalé qu'ils agissaient comme spécialistes pour le rapport. Ces résultats indiquent qu'une marge de progression existe afin d'améliorer l'implication des organisations (gouvernementales et non-gouvernementales) spécialisées dans les questions de genre au sein du processus de préparation des CN.

⁷ Gouvernement Kiribatien, 2013, *Deuxième communication nationale à la Convention-cadre des Nations Unies sur le changement climatique*, site de la CCNUCC unfccc.int/resource/docs/natc/kirnc2.pdf (accédé le 29 juillet 2015)

⁸ Une enquête rapide menée auprès de 37 spécialistes de l'environnement, issus de 30 pays et de 5 bureaux du PNUD, ayant tous une expertise dans les Communications nationales, a fourni un support préliminaire au développement de cette boîte à outils. Plus de détails sont disponibles dans l'annexe 1 de ce rapport.

⁹ Voir la note 8

FAIRE LE BILAN DES DIFFERENTS CONNAISSANCES, COMPETENCES ET BESOINS DES HOMMES ET DES FEMMES

Qu'est-ce que c'est ? Faire un inventaire vise à étudier et à documenter la vaste gamme d'informations, de données, d'institutions et de situations pertinentes aux exigences de la CCNUCC. L'inventaire portant sur les processus de la Communication Nationale (CN) ou du Rapport Biennal Actualisé (RBA) a lieu au départ de la phase de préparation. Les objectifs de l'inventaire sont d'évaluer et d'identifier les activités liées au changement climatique qui sont en cours, prévues ou récemment achevées. Il s'agit également d'une occasion préliminaire d'établir des partenariats entre les secteurs et avec plusieurs groupes d'intérêt, et de mieux comprendre ce qu'il se passe en matière de changement climatique à différents niveaux, dans différents secteurs et avec différents groupes sociaux.

Où sont les liens entre les parties prenantes et l'inventaire ? L'engagement initial des parties prenantes et la collaboration intersectorielle sont utiles pendant l'inventaire car ils facilitent le partage de données et d'informations sur le savoir des femmes et des hommes par rapport à i) la gestion des ressources naturelles, ii) la production et la consommation d'énergie, et iii) les impacts du changement climatique. Cette information permet de définir les priorités pour la CN ou le RBA et d'identifier les domaines où une étude plus approfondie, une meilleure collecte de données ventilées par sexe et une meilleure coordination institutionnelle sont nécessaires. Les partenariats établis au cours de la phase d'inventaire peuvent être la base d'une plus grande intégration des questions de genre dans les différentes sections du rapport. Ceux-ci peuvent, par exemple, inclure des questions liées au risque et à la vulnérabilité ainsi que des recommandations pour des approches d'adaptation ciblant spécifiquement les femmes, les hommes ou les groupes mixtes.

Que faut-il chercher ? Établir des évidences probantes concernant les facteurs de risque pour les hommes et les femmes, la vulnérabilité relative au changement climatique et aux catastrophes nécessite des données qualitatives et quantitatives ventilées par sexe. La phase d'inventaire du processus devrait inclure des informations sur l'endroit où ces informations ventilées par sexe existent et où il existe des lacunes. Des organisations nationales et internationales documentent, depuis de nombreuses années, des informations anecdotiques et qualitatives et mènent des analyses de données quantitatives existantes et des expériences des femmes. Des exercices comme les processus d'inventaire de la CN ou du RBA peuvent stimuler ces efforts et en même temps soutenir un travail plus complet et crédible sur les impacts du changement climatique et les réponses à y apporter.

Identifier les éléments constitutifs du rapport de la CN ou du RBA. Utiliser la phase d'inventaire comme un point d'entrée pour les parties prenantes pour les ministères chargés du genre et pour les ONG travaillant sur l'égalité des sexes aidera à déterminer l'étendue de la capacité intersectorielle. De nombreux spécialistes du genre ne sont pas pleinement conscients des questions liées aux impacts et aux réponses au changement climatique. La phase d'inventaire de la CN ou du RBA peut être une étape préliminaire pour évaluer où les intérêts se chevauchent ; où il existe une capacité pour l'analyse de genre, de la gestion de l'environnement et du changement climatique ; et quels groupes ont des compétences techniques particulières et des biens matériels. Une gestion attentive et un suivi de ces questions tout au long de l'inventaire peuvent être utiles plus tard dans le processus afin d'informer l'élaboration des indicateurs, le suivi des approches et des recommandations du programme dans les différentes sections de la CN ou du RBA.

La figure 7 identifie les éléments clés qui rendent un exercice d'inventaire sensible au genre. Le tableau 2 fournit une liste de contrôle élaborant sur les mesures spécifiques qui peuvent être prises.

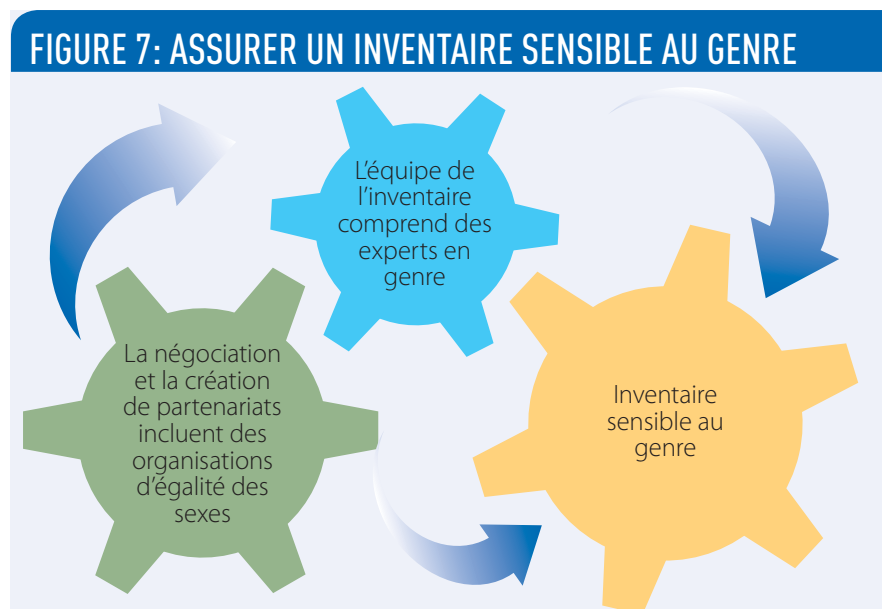


TABLEAU 2 : LISTE DE CONTRÔLE POUR UN INVENTAIRE SENSIBLE AU GENRE

Éléments de l'inventaire	Liste de contrôle pour l'intégration des questions de genre dans l'inventaire
L'équipe de l'inventaire comprend des experts en genre	<ul style="list-style-type: none"> ✓ L'équipe de l'inventaire comprend le budget pour engager un-e spécialiste(s) combinant une expertise en environnement et en genre. ✓ Le ministère chargé de l'égalité des sexes et les ONG pour l'égalité des sexes sont conseillers spécialistes du genre au sein de l'équipe de l'inventaire.
Les termes de référence de l'inventaire sont clairs et les lignes directrices de l'exercice de rapportage comprennent des critères spécifiques au genre	<p>Les termes de référence de l'inventaire incluent des exigences pour :</p> <ul style="list-style-type: none"> ✓ Une analyse de genre lors de la conception de l'inventaire et du plan de collecte d'informations ✓ Une consultation avec des organisations de femmes, des groupes environnementaux travaillant sur des initiatives sensibles au genre ✓ Des mécanismes de consultation construits pour prendre en compte les contraintes de temps des femmes et travaillant autour des barrières sociales à la participation des femmes dans les réunions publiques ✓ Une communication sur la valeur des contributions tant des hommes que des femmes à l'atténuation et à l'adaptation au changement climatique
	<p>Les termes de référence de l'inventaire incluent des spécifications pour rapporter sur :</p> <ul style="list-style-type: none"> ✓ La disponibilité de données ventilées par sexe par secteur et par domaines thématiques liés au climat ✓ L'équilibre entre les sexes dans les domaines techniques pertinents pour le rapport de la CN ✓ La distribution des innovations technologiques liées au climat en relation avec les rôles sociaux et les responsabilités des hommes et des femmes ✓ L'étendue des initiatives environnementales et liées aux changements climatiques sensibles au genre en cours ou imminentes ainsi que leurs niveaux de financement

EXEMPLES DE PAYS: INVENTAIRES SENSIBLES AU GENRE

MALAWI

La seconde NC du Mali a pris une approche globale pour faire un inventaire des rôles et des problématiques de genre liées aux changements climatiques. Elle note l'implication de parties prenantes clés lors de l'élaboration des politiques socio-économiques et environnementales et identifie des liens entre des politiques qui supporteront une planification intégrée et faciliteront la communication entre les processus gouvernementaux et les hommes et les femmes qui utilisent des ressources naturelles de manière quotidienne. Il s'agit de personnes avec des ensembles de connaissance spécifiques, différenciés en fonction de leur genre, qui font face au changement climatique dans de multiples facettes de leur vie. Ces personnes sont également les individus les plus à même de surveiller directement les impacts d'initiatives d'atténuation et d'adaptation. Tout au long de la CN, il est fait référence à diverses activités, besoins et potentiels issus d'hommes et de femmes, pouvant contribuer à informer le gouvernement. Ce rapport note l'implication de l'administration responsable pour le genre et l'enfance et souligne que des ONG environnementales et environnementales clés ont contribué à la NC en fournissant leur expérience et leurs leçons apprises. L'implication de ces agences a permis d'assurer que l'exercice d'inventaire incluait les initiatives et les perspectives d'analyses les plus récentes.¹⁰

¹⁰ Gouvernement du Malawi, 2011, *Deuxième communication nationale de la République de Malawi à la Convention-cadre des Nations Unies sur le changement climatique*, site de la CCNUCC unfccc.int/resource/docs/natc/mwinc2.pdf (accédé le 29 juillet 2015)

BANGLADESH

La deuxième CN du Bangladesh a également fourni un inventaire complet des questions de genre et comprend des sections spécifiques dans le rapport visant à clarifier les dimensions de genre de sujets tels que la vulnérabilité, le risque et l'adaptation. Le rapport comprend des informations sur les dynamiques de pouvoir entre les hommes et les femmes et fournit une analyse sommaire de la capacité des femmes à : i) être pleinement engagées dans les processus de changement climatique, ii) faire entendre leur voix dans le processus décisionnel, et iii) prendre des décisions indépendantes lors de l'utilisation des ressources du ménage. On y retrouve également une analyse intersectorielle de genre, incluse dans les sections sur les circonstances nationales et l'adaptation ainsi que dans la discussion de la CN sur la nécessité d'une meilleure éducation, formation et sensibilisation du public sur la problématique du changement climatique. Ceci soutient l'intégration tant du genre que du climat dans les politiques sectorielles et fournit aux décideurs des données qualitatives et quantitatives pouvant soutenir une programmation plus efficace et sensible au genre.¹¹

CONSTRUIRE À PARTIR DE L'EXPÉRIENCE NATIONALE

Les processus d'inventaires qui incluent des parties prenantes ayant une expertise de genre et qui entreprennent une recherche et une collection de données systématique sur les problématiques de genre supportent des réponses plus durables au changement climatique. L'allocation de ressources budgétaires pour supporter un inventaire sensible au genre doit être faite au cours de la phase de proposition de la CN ou du RBA. Prévoir des montants spécifiques pour des recherches et une collection de données spécifiques au genre permet d'assurer un ensemble complet et inclusif de données objectives qui peuvent ensuite informer l'élaboration des politiques et la planification.

Un certain nombre de CN, de RBA, de PNA et de PNAA ainsi que d'autres processus connexes ont identifié des lacunes en matière de données ventilées par sexe. Ces lacunes sont souvent identifiées au cours du processus d'inventaires et doivent être spécifiquement identifiées dans la CN et utilisées pour informer les priorités politiques et la conception de programmes et d'initiatives de recherche. Par exemple, il existe plusieurs méthodologies de recherche qui peuvent être appliquées à des recherches sur le genre et le changement climatique, et il est également possible d'inclure des questions sur le genre et le changement climatique dans les recensements et les questionnaires aux ménages existants, telles que les enquêtes démographiques et de santé, les enquêtes sur les dépenses et les revenus des ménages, et les recensements agricoles.

APERÇUS DE L'ENQUÊTE¹²

En réponse à l'enquête menée dans le cadre de ce guide, les spécialistes de l'environnement ayant de l'expérience en matière de CN et du RBA ont souligné que toutes les équipes nationales chargées de l'élaboration de ces rapports ne sont pas conscientes de la profondeur et de la quantité d'études et d'informations sur le climat et le genre qui existent. Cela peut en partie être attribué au fait que 29 pourcents des pays étudiés n'ont pas pris contact avec leur ministère en charge de l'égalité des genres et que 45 pourcents n'ont pas pris contact avec des ONG liées au genre en tant que parties prenantes. En outre, lorsqu'interrogés à propos des contraintes d'intégrer le genre dans les CN ou dans les RBA, les répondants ont noté une absence de priorités et de lignes directrices spécifiques au genre dans les documents de projet et les politiques nationales, un manque de données, une compréhension limitée de ce que signifie le genre dans le contexte du changement climatique, ainsi qu'un manque de financement et de temps pour faire une recherche de fond. Toutes ces observations soulignent la nécessité de clarifier et de faire connaître les exigences en matière de genre établies par la CCNUCC, ainsi que celles liées aux priorités de politiques nationales. La sensibilisation à de telles exigences leur permettra d'être remplies au début de la phase de proposition de projet pour la CN ou le RBA. Tout cela est discuté plus en détail dans la section suivante.

APPROCHES DE PRISE DE DECISION RESPECTUEUSE DU GENRE

Pourquoi est-il important ? Les preuves présentées par les organisations environnementales et les partenaires de développement ont entraîné la CCNUCC dans une direction exigeant des organismes internationaux mis en place pour poursuivre les travaux décidés dans le cadre du Protocole de Kyoto d'avoir une représentation équilibrée entre ses représentants masculins et féminins. En outre, le rapport de la Conférence des Parties à sa vingtième session, tenue à Lima en décembre 2014, a adopté le « Programme de travail de Lima sur le genre », qui demande explicitement aux Parties de faire avancer l'équilibre entre les sexes et la participation des femmes à la prise de décision sur le changement climatique ainsi qu'à « mettre en œuvre une politique climatique plus sensible au genre dans toutes ses activités sous la Convention ». Ces recommandations incluent l'équilibrage de la participation des hommes et des femmes dans le travail des Parties quand elles développent leurs Communications Nationales (les CN) ou leurs Rapports Biennaux Actualisés (les RBA).

Qui doit être impliqué ? Outre les efforts pour obtenir une représentation égale entre les hommes et les femmes dans les forums de haut niveau et le processus de NC et de RBA, il est également nécessaire d'assurer l'équité entre les priorités urbaines et rurales ainsi qu'entre les différents groupes socio-économiques. Pour parvenir à cela, il est nécessaire de faire participer des femmes et des hommes vivant dans la pauvreté et dans d'autres situations vulnérables, soit directement soit par l'intermédiaire d'organisations défendant leurs droits.

Les femmes dans les régions rurales tendent à être plus marginalisées que les femmes en milieu urbain, malgré leur rôle clé dans la gestion des ressources naturelles et leur connaissance très pointue de certains indicateurs et des impacts du changement climatique. Elles sont également parmi celles qui ont déjà commencé à faire leurs propres expériences en matière d'adaptation aux changements climatiques. Par conséquent, il est important que leur connaissance soit introduite dans les arènes de prise de décision politique. Dans de nombreux cas, les barrières culturelles et les normes sociales déterminent que les hommes doivent agir en tant que porte-parole pour les villages, les clans, les propriétaires ou les familles. Il s'agit d'une contrainte qui doit être abordée avec sensibilité, mais de manière proactive.

Où doivent figurer ces problématiques dans le rapport de la CN ou du RBA ? Les dynamiques de genre au sein du processus de prise de décision doivent être discutées dans la section de la CN ou du RBA portant sur les circonstances nationales, en même temps que les mesures nécessaires pour éliminer les obstacles à la participation des femmes en tant que partie prenante dans les réponses en cours au changement climatique. Les rapports auxiliaires sur des problématiques spécifiques du changement climatique peuvent, elles, s'attarder plus en détail sur l'égalité des sexes dans la prise de décision et dans les méthodologies utilisées pour faciliter l'égalité. En outre, les rapports peuvent contenir une annexe permettant d'expliquer les efforts réalisés pour atteindre l'égalité entre les sexes dans le processus de décision et identifier des problématiques clés et des indicateurs pour chaque secteur. Un certain nombre d'organisations non gouvernementales internationales ont travaillé pour réduire les barrières de genre empêchant la participation des femmes aux processus liés au changement climatique et peuvent être approchées afin de partager leurs leçons apprises et d'agir en tant que facilitateurs pour accroître le leadership des femmes dans l'élaboration des politiques et l'établissement des priorités.

Quels sont les bénéfices ? L'Alliance mondiale sur le Genre et le Climat se base sur les preuves contenues dans le Rapport sur le développement humain 2011 du PNUD pour démontrer les connexions entre i) le partage des ressources d'un ménage équitable entre les femmes et les hommes, ii) les investissements subséquents dans l'éducation et la santé des familles, et iii) le développement économique national. En outre, il existe des preuves qu'avoir des femmes au sein des instances dirigeantes profite à l'environnement. Les données montrent en effet que les pays ayant le plus de femmes dans leurs parlements ont plus tendance à créer des zones protégées et à ratifier les traités environnementaux. En outre, les données montrent que les pays ayant des niveaux d'inégalité entre les sexes élevés ont des taux plus élevés de dégradation de l'environnement, y compris en matière d'épuisement des forêts et de pollution atmosphérique. Les étapes recommandées pour atteindre l'égalité entre les sexes en matière de prise de décision dans la CN sont présentées dans la Figure 8 et le Tableau 3.

¹¹ Gouvernement du Bangladesh, 2012, *Deuxième communication nationale du Bangladesh à la Convention-cadre des Nations Unies sur le changement climatique*, site de la CCNUCC unfccc.int/resource/docs/natc/bgdnc2.pdf (accédé le 29 juillet 2015)

¹² Voir référence 8

¹³ CCNUCC, 2012 *Décision 23/CP.18 Promotion de l'équilibre entre hommes et femmes et moyens de renforcer la participation des femmes dans les négociations relatives à la Convention et dans la représentation des Parties au sein des organes créés en vertu de la Convention ou du Protocole de Kyoto*

¹⁴ PNUD, *Rapport sur le développement humain 2011, Durabilité et Équité: Un meilleur avenir pour tous*; et IUCN Bureau de Global Gender, *Alliance Mondiale sur le climat et l'égalité de sexes (GGCA), 2012, 'L'art de mise en œuvre'*.

FIGURE 8: SUPPORTER L'EGALITE DES SEXES DANS LE PROCESSUS DE PRISE DE DECISION DES COMMUNICATIONS NATIONALES

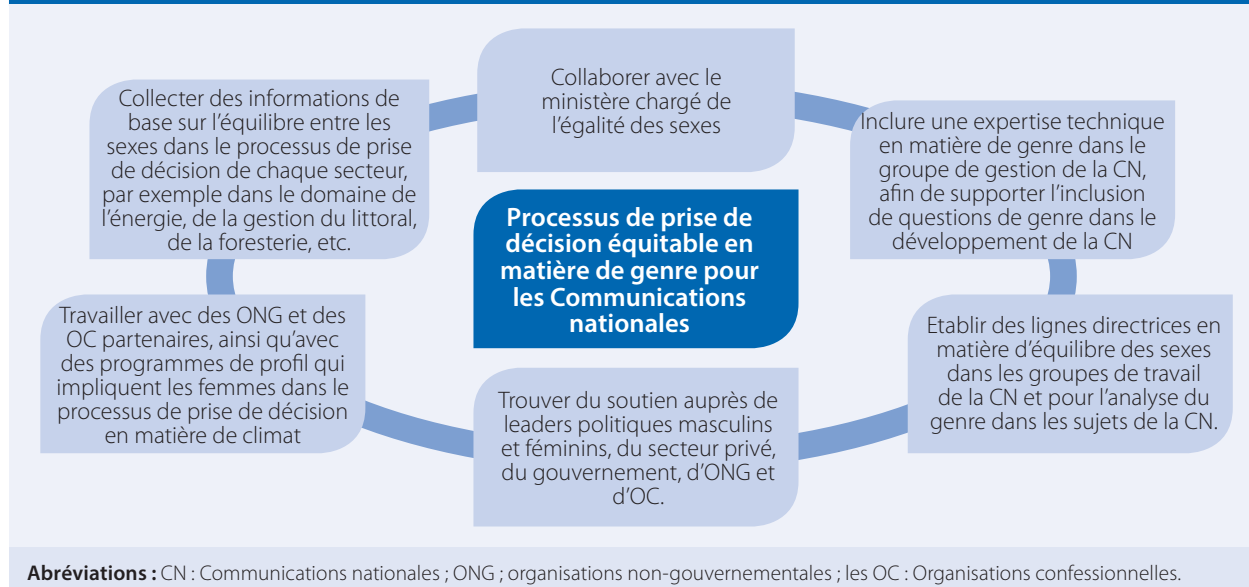


TABLEAU 3 LISTE DE CONTRÔLE POUR UNE PRISE DE DÉCISION ÉQUITABLE ENTRE LES SEXES EN MATIÈRE DE GENRE

Étapes à suivre pour promouvoir une prise de décision équitable entre les sexes en matière de genre	Liste de contrôle sur la façon d'intégrer les considérations de genre
Le coordinateur en matière de changement climatique et l'équipe de gestion du projet collabore avec le ministère responsable de l'égalité des sexes	<ul style="list-style-type: none"> ✓ Organisation de rencontres initiales entre les ministères responsables, les chefs d'agence, d'agences de mise en œuvre et les partenaires de développement, afin de confirmer l'engagement d'impliquer les hommes et les femmes dans les processus de Communication nationale et de leadership de manière équitable. ✓ Les accords et la documentation sur les mesures d'équité, ainsi que les contraintes et les stratégies pour y faire face, y compris le manque de capacités humaines, les contraintes financières et le manque d'engagement à l'égalité des sexes sont identifiés. ✓ Accord pour inclure des allocations budgétaires visant à soutenir des mesures d'égalité des sexes dans le processus de la CN
Inclure une expertise technique en matière de genre dans la gestion de la CN et dans le(s) groupe(s) de travail, afin de soutenir l'inclusion des questions de genre dans le développement de la CN	<ul style="list-style-type: none"> ✓ Une évaluation des besoins en matière de capacité, de formation et de ressources financières peut être intégrée dans la préparation de la proposition et le bilan des phases afin d'assurer i) qu'une NC sensible au genre est réalisée et ii) que des priorités pour s'assurer que l'équilibre entre les genres et dans le leadership sont établies. ✓ Des plans d'assistance et de détachement sont mis en œuvre pour assurer l'intégration des considérations de genre dans les sections de la CN pertinentes et pour supporter les leaders masculins et féminins dans le processus de la CN.
Etablir des lignes directrices en matière d'équilibre des sexes dans les groupes de travail de la CN et pour l'analyse du genre dans les sujets de la CN.	<ul style="list-style-type: none"> ✓ L'équipe nationale de gestion de projet sensibilise aux lignes directrices sur l'équilibre entre les sexes dans les groupes de travail de la CN au sein de la CCNUCC et de la CdP. Une stratégie explicite pour promouvoir l'équilibre entre les sexes est incluse dans les termes de référence du Comité de coordination national et des groupes de travail. Les possibilités et les budgets de renforcement des capacités pour soutenir l'analyse de genre et la prise de décision sensible au genre par les membres masculins et féminins des groupes de travail sont identifiés.
Trouver du soutien auprès de leaders politiques masculins et féminins, du secteur privé, du gouvernement, d'ONG et d'OC.	<ul style="list-style-type: none"> ✓ Des leaders d'opinions sont engagés pour promouvoir le processus de la CN et l'importance du leadership des hommes et des femmes dans chaque phase de la collecte d'information, de l'engagement des parties prenantes et du rapportage. Des canaux de communication sont créés sur les médias sociaux et sur les médias traditionnels afin de suivre les progrès de la CN et la participation des hommes et des femmes.
Collecter des informations de base sur l'équilibre entre les sexes dans le processus de prise de décision par secteur.	<ul style="list-style-type: none"> ✓ Etablir un nombre minimal d'indicateurs en matière d'équilibre entre les sexes dans les agences gouvernementales dans les domaines liés au changement climatique (énergie, gestion côtière, foresterie, gestion de l'eau). Demander à chaque groupe de travail thématique de documenter les pratiques utilisées pour soutenir un processus de prise de décision équitable pour les sexes dans leur domaine respectif.

EXEMPLES NATIONAUX : PROCESSUS DE PRISE DE DECISION EQUITABLE ENTRE LES GENRES

MACEDOINE

Le premier RBA en Macédoine inclut une référence à l'égalité entre les sexes dans la prise de décision à plusieurs endroits dans le rapport. En outre, l'annexe du rapport 4 : « Suggestion de plan d'action sur le genre et l'atténuation et l'adaptation au changement climatique », contient une section sur la participation des femmes à la prise de décision. Les actions recommandées comprennent i) fixer des objectifs en matière de participation des femmes à tous les niveaux du processus de prise de décision en matière de changement climatique, ii) fournir des formations sur le changement climatique pour les points focaux travaillant sur le genre au sein des gouvernements, iii) fournir des formations sur le genre au personnel gouvernemental travaillant sur le changement climatique, et iv) la participation des femmes dans l'utilisation des ressources et des associations de gestion. Les mécanismes de financement sont également recommandés, par exemple en incluant le thème du changement climatique dans les initiatives de budgétisation de la problématique du genre, et entreprendre des audits du genre dans les budgets liés au changement climatique.¹⁵

JORDANIE

Le ministère jordanien de l'environnement a travaillé avec la Commission nationale pour les femmes à inclure les questions de genre en tant que domaine prioritaire dans sa troisième CN. La Commission nationale a assuré la liaison avec les organisations gouvernementales et non-gouvernementales afin d'apporter l'expérience et la voix des femmes dans les débats sur toutes les questions liées à l'adaptation et l'atténuation. Avoir cette importante organisation nationale de femmes impliquées dans le processus de prise de décision à haut niveau au sein de la CN a également permis d'accroître la sensibilisation du public aux liens entre les sexes, le changement climatique et l'importance du travail et de la connaissance des femmes dans les réponses à apporter au changement climatique. L'information de la CN sur le genre est basé sur des faits et présente des données ventilées par sexe complètes liées aux circonstances nationales, à la vulnérabilité et aux opportunités d'adaptation. Afin de soutenir la pérennité de l'engagement des femmes sur les questions de changement climatique, le Plan stratégique national pour les femmes jordaniennes pour 2011-2015 met également un fort accent sur les questions climatiques.¹⁶

CONSTRUIRE SUR L'EXPERIENCE NATIONALE

Les expériences macédoniennes et jordaniennes démontrent les avantages d'inclure les femmes dans la prise de décision en matière de changement climatique. Pour construire et adapter ces bonnes pratiques, chaque pays peut s'assurer que l'engagement et la participation des femmes à chaque niveau de la CN ou du RBA sont inclus dans la proposition de projet ainsi que dans les termes de référence pour chaque groupe de travail contribuant au rapport final. Prendre contact avec les institutions qui ont de l'expérience avec le genre et le changement climatique pour les rapports de la PNA ou les Plans d'Action de genre en matière de changement climatique permettra de rationaliser le processus et d'assurer la continuité de la connaissance et de l'information. Créer une opinion publique sensibilisée à l'engagement des femmes dans les CN et engager les leaders d'opinion masculins aideront à surmonter les préjugés socioculturels liés à la présence de femmes dans des rôles de leadership. Enfin, lorsque c'est possible, les objectifs liés à la participation des femmes tant dans le développement des rapports de CN que dans la mise en œuvre des stratégies et des programmes qui lui sont liés peuvent être utilisés comme des indicateurs préliminaires de la sensibilité au genre des efforts nationaux en matière de changement climatique.

¹⁵ Gouvernement de la République de Macédoine 2015, *Premier Rapport Biennal de la République de Macédoine à la Convention-cadre des Nations Unies sur le changement climatique*, site de la CCNUCC unfccc.int/resource/docs/natc/macbur1eng.pdf (accédé le 29 juillet 2015).

¹⁶ GGCA et IUCN, 2010, *Jordanie: Programme pour l'intégration du genre dans le changement climatique, Les efforts en Jordanie*, site de la IUCN portals.iucn.org/union/sites/union/files/doc/ccgap_jordan.pdf (accédé le 29 juillet 2015).

LES APERÇUS DE L'ENQUÊTE ¹⁷

Les répondants à l'enquête de ce guide ont fait un certain nombre de commentaires sur l'importance d'inclure les femmes dans la prise de décision, en tant que partie prenante, au sein des comités techniques et des conseils d'administration. Ils ont signalé qu'il existe un besoin de diffuser plus largement les exigences d'égalité entre les sexes établies sous la CCNUCC. Un répondant a également mentionné le fait que les groupes travaillant avec le MDP et d'autres processus similaires doivent développer et disséminer des directives spécifiques sur l'égalité entre les genres. Les attentes socio-culturelles et la culture organisationnelle dominée par les hommes des organes liés au changement climatique ont également été citées comme des contraintes à l'implication des femmes dans le processus de prise de décision, tout comme la capacité technique limitée pour réaliser du « gender mainstreaming ». Du côté positif, les pays qui ont commencé à intégrer le genre dans leur processus de CN ont mentionné plusieurs effets bénéfiques liés aux facteurs suivants liés au support de CN sensibles au genre : i) exigences pour les femmes d'être représentées à un niveau minimal dans les instances de projet de la CN, ii) gouvernements nationaux ayant une représentation élevée de femmes dans des postes de direction, et iii) une conscience des engagements existants en matière d'équilibre entre les sexes au sein du GEF, de la CCNUCC et du gouvernement.

COORDONNER LES EFFORTS D'INTEGRATION DU GENRE ET DU CHANGEMENT CLIMATIQUE

Qu'est-ce que c'est ? Le mainstreaming – la fonction d'intégrer une problématique intersectorielle à travers l'ensemble du gouvernement et dans le travail du secteur privé et non-gouvernemental – est utilisé pour promouvoir l'égalité des sexes et l'action sur la gestion de l'environnement et du changement climatique. Les questions intersectorielles, y compris l'environnement, la lutte contre les changements climatiques et l'égalité des sexes ont tous besoin d'approches d'une mise en œuvre intégrée et coordonnée pour être efficace.

Quels sont les défis ? La durabilité environnementale et l'égalité des sexes sont toutes les deux liées à des normes culturelles et sociales, et toutes les deux sont difficiles à évaluer et à quantifier. Par conséquent, il est nécessaire de développer des preuves claires de leurs avantages, les coûts réels de l'exploitation environnementale et de l'inégalité des sexes, et la manière dont elles sont reliées au changement climatique. Veiller à ce que les spécialistes du secteur, le public et les décideurs soient conscients, bien informés et motivés à agir d'une manière intégrée est un défi sérieux.

L'intégration coordonnée du changement climatique et de l'égalité des sexes peut fournir des économies d'échelle, permettre une amélioration de résultats pour de multiples objectifs, permettre des économies à de nombreux niveaux et procurer des bénéfices et des synergies non-anticipés. Toutefois, si elle n'est pas soigneusement planifiée, l'intégration coordonnée peut aussi créer du surmenage, être source de confusion pour les décideurs et provoquer une duplication des efforts. Par conséquent, une bonne gestion et une bonne planification de la façon de coordonner ce processus sont très importantes. La figure 9 identifie les points clés où une telle coordination produira le niveau le plus important de valeur ajoutée. Le tableau 4 fournit une liste de contrôle visant à soutenir ce type d'intégration coordonnée.

¹⁷ Voir la note 8

FIGURE 9: COORDONNER LES EFFORTS D'INTÉGRATION DU GENRE ET DU CHANGEMENT CLIMATIQUE

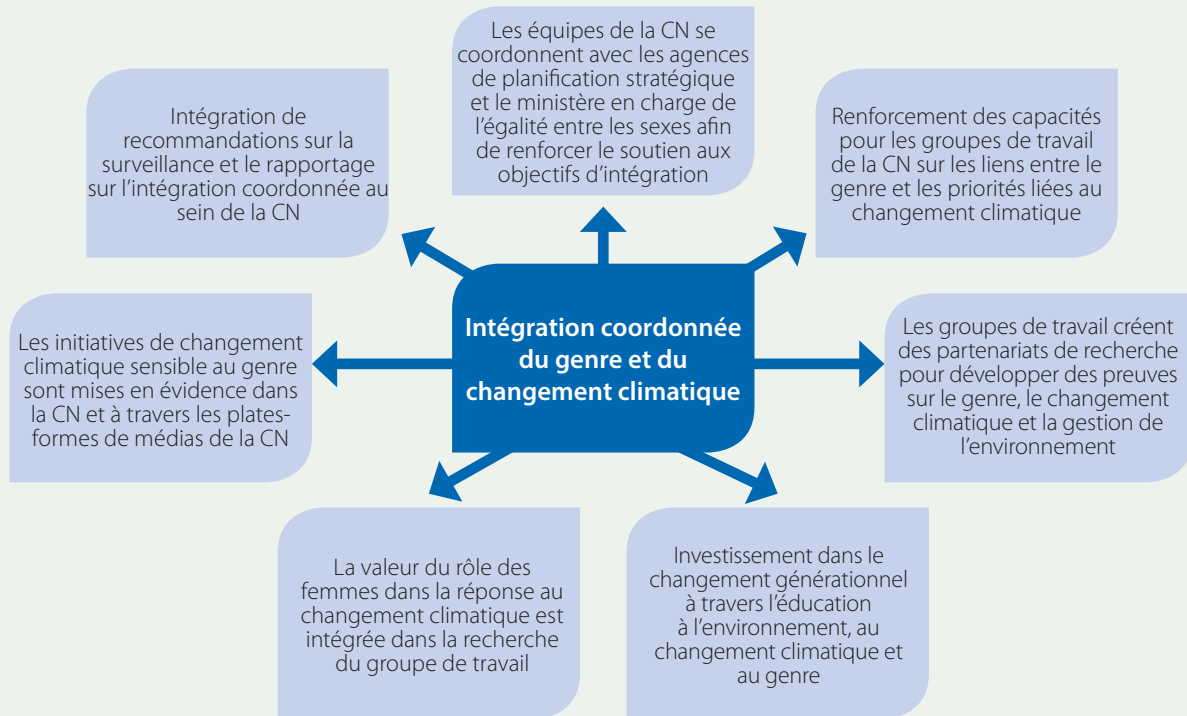


TABLEAU 4 LISTE DE CONTRÔLE POUR L'INTÉGRATION COORDONNÉE

Étapes à suivre pour intégrer le genre et le changement climatique de manière coordonnée	Liste de contrôle de la coordination sensible au genre
Collaboration inter-agence pour rationaliser et renforcer le soutien pour les objectifs d'intégration	<ul style="list-style-type: none"> ✓ Le coordinateur national sur le changement climatique, l'équipe de gestion de projet, le ministère responsable pour la planification stratégique et le ministère responsable pour l'égalité des genres trouvent un accord pour intégrer le genre et le changement climatique de manière coordonnée dans le processus de la CN. ✓ L'accord identifie des thèmes d'intérêt commun, des rôles, des responsabilités, des indicateurs simples et des jalons assortis de délais. ✓ Le ministère de la planification stratégique est chargé de prendre la responsabilité de communiquer les messages clés au gouvernement central et aux partenaires de développement. ✓ Le coordinateur national sur le changement climatique dissémine des conseils sur les rôles et les responsabilités à tous les groupes de travail thématiques, avec des indicateurs et des jalons pertinents.
Renforcement des capacités pour tous les groupes de travail sur les liens entre le genre et les priorités en matière de changement climatique	<ul style="list-style-type: none"> ✓ Le budget de la Communication nationale identifie l'allocation pour le renforcement des capacités afin de promouvoir l'intégration du changement climatique et du genre ✓ Assistance technique pour offrir des formations pratiques d'une demi-journée à l'équipe de gestion de projet, aux groupes de travail thématiques, aux ministères sectoriels et à une sélection d'ONG environnementales et de genre travaillant sur la coordination de l'intégration du genre et du changement climatique. ✓ Les groupes d'atelier achèvent un accord sur des indicateurs simples, applicables à tous les secteurs, liés à des réponses durables au changement climatique, intégrées et sensibles au genre.
Les groupes de travail thématiques de la CN identifient des partenariats et des sujets de recherche sur les liens entre changement climatique, gestion de l'environnement et genre	<ul style="list-style-type: none"> ✓ Chaque groupe de travail thématique a des responsabilités en matière d'intégration, avec des termes de référence focalisés sur la collecte de preuves visant une gestion du changement climatique plus économique, efficace, intégrée et sensible au genre ✓ Les groupes de travail partagent régulièrement des indicateurs sur l'intégration coordonnée avec le ministère responsable de la planification stratégique et le ministère responsable de l'égalité entre les sexes. Ces informations peuvent ensuite être résumées et communiquées au gouvernement central et aux partenaires de développement. ✓ L'équipe de gestion de projet ou le coordinateur national du changement climatique demande au spécialiste média de produire de manière intermittente des messages éducationnels sensibles au genre avec une thématique principale changeant chaque fois de thématique, incluant notamment l'adaptation, le risque, l'atténuation, l'énergie, la gestion des ressources naturelles et l'autonomisation économique.
Investissement dans le changement générationnel à travers l'éducation à l'environnement, au changement climatique et au genre	<ul style="list-style-type: none"> ✓ L'équipe de gestion de projet invite les agences de gouvernement responsables de l'éducation, du développement des ressources humaines ainsi que des représentants de l'éducation technique, vocationnelle et supérieure à devenir partie prenante ou à prendre le statut d'observateur du processus de la CN ✓ Des opportunités d'avoir des groupes d'étudiants du cycle secondaire ou tertiaire paritaires entre les sexes observant les réunions et le processus de la CN sont créées
La valeur du rôle des femmes dans la réponse au changement climatique est intégrée dans la recherche du groupe de travail	<ul style="list-style-type: none"> ✓ Le calcul des coûts et l'évaluation des exercices prennent en compte les variables de genre, y compris la division du travail ✓ Les spécialistes sectoriels et de genre identifient des ensembles de connaissance détenus par les femmes et les hommes dans différents domaines de risque, de vulnérabilité et d'adaptation.
Les initiatives de changement climatique sensible au genre sont mises en évidence dans la CN et à travers les plates-formes de médias de la CN	<ul style="list-style-type: none"> ✓ Les partenariats avec les parties prenantes clés (y compris les organisations de femmes, les ONG ayant des programmes sensibles au genre et à l'environnement et les organisations confessionnelles intéressées d'appuyer l'action sur le changement climatique et/ou l'égalité des sexes) sont identifiés ✓ Les organisations de défense de l'égalité entre les sexes sont priées d'entreprendre des analyses spécifiques du genre en lien avec le changement climatique, qui représentent un composant du processus de surveillance et de responsabilité au sein des groupes de travail thématiques et/ou secteurs sélectionnés ✓ Les groupes de travail thématiques identifient les mécanismes pour faciliter l'engagement de la communauté de manière inclusive pour les deux sexes, à travers l'allocation de sièges d'observateurs au sein des réunions de travail et à travers la sensibilisation communautaire.
Recommandations dans la CN portant sur La surveillance et le rapportage de l'intégration coordonnée	<ul style="list-style-type: none"> ✓ Les recommandations d'intégration sont incluses dans les recommandations de la CN et des indicateurs spécifiques au genre sont identifiés afin de pouvoir être suivis par les ministères sectoriels et le ministère responsable de la planification stratégique

EXEMPLES NATIONAUX : COORDONNER LES EFFORTS D'INTEGRATION DU GENRE ET DU CHANGEMENT CLIMATIQUE

LIBERIA

La question de l'intégration du genre dans la gestion et la réponse au changement climatique peut être soulevée de manière prioritaire au sein d'une NC ou d'un RBA de différentes manières. Au Libéria, cela a été fait de manière très étroite avec la question du leadership des femmes dans le processus de prise de décision. En 2011, l'Agence Nationale de Protection de l'Environnement (EPA) a demandé à l'UICN de développer un Plan d'action du genre en matière de changement climatique. Les recommandations principales de ce plan d'action ont été intégrées au sein des priorités du second mandat de la Présidente, et cette dernière s'est engagée à agir sur celles-ci au cours des 90 premiers jours de son mandat. Par la suite, et partiellement parce que la pertinence des questions de genre et de changement climatiques a été totalement et publiquement reconnue à un haut niveau, l'EPA a également décidé d'inclure le genre dans sa CN initiale. La CN lie explicitement les engagements nationaux à l'intégration du genre, et à l'engagement des femmes en tant que leaders dans les processus de lutte contre le changement climatique. La combinaison de i) lignes directrices de haut niveau visant à intégrer le genre dans la CN et ii) de support politique démontré pour améliorer l'équilibre entre les sexes dans le processus de prise de décision peut, en fonction de la disponibilité de financement et de possibilités de renforcement des capacités, influencer tous les plans et les processus subsidiaires.¹⁸

TANZANIE

La première CN de la Tanzanie (2003) fait des références limitées au genre mais, suite à des efforts ultérieurs conséquents en matière d'intégration du genre et de l'environnement, le développement de la seconde CN se concentre particulièrement sur l'intégration du genre tout au long du rapport. L'objectif principal de la Stratégie nationale pour l'intégration du genre dans le changement climatique et les directives qui lui sont connexes est d'intégrer les considérations de genre dans les politiques, les programmes et les stratégies liées au changement climatique afin que « tant les femmes que les hommes puissent avoir accès, participer, contribuer à et donc profiter des initiatives et des efforts de lutte contre le changement climatique, en prenant en compte les rôles, besoins et contributions différentes des hommes et des femmes dans les efforts de développement durable ». La stratégie a été produite sous l'autorité du Plan d'action et de stratégie national sur le changement climatique, qui enracine solidement le genre comme un composant prioritaire à prendre en compte lors de la seconde CN à venir. La stratégie de genre comprend les domaines d'action tels que l'eau, la santé, la gestion intégrée des zones côtières, la foresterie, l'agriculture et l'énergie.¹⁹

¹⁸ Gouvernement du Libéria, 2013, 'Liberian Communication Nationale Initiale, « site de la CCNUCC, unfccc.int/resource/docs/natc/lbrnc1.pdf; and GGCA and IUCN, 2012, 'Liberia Climate Change and Gender Action Plan', IUCN website, portals.iucn.org/union/sites/union/files/doc/ccgap_liberia.pdf (accédé le 29 Juin 2015).

¹⁹ Gouvernement de la République de la Tanzanie (mise à jour), « Lignes directrices pour l'intégration du genre dans les politiques relatives au climat, plans et stratégies », Ministère du développement communautaire, de la parité et le site Web pour enfants, www.mcdgc.go.tz/index.php/publications/more/national_guidelines_for_mainstreaming_gender_into_climate_change_related_po/; and GGCA and IUCN, Factsheet, 'Tanzania National Strategy on Gender and Climate Change', IUCN website, portals.iucn.org/union/sites/union/files/doc/ccgap_tanzania.pdf (accédé 29 July 2015).

CONSTRUIRE SUR L'EXPERIENCE NATIONALE

La nature transversale du genre, le changement climatique et l'environnement sont notés dans les stratégies de genre et de l'environnement du Libéria et de la Tanzanie. Des efforts en coulisse considérables sont requis pour créer une vision commune des intérêts partagés à travers tous les secteurs, et le temps et les coûts que cela requiert doivent être pris en compte dans les propositions de CN et de RBC le plus tôt possible. Trouver des champions qui peuvent supporter l'intégration dans différents contextes (dans les gouvernements, les communautés, le secteur privé et le secteur non-gouvernemental) est critique. Les engagements d'intégrer et de renforcer les capacités pour parvenir à une intégration éclairée doivent clairement être établis par les comités ou les individus qui ont un aperçu du processus de rapportage. Ces engagements doivent également être surveillés, afin d'assurer la qualité et la validité des produits et des recommandations de chacun des groupes de travail.

APERÇUS DE L'ENQUETE²⁰

Les répondants de l'enquête réalisée dans le cadre de ce guide ont exprimé un certain nombre d'opinions liées à l'intégration efficace du genre. Un élément important est l'engagement total et informé du ministère responsable pour l'égalité des sexes et des ONG défendant les intérêts des femmes. Les répondants ont également mis en évidence le fait que les exigences relatives à l'intégration et les conseils sur la manière d'y arriver doivent provenir des niveaux supérieurs du gouvernement, du processus de la CN ou du RBA, et idéalement de la CCNUCC.

La disponibilité des ressources a été soulignée comme une contrainte dans de nombreux cas, où il a été signifié que même s'il existait une volonté politique d'intégrer le genre, les ressources techniques, financières et humaines sont souvent insuffisantes pour organiser plusieurs groupes de travail au sein du processus de la CN ou du RBA, ainsi que les exercices techniques et les analyses qui leur sont associés.

COMPRENDRE LES QUESTIONS DE GENRE PAR THEME

Le processus de rapportage auprès de la CCNUCC consiste à fournir des informations sur la situation nationale ainsi que des recommandations pour l'action sur des thèmes précis, y compris la vulnérabilité et l'adaptation, l'atténuation, les inventaires de gaz à effet de serre et les besoins technologiques. Il est important d'être conscient que bien que ces sujets soient souvent traités séparément, ils sont en fait des éléments interconnectés de la réponse aux changements climatiques.

Cette section est destinée à illustrer la façon dont les questions de genre recoupent les différents thèmes relatifs aux changements climatiques en donnant des exemples au niveau du programme et du projet. Les exemples ci-dessous pourraient tous être inclus dans les Communications Nationales (CN) ou les Rapports Biennaux Actualisés (RBA) pour démontrer comment les dynamiques de genre façonnent les circonstances nationales et affectent les impacts et les réponses aux changements climatiques.

LA VULNERABILITE ET L'ADAPTATION

Les changements climatiques aggravent les inégalités. Les personnes les plus pauvres et démunies sont les plus vulnérables car ce sont elles qui ont le moins d'influence sur la prise de décision et le moins de ressources économiques pour atténuer les chocs et les perturbations dans leur environnement immédiat. Il y a plus de femmes que d'hommes parmi les plus pauvres, et, globalement, les femmes ont moins de pouvoir politique, social et économique que les hommes. Pour ces raisons, il est très important de comprendre, en fonction du contexte national et local, comment les

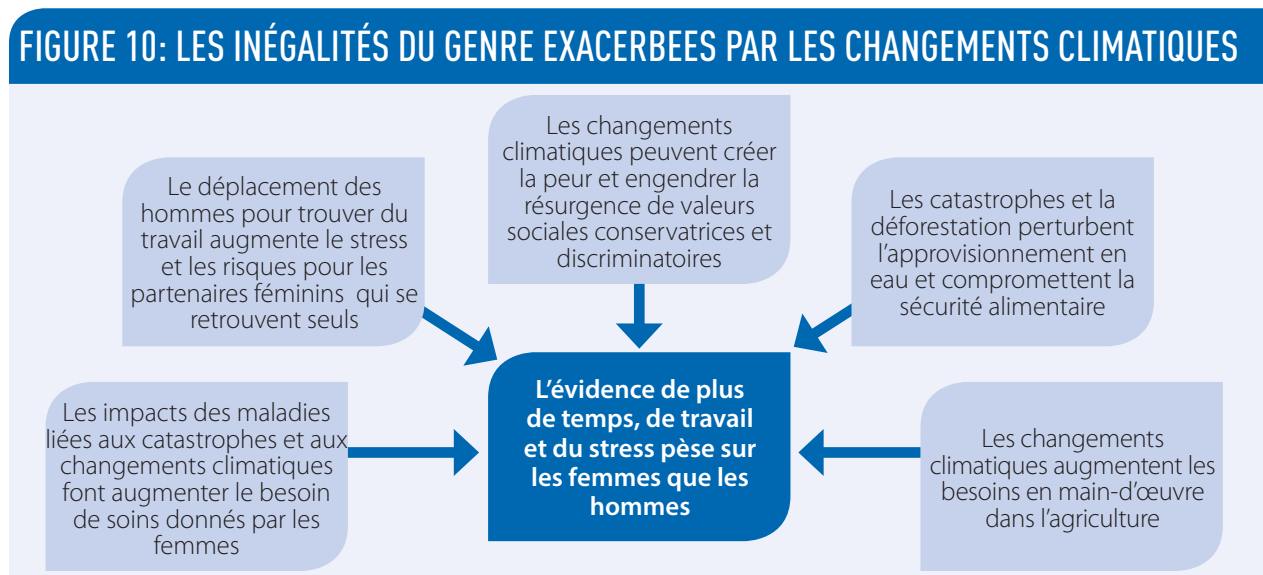
²⁰ Voir note 8

²¹ Les inégalités dans l'accès aux ressources et au pouvoir se réfèrent aux hommes et aux femmes au sein des groupements socioculturels, économiques et d'âge semblables.

femmes sont marginalisées, comment leurs facteurs de risque diffèrent de ceux des hommes, et comment les femmes et les hommes peuvent travailler ensemble pour changer les normes sociales, politiques et structurelles qui contribuent à la vulnérabilité.

Dans de nombreux cas, les femmes et les hommes ont le même niveau de sensibilisation aux changements climatiques. Cependant, elles peuvent être touchées différemment par ces changements et ce parce que les femmes et les hommes ont des rôles différents dans l'agriculture, la sylviculture ou la pêche, ainsi qu'à l'intérieur de la maison. Par exemple, les femmes peuvent être davantage préoccupées par les effets sur la santé de la pénurie d'eau potable ou par la difficulté de trouver du carburant domestique à un prix abordable, alors que les hommes peuvent être plus préoccupés par le manque d'emplois causé par les inondations ou la sécheresse. Selon les pays, les femmes et / ou les hommes peuvent être touchés par de plus grandes charges de travail dans le secteur agricole.

En termes de perception sociale, les connaissances et l'expérience des femmes et des hommes ont tendance à être évaluées différemment. Les compétences, expertises et connaissances des femmes en matière de gestion du ménage, de développement des ressources humaines et de sécurité alimentaire sont souvent considérées comme des attributs « naturels » de moindre valeur parce qu'ils sont acquis dans le cadre d'un processus de socialisation et d'apprentissage culturel. D'autre part, les compétences et l'expertise des hommes (par exemple dans la construction, la foresterie ou la pêche) sont considérées comme « acquises » par l'éducation et l'emploi et davantage valorisées. Par conséquent, il existe un risque que les femmes soient moins susceptibles que les hommes d'être reconnues comme des acteurs clés avec des actifs de connaissances dans le cadre de l'adaptation aux changements climatiques. Cette situation est aggravée par le fait que dans de nombreuses sociétés, les hommes sont également considérés comme des membres de la famille et de la communauté qui interagissent plus avec les professionnels du développement et les « étrangers ». Dans ce rôle, ils



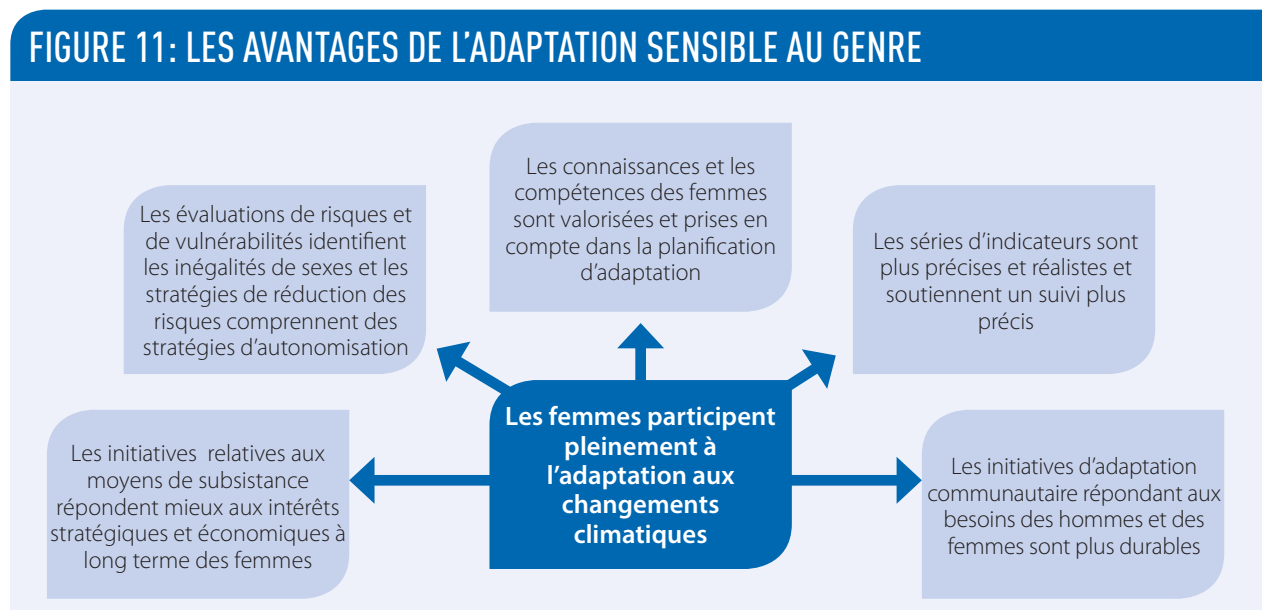
sont susceptibles de considérer que leurs expériences sont représentatives de leurs ménages ; ce qui peut avoir comme conséquence que les connaissances et compétences des femmes ne soient pas prises en considération.

La combinaison de ces dynamiques sociales de pouvoir avec les changements induits par le climat dans les habitudes de travail et les dynamiques entre sexes peut accroître les inégalités. La figure 10 identifie certains facteurs qui peuvent contribuer à désavantager et fragiliser les femmes.

Les approches d'adaptation prenant en compte le genre cherchent à identifier et à corriger les inégalités existantes et potentielles en s'assurant que les femmes soient engagées dans tous les niveaux de réponse aux changements climatiques. Trouver les meilleurs moyens de faire face aux changements qui ont déjà eu lieu, réduire les risques associés aux événements météorologiques extrêmes et intégrer différentes technologies pour éviter les impacts négatifs supplémentaires engendrés par les changements climatiques sont des mesures d'adaptation.

Le rapportage sur les initiatives existantes et à venir est une composante des Communications Nationales (CN) et de l'actualisation des Rapports Biennaux (RBA), qui peut être encouragée par le biais, par exemple, de l'engagement des parties prenantes et de l'examen des PNA ou des PNA, des plans d'action sectoriel ou organisationnel qui abordent les changements climatiques, des initiatives du secteur privé et des plans urbains ou communautaires. L'existence d'analyses de la situation de genre peut aider à valoriser les connaissances, les compétences et l'expertise des femmes. Elles peuvent également fournir des preuves et des données ventilées par sexe sur les niveaux d'éducation des hommes et des femmes, la participation de la population active et l'engagement dans des secteurs industriels spécifiques. La connaissance de ces faits permet de démontrer pourquoi les femmes et les hommes doivent être équitablement impliqués dans les initiatives d'adaptation. La participation active des femmes dans la planification, la mise en œuvre et le suivi des initiatives d'adaptation entraîneront des résultats positifs, durables et mieux mis en œuvre.

La Figure 11 détaille certains des avantages des approches d'adaptation inclusive.



Aborder toutes les questions ci-dessus à la lumière des CN et des RBA est compliqué, et ce pour de multiples raisons. Il est important de partager l'information et les expériences afin que i) les tendances et les réponses puissent être identifiées, ii) des informations sur le genre et les changements climatiques puissent commencer à être rassemblées au niveau mondial et de bonnes pratiques identifiées, iii) des indicateurs clés relatifs aux risques et causes de vulnérabilité puissent être identifiés et utilisés pour informer une planification améliorée de capacité d'adaptation sensible au genre à travers les secteurs.

LES LEÇONS APPRISSES ET LES BONNES PRATIQUES EN MATIERE D'ADAPTATION

Les CN sont destinées à rassembler toute l'information disponible quant aux efforts déployés pour mettre en œuvre la CCNUCC. Ces informations peuvent être tirées des rapports et des programmes plus spécifiques axés soit sur les secteurs soit sur des domaines thématiques tels que l'adaptation, l'atténuation, le financement, l'innovation technologique, etc. Elles peuvent également être tirées d'initiatives urbaines ou rurales développées par des acteurs infranationaux. Les exemples que nous montrons ici illustrent des bonnes pratiques dans des initiatives visant l'adaptation en première intention. Ils montrent aussi la façon dont les initiatives induites par les changements climatiques peuvent avoir un effet multiplicateur dans les secteurs.

CAMBODGE: LIEN ENTRE ADAPTATION ET AUTONOMISATION DES FEMMES

Les circonstances nationales et les normes de genre au Cambodge créent des situations où le travail, ménager ou agricole, des femmes est le plus souvent non reconnu et non rémunéré, en dépit du fait qu'il représente 57 pourcents de la main-d'œuvre agricole. Il est reconnu que la productivité agricole des femmes est faible par rapport à celles des hommes et pourrait être améliorée jusqu'à 30 pourcents avec un accès aux ressources technologiques appropriées. Le Programme national d'adaptation de l'action du Cambodge (PNAA), avec l'appui du PNUD, a présenté des programmes d'adaptation sensibles au genre pour aborder la vulnérabilité des femmes aux changements climatiques et créer les opportunités pour l'autonomisation économique des femmes. L'objectif du projet était d'aider les femmes à devenir leaders et moteurs de l'adaptation aux changements climatiques par le biais de pratiques avancées de gestion de l'eau et de l'agriculture. Il vise à reconnaître et à tirer parti de leur connaissance de la gestion des ressources et en même temps de développer leurs compétences en tant que formatrices et ambassadrices. Elles ont également été aidées pour devenir actives dans les conseils communaux locaux et d'autres organismes de gestion des ressources. Le projet a permis à des femmes de prendre le leadership dans des comités d'agriculteurs utilisateurs d'eau, de renforcer les capacités en matière d'irrigation, et de développer des opportunités de revenus dans l'agriculture et le petit élevage.²²

MALI: L'UTILISATION DES OUTILS D'ANALYSE DU GENRE POUR OPTIMISER LES INITIATIVES D'ADAPTATION

Le Mali est gravement affecté par les changements climatiques et connaît une augmentation des conditions de sécheresse, de la chaleur, des phénomènes météorologiques violents et une diminution des pluies. Trouver des moyens d'adaptation à ces changements est nécessaire pour éviter une diminution drastique de la production agricole. En tant que point de départ pour la planification, le Projet de favorisation de la productivité agricole au Mali a utilisé les approches participatives pour identifier, documenter et comprendre les différences entre les connaissances des femmes et celles des hommes, leur vulnérabilité et leurs capacités d'adaptation respectives. Cette étape est essentielle pour le développement d'interventions efficaces et bien ciblées. Les processus ont permis aux femmes et aux hommes d'évaluer leur situation de vulnérabilité aux différentes menaces et de voir comment celles-ci les ont touchés de différentes manières en raison des rôles de genre, des modèles sociaux et des connaissances sur les différents aspects de la gestion de l'environnement. Le processus leur a permis d'élaborer des plans d'adaptation avec la participation des femmes et des hommes dans les domaines pour lesquels leurs préoccupations et leurs connaissances et compétences étaient les plus grandes et pouvaient fournir les meilleurs résultats. Par conséquent, l'un des principaux avantages liés à cette approche par genre est dans les attributions de terres irriguées, qui font plus participer les femmes et dans l'appui pour améliorer les moyens de subsistance et la sécurité alimentaire de la famille. Le projet permettra également de collecter et d'analyser des données sur les chefs de famille masculins/ féminins, des informations ventilées par sexe sur les rendements agricoles pour des produits spécifiques et des données sur les producteurs qui adoptent de nouvelles technologies ; en outre, il permettra de faire le suivi du nombre de femmes bénéficiant de sous-projets spécifiques, y compris les terres nouvellement irriguées.²³

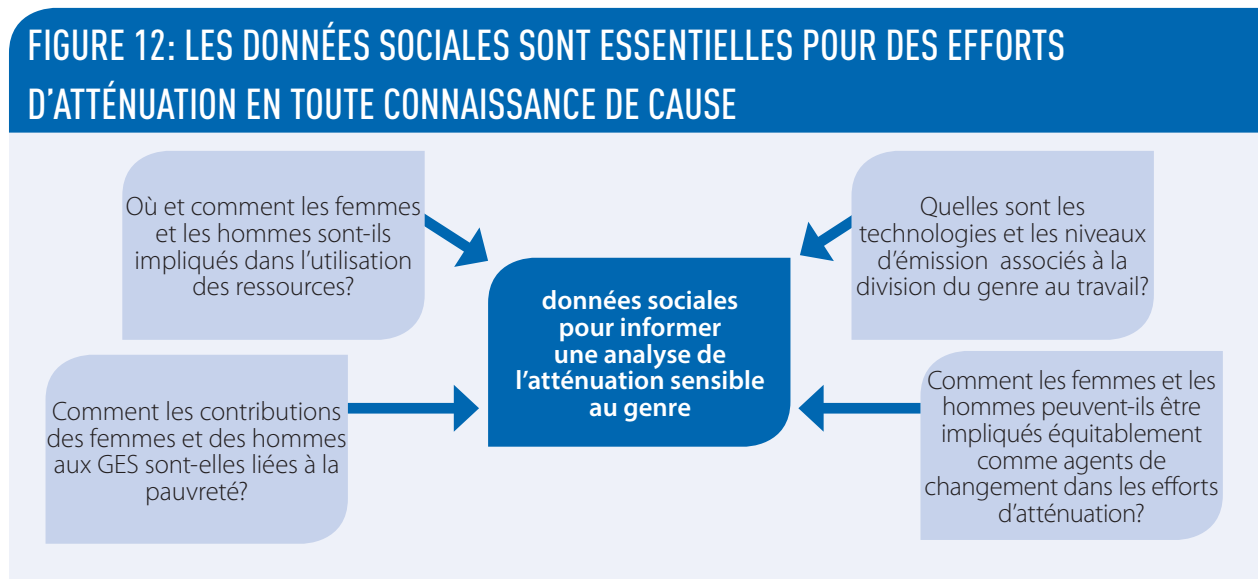
²² UNDP website programme overview page, www.kh.undp.org/content/cambodia/en/home/operations/projects/environment_and_energy/promoting-climate-resilient-water-management-and-agricultural-pr.html. Il faut noter que la page contient également des liens aux matériaux sensibles au genre de formation et des affiches du Khmer utilisés par le projet 2013-2015, et un résumé du projet de la PNAA pour l'adaptation dans les secteurs de l'agriculture et de l'eau. Résumé UICN fourni par le PNUD (non daté).

²³ Le fonds international de développement agricole, 2014, «Le genre Avantage: Women on the Front Line of Climate Change», www.ifad.org/climate/resources/advantage/gender.pdf (accessed 23 July 2015); and World Bank, 'Project appraisal document, Mali - Fostering Agricultural Productivity Project', documents.worldbank.org/curated/en/2010/05/12260394/mali-fostering-agricultural-productivity-project (accessed 23 July 2015).

L'ATTÉNUATION

L'atténuation des changements climatiques fait référence aux efforts visant à réduire ou à prévenir l'émission de gaz à effet de serre en utilisant les nouvelles technologies et les énergies renouvelables, en rendant les anciens équipements plus économes en énergie, changeant les pratiques de gestion, ou modifiant le comportement des consommateurs. Elle peut se faire tant à grande échelle dans le cadre de la planification urbaine et du développement des infrastructures, qu'au niveau plus fondamental et ciblé des ménages via les changements dans l'utilisation d'eau ou d'énergie. L'atténuation est pertinente dans de nombreux secteurs, notamment l'agriculture, la sylviculture, la pêche, les transports, le tourisme, les infrastructures, l'industrie, les investissements étrangers et les entreprises, le logement et la gestion des terres et la gestion des déchets.

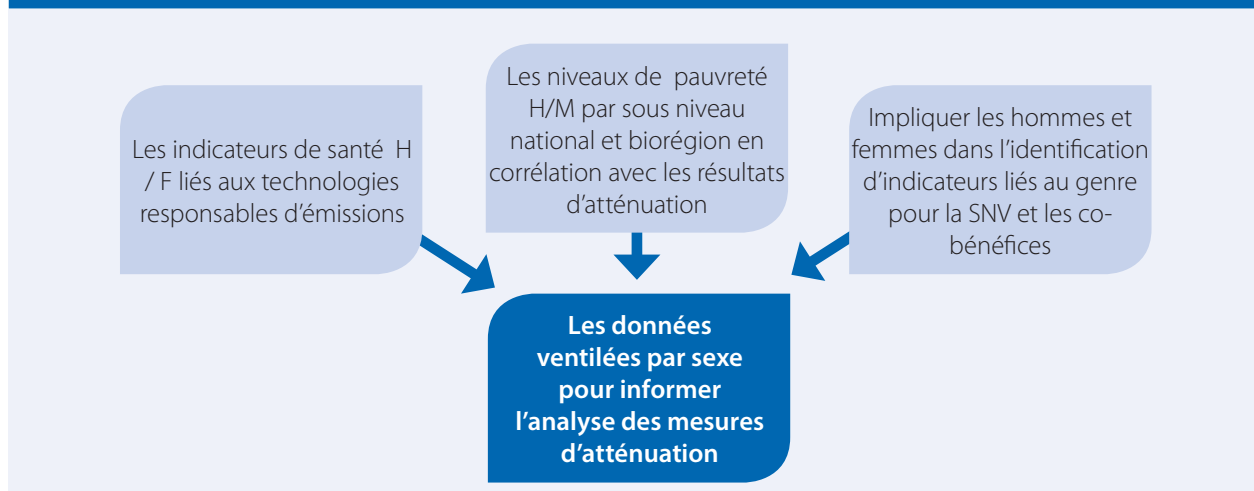
Une atténuation des changements climatiques sensible au genre implique le déballage, l'analyse et la clarification d'un certain nombre de questions qualitatives et quantitatives illustrées dans la Figure 12 et la Figure 13 ci-dessous.



Les questions présentées dans la Figure 12 liées au contrôle des ressources exercé par les femmes et les hommes sont influencées par des variables telles que les normes sociales sur les rôles des genres, les différences de niveaux d'éducation, la situation économique, les niveaux de développement national, la géographie et la culture. En conséquence, les situations varient d'un pays à l'autre et parfois même d'une région à l'autre à l'intérieur des pays. Les spécialistes locaux du genre peuvent aider à l'analyse des genres dans le domaine de l'information, des plans et des recommandations en matière d'atténuation. Lorsque les spécialistes locaux du genre ne sont pas à l'aise pour se livrer à une discussion approfondie sur les questions techniques d'atténuation, les spécialistes nationaux ou internationaux du genre et de l'environnement peuvent encadrer, renforcer et faciliter les analyses scientifiques, environnementales et de genre. Malgré les simplifications en terme de temps et de coût pour intégrer l'analyse de genre dans les initiatives d'atténuation, une planification, programmation et mise en œuvre prenant en compte le genre engendreront des avantages à long terme et des économies de coûts qui compenseront largement les investissements initiaux. Ceux-ci incluent des résultats de surveillance, notification et vérification (SNV) plus précis ainsi qu'un meilleur suivi des co-bénéfices sociaux et environnementaux.

Mesurer et assurer le suivi des résultats et bénéfices résultant des efforts d'atténuation sont des aspects essentiels pour mieux comprendre comment les interventions d'un pays produisent les effets souhaités. Dans ce contexte, la conception de systèmes de SNV aidera les pays à développer le contexte social autour des mesures des émissions. Une explication contextuelle des facteurs socio-économiques tels que niveaux d'éducation, pauvreté et dynamiques des genres peut donner un éclairage sur les critères pour les données ventilées par sexe relatives aux émissions et stratégies d'atténuation dans tous les secteurs. Lorsque les données ne sont pas disponibles, cela devrait être identifié comme

FIGURE 13: EXEMPLES DE DONNEES VENTILÉES PAR SEXE POUR UNE ÉVALUATION PRECISE DES MESURES D'ATTÉNUATION



une lacune spécifique et un domaine d'action prioritaire. Sans données ventilées par sexe, il sera impossible de mesurer si les initiatives d'atténuation sensibles au genre ont un impact et d'évaluer, d'adapter et d'améliorer ces initiatives. Les données et les indicateurs dans la Figure 13 ne sont que quelques exemples de données qui peuvent aider à une évaluation plus précise des mesures d'atténuation.

LEÇONS APPRISSES ET BONNES PRATIQUES EN MATIÈRE D'ATTÉNUATION

Les leçons apprises en matière de genre et d'atténuation sont étroitement liées aux intersections des besoins des hommes, des femmes et technologiques ainsi qu'aux inventaires de gaz à effet de serre, tel que discuté dans la suite des paragraphes. Les exemples de l'Afrique de l'Ouest et du Bhoutan montrent comment la prise en compte des considérations de genre dans l'atténuation peut être traitée au niveau des politiques régionales et nationales. L'attention aux questions de genre dans la conception du financement, de la politique et du programme d'atténuation démontre que les initiatives sensibles au genre bien planifiées sont réalistes et peuvent fournir des résultats améliorés dans de multiples secteurs. La coordination entre les partenaires du développement et l'engagement politique de haut niveau pour assurer que des critères spécifiques au genre sont bien en place sont des facteurs importants de durabilité. La possession d'indicateurs et de données ventilées par sexe sont essentielles pour le suivi des résultats dans une perspective de genre.

AFRIQUE DE L'OUEST

La Communauté économique des États de l'Afrique de l'Ouest (CÉDÉAO) a mis en place un programme pour l'intégration du genre dans l'accès de l'énergie. Les stratégies du programme comprennent la construction et le renforcement des capacités pour l'intégration du genre dans les politiques et les projets énergétiques. De plus, le genre est en cours d'intégration dans les plans d'action énergie et efficacité énergétique au sein du Programme de la bioénergie de la CÉDÉAO et de son initiative connexe, l'Alliance de l'Afrique de l'Ouest pour la cuisson propre. Ces engagements ont conduit à l'intégration des besoins particuliers et différents des hommes et des femmes dans les cadres institutionnels régionaux, les interventions de renforcement des capacités et d'énergie propre. Cette intégration comprend les allocations budgétaires pour mettre en œuvre les programmes. Le Centre régional pour les énergies renouvelables et l'efficacité énergétique de la CÉDÉAO élabore également des politiques régionales pour éliminer les obstacles à la participation égale des femmes et des hommes dans l'amélioration de l'accès à une énergie propre et renouvelable.²⁴

²⁴ ONUDI, 2014 », *Guide sur l'intégration du genre: Energy and Climate Change Projects*; www.unido.org/fileadmin/user_media_upgrade/What_we_do/Topics/Women_and_Youth/Guide_on_Gender_Mainstreaming_ECC.pdf.

BHOUTAN

Le Bhoutan a présenté une stratégie neutre en carbone (SNC) en 2012 en réponse aux engagements pris lors de la CCNUCC CDP-15 en Décembre 2009. Pour promouvoir la SNC, le PNUD a appuyé le « Programme de Renforcement des capacités faibles émissions » pour concevoir les mesures d'atténuation appropriées à l'échelle nationale (les MAAN), les stratégies de développement à faibles émissions (SDFE) et les processus de surveillance, notification et vérification (la SNV). Une évaluation des capacités de genre a été faite en 2013 pour s'assurer que la conception des programmes abordent bien la question du genre et pour identifier les différents besoins de capacités de développement des hommes et des femmes. Les objectifs comprenaient également la collecte et l'analyse des données ventilées par sexe et l'intégration des considérations de genre dans les politiques climatiques. L'évaluation a impliqué les parties prenantes des gouvernements nationaux et locaux, des ONG au secteur privé. Après l'évaluation, un renforcement des capacités et une formation ont été mis en place pour certains secteurs spécifiques, y compris le logement, les déchets, l'industrie et le transport. Les ateliers de formation ont été tenus d'avoir un minimum de 30 pourcents de femmes. Les participants ont développé les compétences nécessaires pour leur permettre de participer à la planification, la conception, la coordination, la mise en œuvre et l'évaluation des MAAN et des SDFE. Ces actions soutiennent l'intégration des questions de genre et la participation des femmes aux projets associés aux MAAN et SDFE, ainsi qu'à la collecte et l'analyse des données ventilées par sexe. Il est important de signaler que l'initiative a également conduit à l'inclusion du genre dans les plans de travail annuels et les budgets - une étape cruciale pour soutenir la durabilité et l'engagement.²⁵

SURVEILLANCE, NOTIFICATION ET VERIFICATION

Comme indiqué dans la section précédente, le système de surveillance, notification et vérification (SNV) est lié aux efforts d'atténuation et à la réduction des émissions de GES. Le but final de la SNV est de déterminer dans quelle mesure un pays progresse vers la mise en œuvre de la CCNUCC. Un aspect du processus de la SNV est de recueillir l'information sur les co-bénéfices - les cas où une initiative produit des avantages au sein de plusieurs secteurs ou à plusieurs niveaux. Les co-bénéfices peuvent être liés à un ou plusieurs domaines, y compris les avantages sociaux, d'égalité des sexes, économiques, et institutionnels. La combinaison et l'interconnexion de ces co-bénéfices contribuent au développement durable.

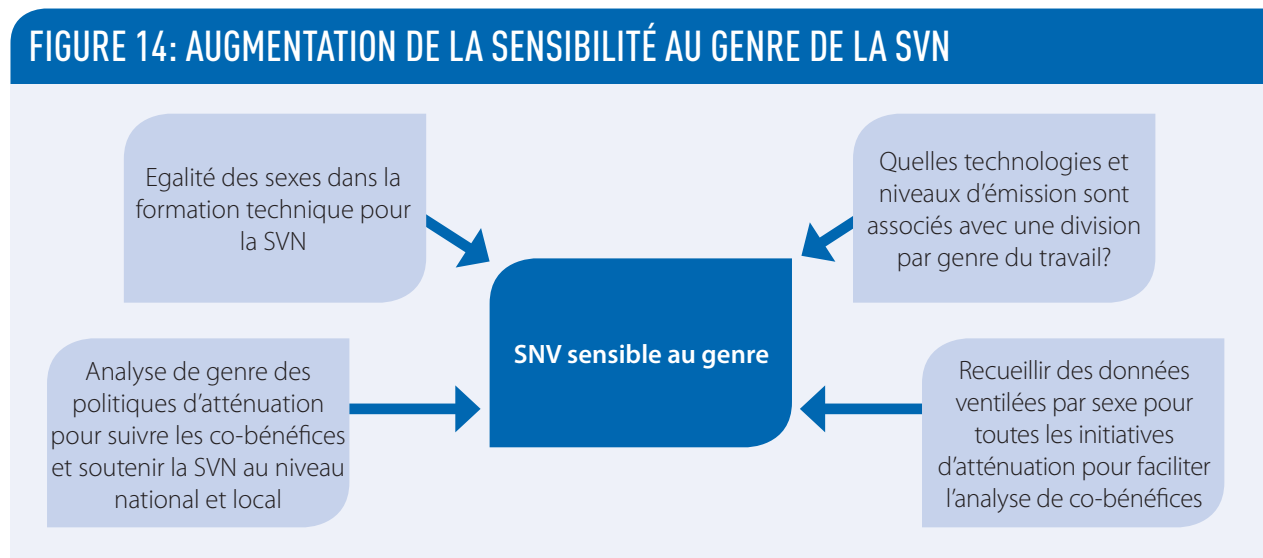
À ce jour, la plupart de la documentation disponible sur les processus de SNV sensibles au genre concerne le domaine de la réduction des émissions liées à la déforestation et à la dégradation des forêts (REDD) ainsi que l'analyse du financement de l'atténuation. Les programmes REDD+ des Nations Unies et leurs partenaires de mise en œuvre ont élaboré des lignes directrices et des indicateurs pour la pleine participation des femmes en tant que parties prenantes, bénéficiaires et spécialistes, y compris dans les processus de SNV. Les initiatives de REDD + soulignent également qu'un engagement des femmes dans les activités de mesure, de notification et de vérification augmenterait la précision de la SNV et faciliterait un meilleur suivi continu des co-bénéfices.

Il est important de noter que d'autres programmes et mécanismes ont le potentiel de capturer des informations similaires pour les secteurs des transports et de l'énergie. Les processus de rapportage tels que les mesures d'atténuation appropriées à l'échelle nationale (MAAN) et les stratégies de développement à faibles émissions (SDFE) pourraient facilement impliquer les femmes dans les exercices de SNV et rapporter sur les co-bénéfices liés au genre, pour autant que des indicateurs de genre appropriés soient intégrés dans la conception des politiques et que des données ventilées par sexe soient recueillies.

²⁵ *Partenariat international sur l'atténuation et la SNV (non daté), Bhoutan: Integrating gender targets into LEDS and NAMAs, mitigation-partnership.net/gpa/integrating-gender-targets-leds-and-namas.*

²⁶ *WEDO and IUCN (undated pdf brochure), 'Gender and REDD+ Roadmaps', gender-climate.org/wp-content/uploads/docs/publications/IUCN_Gender_REDD_Roadmaps.pdf (accessed 18 August 2015).*

Une recherche menée par le PNUE en 2013 a examiné les avantages du développement durable pour huit MAAN. Cela a également été fait pour les Mécanismes de Développement Propre (les MDP). Ces deux mécanismes sont destinés à s'aligner sur les priorités et les politiques nationales, et dans ce cadre devraient tenir compte des engagements nationaux en matière d'égalité des sexes. L'analyse des MAAN réalisée par le PNUE montre que seulement un rapport sur huit a mis en évidence spécifiquement l'égalité des sexes en tant que co-bénéfice du développement durable qui pourrait être inclus dans les rapports de SVN. Cependant, des avantages sociaux ont été répertoriés pour six des sept autres rapports et pourraient être ventilés par sexe pour identifier et mesurer les co-bénéfices de l'égalité des sexes. Les co-bénéfices sociaux comprenaient l'amélioration des transports, la réduction des niveaux de pollution, l'amélioration de la santé et l'augmentation des opportunités en matière d'emploi et d'éducation. Les étapes pour augmenter la sensibilité au genre de la SVN sont reprises dans la Figure 14 ci-dessous. Celles-ci peuvent être développées et liées aux priorités nationales pour l'égalité des sexes et le développement durable.



LES LEÇONS APPRISSES ET LES BONNES PRATIQUES EN MATIÈRE DE SVN

Comme indiqué, il y a peu de documentation sur les bonnes pratiques en matière de SVN, mais lorsque des analyses ont été faites, des enseignements clés sont en train d'émerger. Les deux conditions préalables pour des SVN sensibles au genre sont i) la sensibilisation sur la manière dont les politiques de développement, les dynamiques sociales et sexospécifiques, les programmes d'atténuation, et les procédés techniques tels que la SVN sont liés, et ii) l'analyse des changements climatiques et des priorités politiques sociales / genre pour optimiser les réductions de GES et réaliser en même temps des bénéfices sociaux et d'égalité des sexes. Lorsque ces deux facteurs sont en place, ils peuvent mener à une collecte de données ventilées par sexe, à l'analyse des questions et des co-bénéfices, et à la conception d'indicateurs sexospécifiques liés au rapportage sous SVN. La demande peut être générée à de nombreux niveaux, séparément ou simultanément.

Par exemple, les organismes de développement peuvent fournir des lignes directrices pour l'intégration du genre dans la SVN; les bailleurs de fonds de programme d'atténuation peuvent mettre en place des incitants en liant le financement des mesures d'atténuation aux rapports sur les co-bénéfices liés au genre dans tous les secteurs; les ministères nationaux de planification et d'égalité des sexes peuvent promouvoir l'équité entre les sexes dans la formation sur la SVN; et les projets au niveau local peuvent être analysés pour mettre en avant les questions de genre et identifier où la surveillance et le rapportage peuvent rendre les questions de genre plus transparentes.

²⁷ Olsen, K., 2013, 'Sustainable Development Impacts of NAMAs', Low Carbon Development Working Paper No. 11, UNEP Riso Centre, Copenhagen, <http://climate-liisd.org/news/unep-riso-working-paper-assesses-sustainable-development-impacts-of-namas/> (accessed 18 August 2015).

COLOMBIE

À Bogotá, pour traiter les niveaux élevés de pollution, les longs temps de déplacement et les embouteillages, les systèmes de transport en commun ont été améliorés par un système rapide de transports en commun via le TransMilenio introduit en 2000. Les objectifs étaient de réduire les déplacements en voitures particulières et en minibus indépendants non-coordonnés ; d'améliorer la sécurité et l'accès ; et de fournir des services plus coordonnés et conviviaux. Le système de transit fournit également des co-avantages significatifs, économiques, sociaux et spécifiques au genre qui peuvent être mesurés de concert avec les réductions des GES. En 2006, le projet est devenu la première initiative de transport dans le cadre du MDP. La réduction des émissions de CO₂ est estimée à 250.000 tonnes par an en 2012. Le revenu de réduction certifiée des émissions pour la première phase de 21 ans du projet devrait se situer entre 5 et 30 millions de dollars en fonction de l'expansion continue du système. L'intégration des considérations de genre dans le projet a d'abord concerné la sûreté et la sécurité des femmes pour assurer qu'elles puissent devenir des utilisatrices régulières des transports en commun, ce qui maximise le nombre d'usagers. Des sièges spéciaux ont été conçus pour les femmes et les enfants et les bus permettent des entrées séparées pour femmes enceintes et autres passagers vulnérables. En outre, l'ONU Femmes a travaillé avec le système de transport en commun pour réduire le harcèlement sexuel dans les bus. Le projet a également créé des possibilités d'emploi directs et indirects pour les femmes. Le système de transport du partenariat public privé a donné la priorité à l'embauche de mères célibataires et d'autres groupes sociaux spécifiques. Les femmes représentent 24 pourcents de la population active du système de transport en commun ; et, lorsque l'on prend en compte les emplois indirects des femmes qui travaillent dans la collecte des ventes des tickets et le nettoyage des bus, les femmes représentent 70 pourcents de la main-d'œuvre.

LES INVENTAIRES DE GAZ À EFFET DE SERRE

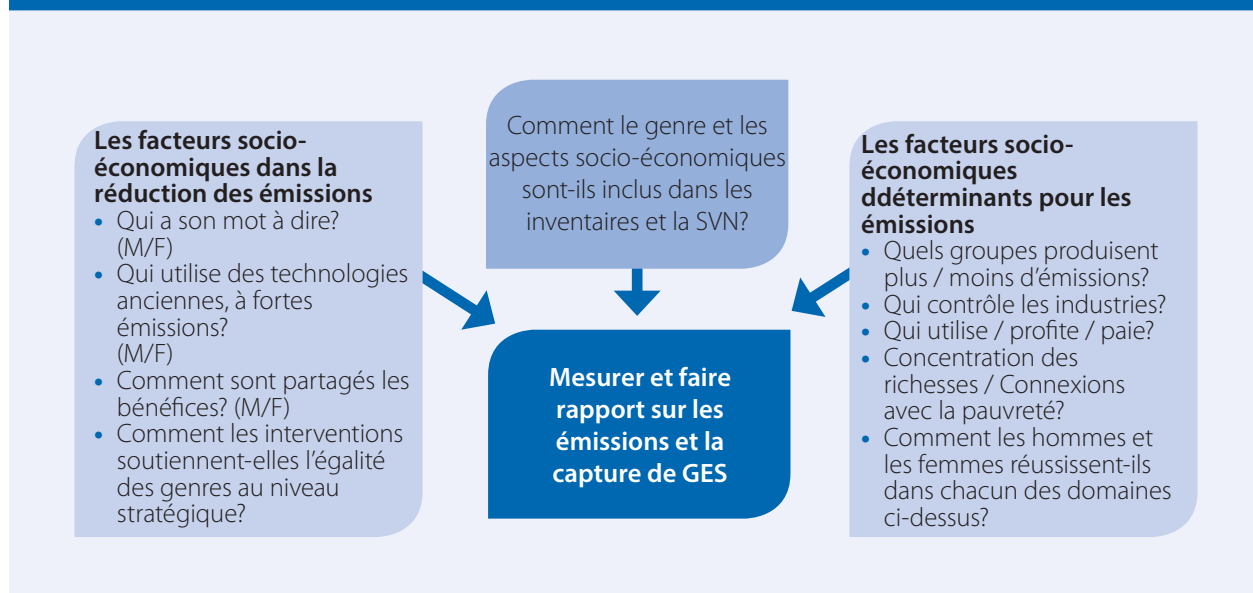
Il y a eu peu d'analyses sur la manière dont les questions de genre sont liées aux inventaires de gaz à effet de serre. Les procédures d'inventaire des gaz à effet de serre sont des exercices très techniques qui mesurent les unités d'émissions et cartographient des projections qui influenceront les changements climatiques futurs. Les méthodes d'inventaire des émissions de GES semblent dissociées des facteurs socio-économiques et des impacts des émissions. Cependant, si l'on regarde d'où viennent réellement les émissions et qui bénéficie des industries, les technologies et les secteurs qui produisent des gaz à effet de serre sont un aspect de la justice économique et sociale, du développement durable et des efforts d'atténuation. L'évaluation des méthodes pour capturer les GES est aussi un exercice technique, mais dans ce cas, les questions de genre émergent plus facilement. Par exemple, il a été montré que les hommes et les femmes, une fois pleinement informés sur les options politiques, peuvent avoir différents points de vue sur les risques, les coûts et les avantages prévus liés aux technologies de réduction des émissions de GES. Selon l'équilibre de forces hommes / femmes dans la politique des GES et des forums de prise de décision, ces vues sont plus ou moins prises en compte.²⁸

L'analyse de base des inventaires de GES devrait fournir des références croisées sur les variables sociales, y compris, si possible, le sexe et la pauvreté. Elle devrait également mettre en évidence la façon dont le développement bénéficie ou accable les hommes et les femmes dans les différents groupes de population socio-économiques. Cela peut, à son tour, permettre d'identifier et de clarifier les corrélations existant entre les types de développement industriel et / ou technologique et le développement durable équitable entre les sexes.

Au niveau du secteur, par exemple dans la planification urbaine et la politique du logement, l'analyse des modes de travail et de transport, la gestion des déchets, l'énergie et l'utilisation de l'eau, l'utilisation du temps par les femmes

²⁸ Cohen, M., 'Gendered Emissions, Counting Greenhouse Gas Emissions by Gender and Why it Matters', in *Alternate Routes: A Journal of Critical Social Research* 25 (2014), www.alternateroutes.ca/index.php/ar/issue/view/1507/showToc.

FIGURE 15: LES FACTEURS SOCIO-ECONOMIQUES ET SPECIFIQUES AU GENRE DANS LES MESURES ET LA CAPTURE DES GES



et les hommes, l'utilisation des différents espaces physiques, et les rôles de genre peuvent permettre d'identifier des questions distinctes d'émissions et d'atténuation. La compréhension de ces différences et leur intégration dans les discussions politiques et de planification dans le cadre des Communications Nationales (CN) et des Rapports Biennaux Actualisés (RBA) vont conduire à une évaluation plus précise des priorités, des coûts et des avantages des changements technologiques ou d'infrastructure spécifiques, et aux décisions d'investissement.

Enfin, étant donné le peu d'analyses de genre des procédures d'inventaire de GES, il est impossible de dire s'il existe ou non un besoin de considérer de manière plus approfondie les questions de genre. Cependant, prendre des engagements pour apporter un meilleur équilibre entre les sexes dans les équipes scientifiques, sensibiliser les scientifiques et les parties prenantes aux inventaires de GES et rendre la procédure d'inventaire plus compréhensible pour le public permettront d'identifier les questions clés aux niveaux national et international. La première considération est de vérifier les impacts différenciés par genre et de veiller à ce qu'ils ne causent pas ou ne perpétuent pas les inégalités.

LES LEÇONS APPRISSES ET LES BONNES PRATIQUES DANS LE SUIVI DES EMISSIONS DE GES

Les analyses de genre des procédures d'inventaire de gaz à effet de serre utilisées pour le rapportage dans les CN et les RBA sont rares, mais celles qui existent utilisent des approches analytiques intéressantes. De bonnes pratiques existent dans la recherche exploratoire, les expérimentations et les tests d'hypothèses et l'implication des femmes et des hommes dans les débats. Par exemple, des recherches se font sur i) la façon dont les hommes et les femmes contribuent aux changements climatiques à travers le travail et la consommation, y compris par l'examen des indicateurs de genre liés aux industries vertes, ii) l'emploi, le leadership et l'influence homme / femme dans les industries vertes.²⁹

L'examen de la manière dont les rôles de genre sont liés aux émissions dans les transports et l'énergie varie d'un pays à l'autre, mais des modèles d'utilisation prenant en compte le genre sont en train d'émerger. Les hommes et

²⁹ Cohen, M., 'Gendered Emissions, Counting Greenhouse Gas Emissions by Gender and Why it Matters', in *Alternate Routes: A Journal of Critical Social Research* 25 (2014), www.alternateroutes.ca/index.php/ar/issue/view/1507/showToc; and Leach, M., ed., *Gender Equality and Sustainable Development* (Abingdon and New York: Routledge, forthcoming 2016),

les femmes utilisent l'énergie pour différentes activités, mais la dépendance à des secteurs d'émissions industriels ou agricoles spécifiques est difficile à désagréger, étant donné que les ménages sont des unités de mesure types. Des études ont par exemple été menées sur les émissions issues de l'utilisation de la biomasse pour la cuisson, mais alors que ce sont les femmes qui cuisinent, tous les membres du ménage mangent, dès lors des conclusions définitives sur le genre sont difficiles à tirer. Bien que les exemples du Népal et de la Macédoine ci-dessous soient davantage liés à l'analyse de genre des initiatives d'atténuation, ils peuvent fournir une perspective pour des travaux d'inventaire de GES dans une perspective de genre. Ces exemples montrent que les femmes peuvent avoir un rôle tant dans les initiatives d'atténuation que d'inventaire de GES, car elles sont les bénéficiaires directes des actions d'atténuation tout en ayant un rôle potentiel dans les inventaires de GES des sources d'émissions de GES pertinentes.

NÉPAL

Le Programme de Soutien du Biogaz du Népal (PSB), maintenant une initiative du MDP, a commencé en 1992 à promouvoir localement le biogaz produit en tant que substitut du bois et des résidus agricoles. L'objectif était de soutenir des services énergétiques améliorés, de réduire la déforestation et de réduire progressivement les émissions de GES. Les réductions d'émissions attendues pour ce programme étaient de l'ordre de 50.000 tonnes de CO₂ par an. Étant donné que les femmes sont les principales responsables de la cuisine domestique et de la fourniture de carburants, elles bénéficient considérablement du PSB grâce à l'amélioration par le programme des services énergétiques et à la création d'opportunités économiques. Elles bénéficient également de réductions des charges de travail et de plus de temps libre étant donné qu'elles n'ont plus besoin de chercher du bois ou d'autres combustibles. L'analyse de considérations socio-économiques liées à l'acceptation du système de biogaz par des femmes et à la réduction des GES est en cours de réalisation, de même que des campagnes d'éducation et de sensibilisation où les femmes sont encouragées à s'engager dans la promotion, le marketing et le plaidoyer pour investir dans les systèmes du PSB. Une initiative de 2009 menée par Energia Network a soutenu l'intégration du genre dans le PSB, notamment à travers la fixation d'objectifs pour la propriété par les femmes des systèmes de production de biogaz et des formations offertes spécifiquement aux femmes. Une évaluation de cette initiative d'intégration du genre réalisée en 2011 a montré le succès au niveau des bénéfices économiques des femmes et de leur influence sur la prise de décision liée au système du PSB. En 2011, les femmes possédaient 23 pourcents des systèmes de biogaz, et 30 pourcents des coopératives mises en place pour le financement de ces systèmes ont été dirigées par des femmes. Les femmes ont également dirigé les entreprises de construction de biogaz et ont fourni un service après-vente.

MACÉDOINE

Le RBA macédonien souligne que les femmes gagnent généralement moins que les hommes et que cela influe sur la capacité de certaines femmes à absorber l'augmentation des coûts énergétiques liés à l'actualisation de l'infrastructure énergétique. Il note que les femmes, en particulier les femmes seules ou les ménages dirigés par les femmes, sont donc plus susceptibles, en cas de conditions climatiques extrêmes, à revenir à des combustibles tels que le bois, qui produisent plus d'émissions et ont des impacts négatifs sur la santé pour les femmes et les enfants - qui passent plus de temps à la maison. La troisième CN identifie des recommandations qui plaident pour que les femmes deviennent les bénéficiaires directs des stratégies de réduction des émissions, notamment en améliorant l'efficacité énergétique des maisons, en fournissant des subventions pour les carburants et les sources d'énergie propres, en élargissant le réseau d'énergie et en encourageant l'utilisation des poêles au bois à combustion propre. Le RBA indique également qu'en Macédoine les femmes possèdent moins souvent des voitures et sont plus susceptibles d'utiliser les transports en commun que les hommes. Il utilise les données de l'exemple, proche de la Roumanie, où seulement 5 pourcents des ménages composés de femmes célibataires possèdent une voiture par rapport à 16,5 pourcents des ménages composés d'un homme célibataire.

books.google.ca/books?id=jJpGCgAAQBAJ&pg=PA48&lpg=PA48&dq=Gender+green+industries+greenhouse+gas&source=bl&ots=FvZ-FyU_Fj7&sig=VJucSKTS1QgWxNwGDu3Md3zFinA&hl=en&sa=X&ved=0CDwQ6AEwBWoVChMIwr6v29G1xwIvxpmlCh2cfAOQ#v=onepage&q=Gender%20green%20industries%20greenhouse%20gas&f=false. See also ILO, 2009, 'Green Jobs: Improving the Climate for Gender Equality Too!', ILO website, www.ilo.org/wcmsp5/groups/public/---dgreports/---gender/documents/publication/wcms_101505.pdf

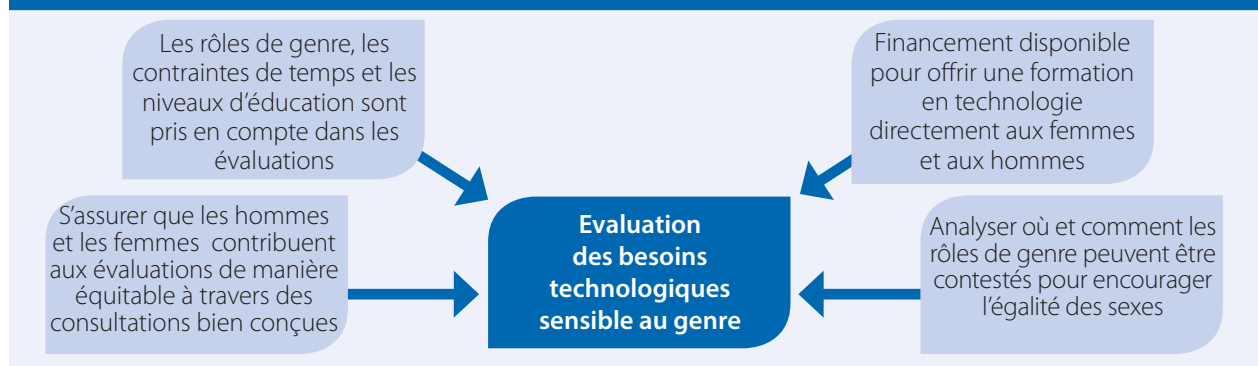
ÉVALUATIONS DES BESOINS TECHNOLOGIQUES

L'évaluation des besoins technologiques est un processus d'examen et de priorisation de la mise en place de technologies d'adaptation et d'atténuation en ligne avec les objectifs nationaux de développement pour la durabilité socio-économique et environnementale. Elle intègre l'examen de la gestion de la technologie, y compris le développement, le transfert, l'adoption et la diffusion de technologies pour compenser les émissions et réduire les risques et les vulnérabilités.

Les besoins technologiques peuvent être très différents pour les hommes et les femmes en raison des normes sociales au sujet de qui fait quel travail. Dans l'agriculture, les niveaux de mécanisation, l'équilibre entre cultures de rente et cultures vivrières cultivées, l'utilisation d'engrais provenant de différentes sources et la gestion des déchets provenant du bétail sont autant de questions liées aux émissions et aux types de technologies. Ce sont aussi des exemples d'activités agricoles où les hommes et les femmes peuvent avoir des rôles spécifiquement assignés, différents niveaux de contrôle sur les revenus et différents niveaux de pouvoir pour prendre des décisions sur l'investissement dans le changement technologique.

L'utilisation domestique de l'énergie pour la cuisson, le chauffage ou le refroidissement est plus fortement associée au travail des femmes qu'à celui des hommes car on s'attend à ce que les femmes soient responsables de la prise en charge et de la gestion de la maison et que les hommes passent plus de temps dans un emploi rémunéré. Dans certains cas, les nouvelles technologies ou les « réponse vertes » imposent que les femmes i) passent plus de temps aux travaux ménagers, par exemple dans le recyclage, la réutilisation des matériaux ou la conservation de ressources spécifiques, ou ii) utilisent des innovations qui sont moins efficaces, comme dans le cas des poêles solaires. Dans ces cas, les femmes ne peuvent pas avoir du temps supplémentaire pour adopter la technologie ou adopter pleinement le schéma d'adaptation ou d'atténuation, et il peut y avoir des impacts négatifs sur la santé, la nutrition ou la sécurité alimentaire pour les membres de la famille et les femmes elles-mêmes.

FIGURE 16: LES POINTS D'ENTRÉE POUR UNE ÉVALUATION DES BESOINS TECHNOLOGIQUES SENSIBLE AU GENRE



Les considérations additionnelles liées au genre dans l'évaluation des besoins technologiques comprennent i) les différents niveaux de pouvoir décisionnel à la disposition des hommes et des femmes pour établir des politiques publiques, ii) leurs capacités relatives à influencer les investissements technologiques au niveau national, et iii) leur influence pour décider de qui devrait être engagé pour tester de nouvelles technologies dans différents secteurs. Il peut par exemple y avoir des différences de genre dépendantes des secteurs dans l'essai de nouvelles technologies pour la production d'énergie, les systèmes de transport et la production alimentaire et ils peuvent ne pas cibler précisément les besoins prioritaires des femmes et des hommes. Pour les décideurs et les concepteurs de programmes, il est également important de considérer que les femmes et les hommes n'ont pas les mêmes disponibilités en terme de temps pour participer à des réunions communautaires en tant que parties prenantes et aux nouvelles technologies en tant que stagiaires. Des efforts particuliers doivent être faits pour remédier aux contraintes liées au genre et pour impliquer les femmes, ou les

³⁰ L'Union parlementaire internationale note que la moyenne mondiale pour les femmes à la direction politique nationale est de 22 pour-cents. IPU website, 'Women in Politics: 2015' (leadership map), www.ipu.org/pdf/publications/wmnmmap15_en.pdf

organisations représentant les femmes, dans les discussions sur les évaluations des besoins technologiques, les forums de prise de décision et les formations.

LES LEÇONS APPRISSES ET LES BONNES PRATIQUES EN MATIÈRE D'ÉVALUATION DES BESOINS TECHNOLOGIQUES

Introduction of appropriate technologies to assist communities to adapt to climate change, or the exchange of a high-emission technology for a different, low-emission one, only works when the end user has the skills and willingness to use it. Technology needs assessments generally recognize this but do not always consider how gender roles and associated social norms will affect the uptake of each potentially effective technology, or how the benefits will affect men and women in different ways. Because socio-cultural norms are different from country to country, and between subnational levels, it is important that stocktaking for the National Communication (NC) or Biennial Update Report (BUR) provides explanations of gender issues so they can be applied in later phases, such as during technology needs assessments. It is also important to recognize that coordinated climate change and gender mainstreaming can be used to promote gender equality by opening doors for women to become more economically active, to benefit from new value chains, or to work in non-traditional fields and engage more fully in decision-making.

BOLIVIE

En Bolivie, lors de la conception du programme d'inclusion économique pour les familles et les communautés rurales, les parties prenantes masculines et féminines ont été invitées à entreprendre leurs propres analyses de genre, à identifier les connaissances traditionnelles et les technologies qui restent valables et à faire leurs propres choix sur les méthodes d'adaptation les plus appropriées. Le cadre d'analyse qui a été utilisé a mis en avant que les préférences des femmes et des hommes en matière de technologies différaient de manière significative parce qu'ils avaient développé différentes manières pour s'adapter aux changements climatiques. Les hommes préféraient se concentrer sur des interventions à grande échelle telles que des systèmes d'irrigation alors que les femmes se concentraient davantage sur l'évolution de leurs pratiques existantes, comme l'adoption de nouvelles cultures qui se sont développées sous des températures plus chaudes et qui ont une plus grande valeur sur le marché. Cette constatation ne signifie pas que les hommes doivent seulement recevoir de l'aide technologique. Au contraire, elle met en évidence que les informations doivent être adaptées aux préférences des hommes et des femmes, de manière à répondre aux besoins réels des bénéficiaires. Le projet Bolivie a utilisé les résultats afin de répondre à plusieurs objectifs tels que la réduction de la pauvreté, l'autonomisation des femmes, la réponse aux changements climatiques et la présentation de principes d'inclusion.³¹

HONDURAS

Les villages éloignés au Honduras adoptent des technologies solaires pour fournir de l'énergie électrique aux ménages. L'analyse intersectorielle des besoins technologiques, des réponses sensibles au climat et des questions de genre et de pauvreté, qui ciblent les femmes ainsi que les gestionnaires, les spécialistes techniques et le personnel de maintenance clés pour ces initiatives, conduirait à des avantages multiples. Bien que le projet ait contesté les rôles de genre, les consultations communautaires ont convaincu les dirigeants que les avantages de la participation des femmes dans un métier non-traditionnel comprendraient : le bien-être de la famille, la réduction des émissions au niveau communautaire, des économies de coûts, l'autonomisation économique et la durabilité environnementale. Les femmes ont suivi une formation de six mois dans une installation globale en Inde, avec le soutien financier du gouvernement de l'Inde, du FEM et du PNUD. À leur retour, elles ont installé des panneaux solaires dans les ménages et certaines écoles. Les écoles fonctionnent maintenant en soirée comme des centres communautaires, permettant aux enfants d'étudier et aux gens de se rassembler pour des événements communautaires. Dans certaines écoles, la mise à disposition d'électricité a également donné lieu à l'utilisation d'autres technologies comme des ordinateurs et lecteurs multimédia. Les ingénieurs solaires féminins sont maintenant en train d'élargir le réseau et encouragent l'utilisation de poêles aux bois à combustion propre. Elles reçoivent un salaire pour leurs services de comité de l'énergie solaire de chaque communauté.³²

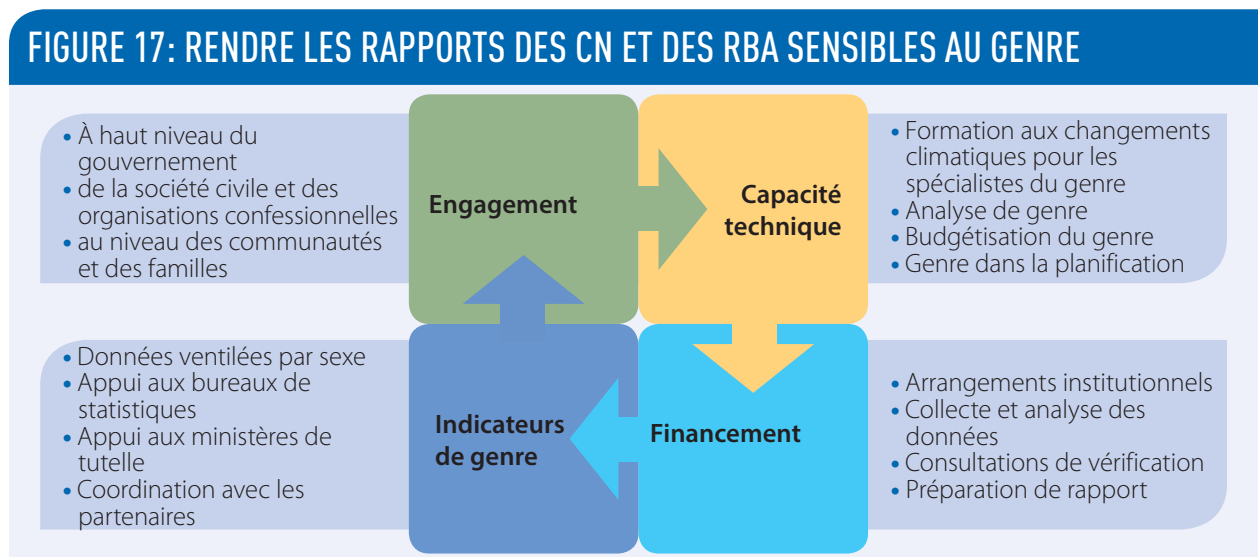
³¹ International Fund for Agricultural Development, 2014, 'The Gender Advantage: Women on the Front Line of Climate Change', www.ifad.org/climate/resources/advantage/gender.pdf (accessed 23 July 2015).

³² UNDP website, Energy and sustainability page: 'Honduran women bring light into their communities', www.undp.org/content/undp/en/home/ourwork/ourstories/women-from-honduras-learn-about-solar-energy-in-india.html (accessed 4 November 2015).

INTÉGRATION DU GENRE DANS LES RAPPORTS DES COMMUNICATIONS NATIONALES

Les Communications Nationales (CN) et les Rapports Biennaux Actualisés (RBA) devraient présenter un rapport complet sur les progrès nationaux réalisés en matière d'application de la CCNUCC. L'intégration des considérations de genre et de l'analyse dans ces mécanismes de rapport assure qu'ils fournissent une image globale des éléments socio-économiques et environnementaux liés aux changements climatiques.

Intégrer le genre dans les CN et les RBA exige engagement, capacité technique et financement. La surveillance des progrès au fil du temps dans les rapports ultérieurs exige l'identification des indicateurs de genre liés et / ou ventilés par sexe, comme illustré à la Figure 17. Les sous-sections ci-dessous fournissent une brève discussion de ces points ainsi que des cadres simples et des listes de contrôle.



RENFORCEMENT DE L'ENGAGEMENT POUR LES RAPPORTS SENSIBLES AU GENRE A CHAQUE NIVEAU DU PROCESSUS

Un aspect essentiel de la construction de l'engagement est de reconnaître que l'intégration des considérations de genre dans les Communications Nationales (CN) et dans les Rapports Biennaux actualisés (RBA) ne concerne pas seulement les femmes, mais bien l'utilisation de toutes les informations disponibles au mieux des intérêts de tous les citoyens.

Par conséquent, la responsabilité des CN sensibles au genre et des RBA ne peut pas être dévolue à une seule entité ou groupe de travail. Tous les organes de travail et des individus de haut niveau impliqués dans les processus d'établissement de rapport répondront à ces exigences plus facilement si leurs mandats comprennent spécifiquement l'analyse de genre et la collecte de données ventilées par sexe ; ceux-ci peuvent encore être rationalisés par référence aux engagements de la CCNUCC et de la CEDEF au développement durable et équitable.

Les directives pour l'élaboration des rapports de la CN et des RBA sont considérables et étendus dans de nombreux documents et manuels, c'est ce qui rend le processus de rédaction des rapports complexe, parfois déroutant et nécessitant beaucoup de temps, de ressources humaines, de financement et d'assistance technique. Les participants à l'enquête réalisée avant l'élaboration de ce guide ont noté qu'il est difficile pour les pays de garder une trace de toutes les lignes directrices et directives provenant de la CCNUCC, des réunions des sous-groupes de la CDP, et des travaux des organes subsidiaires. L'enquête a également mis en évidence qu'il y a un manque de sensibilisation sur la guidance de la CCNUCC sur l'intégration du genre dans les CN. Pour référence, une liste de décisions de la CDP sur le genre est incluse dans la Figure 18 et les liens sont notés ci-dessous.³³

Les comités de coordination de la CN et du RBA, les ministères qui assurent une supervision de chaque processus, et les groupes de travail thématiques peuvent utiliser cette information pour guider leurs décisions. Les étapes clés pour planifier les rapports sensibles au genre ont lieu au cours de l'élaboration des arrangements institutionnels pour l'engagement des parties prenantes, au cours de l'élaboration du budget, et lors des processus d'inventaire, de renforcement des capacités et d'analyse associés à la CN ou au RBA. Les partenaires de développement, qui soutiennent les gouvernements comme les organismes d'exécution lors de la préparation des rapports, peuvent également renforcer les capacités et rendre les processus d'établissement de rapports plus transparents en articulant clairement leurs propres politiques de genre et en identifiant quelles ressources techniques et financières sont disponibles pour rendre la CN ou le RBA sensible au genre. Ils peuvent également fournir des cadres et / ou des listes de contrôle afin de contribuer à assurer que les documents de projet de la CN ou du RBA comprennent les allocations budgétaires et les temps liés aux processus de parties prenantes équilibrés ; la collection de données ventilées par sexe ; et l'analyse de genre de circonstances nationales, la vulnérabilité et l'adaptation, les questions de l'inventaire des GES, et les besoins d'atténuation et de la technologie.

FIGURE 18: GUIDANCE SPÉCIFIQUE DE HAUT NIVEAU SUR LE GENRE ET LES CHANGEMENTS CLIMATIQUES

La guidance de la CDP de la CCNUCC sur le genre dans les interventions sur les changements climatiques et l'établissement de rapport est devenue de plus en plus spécifique

Référence: CDP-7 (2001.) Décision 36 / CP.7 Moyen de faire en sorte que les Parties soient plus largement représentées par des femmes dans les organes créés en vertu de la CCNUCC ou du Protocole de Kyoto.

La première décision exhorte les parties à accroître la participation des femmes dans tous les aspects de la prise de décision liée aux changements climatiques.

Référence: CDP (2010) Décision 1 / CP.16 Les accords de Cancun: Résultat des travaux du Groupe de travail spécial de l'action concertée à long terme au titre de la Convention.

Les résultats reconnaissent et affirment les liens entre les changements climatiques, le genre et les droits de l'homme; la nécessité de l'engagement des parties prenantes et l'analyse de l'adaptation sensible au genre. La CDP demande l'analyse des facteurs de genre différenciés liés aux changements climatiques et décide de renforcer le développement des capacités, y compris pour l'analyse de genre relative aux changements climatiques. Elle reconnaît également le besoin d'équilibre entre les genres au sein des comités spécifiques, y compris ceux liés à la technologie.

Référence: CDP-18 (2012). Décision 23 / CP.18 Promotion de l'équilibre entre hommes et femmes et moyens de renforcer la participation des femmes dans les négociations relatives à la Convention et dans la représentation des Parties au sein des organes créés en vertu de la Convention ou du Protocole de Kyoto.

La décision conseille aux parties de promouvoir l'équilibre entre les genres et est développée dans un document de l'Organe subsidiaire de mise en œuvre. La guidance inclut la surveillance de l'équilibre entre les genres, la budgétisation du genre, et les politiques et les actions climatiques sensibles au genre par les Parties. Cette guidance est en outre liée à la nécessité de renforcer les capacités, d'élaborer des indicateurs et d'accroître les connaissances sur les dimensions sociales des changements climatiques, y compris le genre.

Référence: CDP-20 (2014) Décision 18 / CDP.20 Programme de travail de Lima relatif au genre.

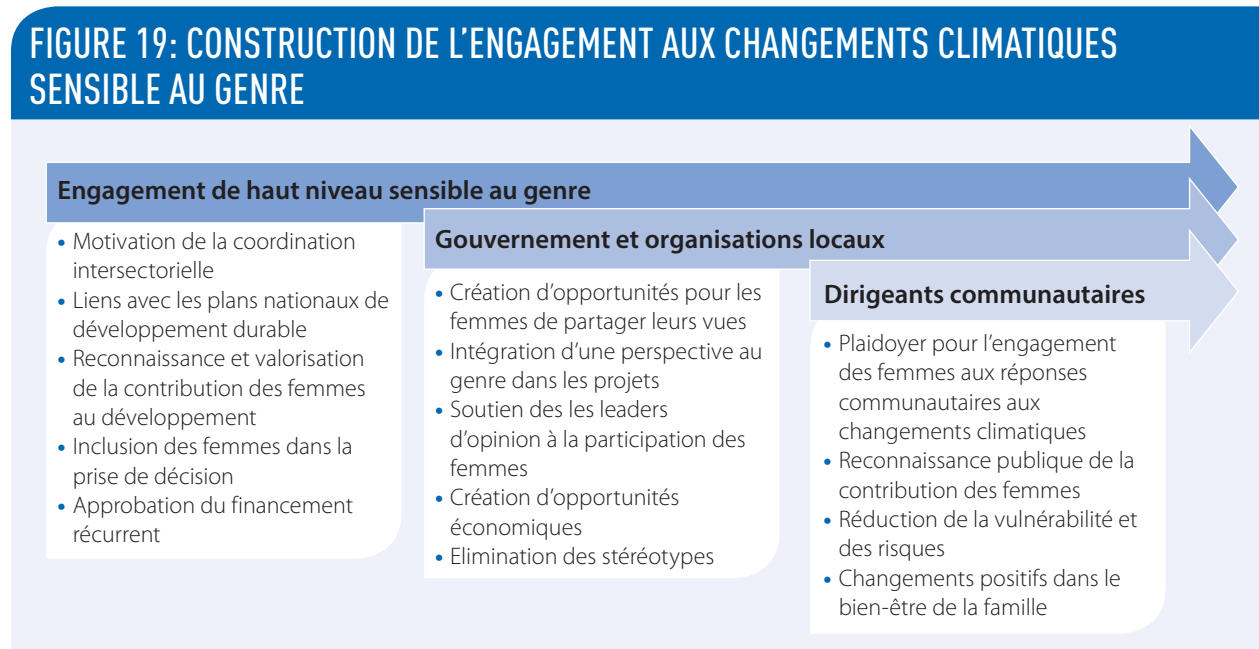
Les décisions présentées comprennent une meilleure mise en œuvre de la CDP.18, l'amélioration de la représentation des femmes dans les délégations nationales, le renforcement du travail sur le développement des capacités, et la clarification des attentes autour de la politique climatique sensible au genre. La Conférence des Parties a décidé de créer un programme de travail biennal en vue de promouvoir l'équilibre entre hommes et femmes et d'appliquer des politiques relatives au climat qui favorisent l'égalité des sexes.

³³ Pour plus de détails sur les lignes directrices relatives au genre de la CCNUCC, voir les liens suivants : unfccc.int/files/bodies/election_and_membership/application/pdf/cop18_gender_balance.pdf; unfccc.int/resource/docs/2013/sbi/eng/116.pdf; unfccc.int/documentation/documents/advanced_search/items/6911.php?prirref=600008360; et unfccc.int/gender_and_climate_change/items/7516.php.

En plus de l’alignement avec les directives de la CCNUCC sensible au genre relatives aux changements climatiques et à l’établissement de rapport, l’engagement de haut niveau aux changements climatiques sensible au genre devrait être rationalisé par des faits concrets. Au premier rang de ces derniers se trouve l’intégration des considérations de genre dans les CN et les RBA qui se traduira par des réponses plus transparentes, efficaces et durables aux impacts des changements climatiques.

Les gouvernements nationaux ont un rôle clé à jouer en tant que coordinateurs du changement climatique et de l’intégration du genre. Pour être vraiment efficace, le leadership doit venir des niveaux ministériels des organismes du gouvernement central, et les hommes et les femmes du leadership doivent parler clairement des avantages de l’intégration du genre et des changements climatiques. En outre, la mise en œuvre et le suivi de l’intégration du genre et de l’établissement de rapport relatif aux changements climatiques doivent être liés aux plans nationaux de développement durable.

L’engagement de haut niveau est nécessaire pour conduire et maintenir l’élan sur l’intégration du genre et du climat et veiller aux exercices nationaux comme les CN et les RBA pour qu’ils reçoivent le soutien dont ils ont besoin. Mais il est important de se rappeler que l’engagement de tous les niveaux des ministères sectoriels et des hommes et des femmes au niveau de la communauté est aussi important. Mener la sensibilisation au genre et aux changements climatiques et le renforcement des compétences avec les gouvernements locaux, les organisations religieuses et les groupes de la société civile locale développera un engagement continu aux programmes et projets. Il fournira également un soutien indispensable pour les femmes à agir comme agents de changement aux côtés des hommes dans leurs familles et communautés. La Figure 19 fournit des suggestions d’étapes pour la construction et le suivi de l’engagement aux changements climatiques sensible au genre entre les différents niveaux.



BUDGETISATION DES COMMUNICATIONS NATIONALES SENSIBLES AU GENRE

Le développement des priorités et les arrangements institutionnels pour les Communications Nationales (CN) et les Rapports Biennaux Actualisés (RBA) ont de nombreuses étapes et se déroulent au sein de différents groupes et sous-groupes. Les sections précédentes de ce guide identifient à plusieurs reprises la nécessité de veiller à ce que toutes les phases de développement de rapports comprennent des exercices d'établissement des coûts et de budgétisation de base pour assurer qu'il y ait un financement adéquat pour i) l'analyse de genre, ii) la participation équitable des hommes et des femmes dans les groupes de travail et les forums des parties prenantes, et iii) une assistance technique spécifique lorsqu'elle est requise.

La Figure 20 ci-dessous identifie i) les questions qui aideront à évaluer si et où la budgétisation spécifique est nécessaire, et ii) où il peut y avoir des options pour la réduction des coûts par le biais du renforcement des capacités partagées, d'analyse ou de collecte de données.

FIGURE 20: BUDGÉTISATION POUR L'ÉTABLISSEMENT DE RAPPORT RELATIF AUX CHANGEMENTS CLIMATIQUES SENSIBLE AU GENRE

Évaluation des besoins budgétaires potentiels	<ul style="list-style-type: none">• Y-a-t-il des plans d'action nationaux relatifs aux changements climatiques sensible au genre en place pour étoffer la CN ou le RBA ?• Y-a-t-il des analyses intersectorielles de la situation de l'égalité entre les genres disponibles pour clarifier la section des circonstances nationales de la CN ou du RBA?• Les circonscriptions ou les organisations liées au genre ont-elles préparé les plates-formes politiques liées aux changements climatiques ?• Y-a-t-il des données ventilées par sexe à disposition par secteur pour étayer les évaluations de l'adaptation et de l'atténuation ?
Évaluation des options de partage des coûts	<ul style="list-style-type: none">• Y-a-t-il des possibilités d'offrir des formations sur les changements climatiques lors de réunions régulières ou à venir des organisations prônant l'égalité entre les genres ?• Est-ce que les commissions des services publics faciliteront le développement de modules de formation aux changements climatiques et au genre au sein de leurs programmes de formation réguliers ?• Les programmes de formation en gestion pour les hauts fonctionnaires peuvent-ils intégrer la formation en genre et aux changements climatiques dans leurs cours réguliers?• Les ONG et les OC travaillant avec les communautés pour les sensibiliser aux changements climatiques peuvent-elles être prêtes à intégrer des messages sur le genre et les changements climatiques dans leurs programmes ?• Y a-t-il des hommes et des femmes ayant des compétences pour offrir des formations sur le genre et les changements climatiques disponibles au niveau national ? Les ministères peuvent-ils partager les coûts des ateliers conjoints?

Les CN et les RBA fournissent une feuille de route pour les travaux futurs sur les changements climatiques. Par conséquent, il est important que le budget pour la préparation de rapport sensible au genre soit lié aux programmes et aux planifications à long terme. Dans les discussions sur la nécessité de financer les rapports aux changements climatiques sensibles au genre, il est utile d'identifier des critères pour les arrangements de financement climatique sensibles au genre qui sont en ligne avec à la fois i) les normes et standards internationaux pour répondre aux droits des femmes, et ii) les priorités nationales pour l'égalité des genres et l'autonomisation des femmes dans le leadership, le développement économique et la gestion environnementale.

Les gouvernements devraient discuter sur la façon d'intégrer les considérations budgétaires relatives au genre aux demandes de fonds pour les changements climatiques, y compris par exemple via le Fonds pour l'environnement mondial, le Fonds vert pour le climat, le mécanisme de développement propre, ainsi que des fonds de technologie propre, et les programmes de gestion de développement des forêts et des ressources côtières. Les pays peuvent considérer que les approches bénéfiques pour les femmes sont celles qui engagent des femmes en tant que décideurs et qui appuient simultanément les multiples résultats environnementaux, économiques et sociaux. Il s'agit souvent de projets à petite échelle, menés localement, et de ceux fournis par des groupes de la société civile avec les engagements existants relatifs à l'égalité des genres. Toutes les initiatives devraient être pilotées par le pays et liées aux politiques de développement durable et de leurs indicateurs existants.

CONSTRUCTION ET UTILISATION DES CAPACITES TECHNIQUES POUR L'ANALYSE DU GENRE RELATIVE AUX CHANGEMENTS CLIMATIQUES

L'un des principaux défis pour les pays en développement qui préparent les Communications Nationales (CN) et les Rapports Biennaux Actualisés (RBA) est de trouver les gens avec la capacité technique pour réunir toutes les informations pertinentes, gérer les collaborations et les arrangements institutionnels, entreprendre les analyses nécessaires et rédiger les différentes sections des rapports. La préparation de ces rapports exige beaucoup de temps et nécessite un engagement important par le personnel du gouvernement, les partenaires du développement et la société civile.

L'intégration du genre dans le rapport relatif aux changements climatiques est un défi particulier parce qu'il n'existe pas beaucoup de spécialistes de l'environnement qui peuvent être familiers avec les approches d'analyse de genre et les spécialistes du genre peuvent ne pas avoir d'expérience dans les changements climatiques. En outre, les spécialistes du genre au niveau national sont souvent déjà massivement commis par les obligations à mettre en œuvre les engagements nationaux d'égalité des genres, et de travailler sur l'autonomisation économique des femmes et mettre fin à la violence contre les femmes.

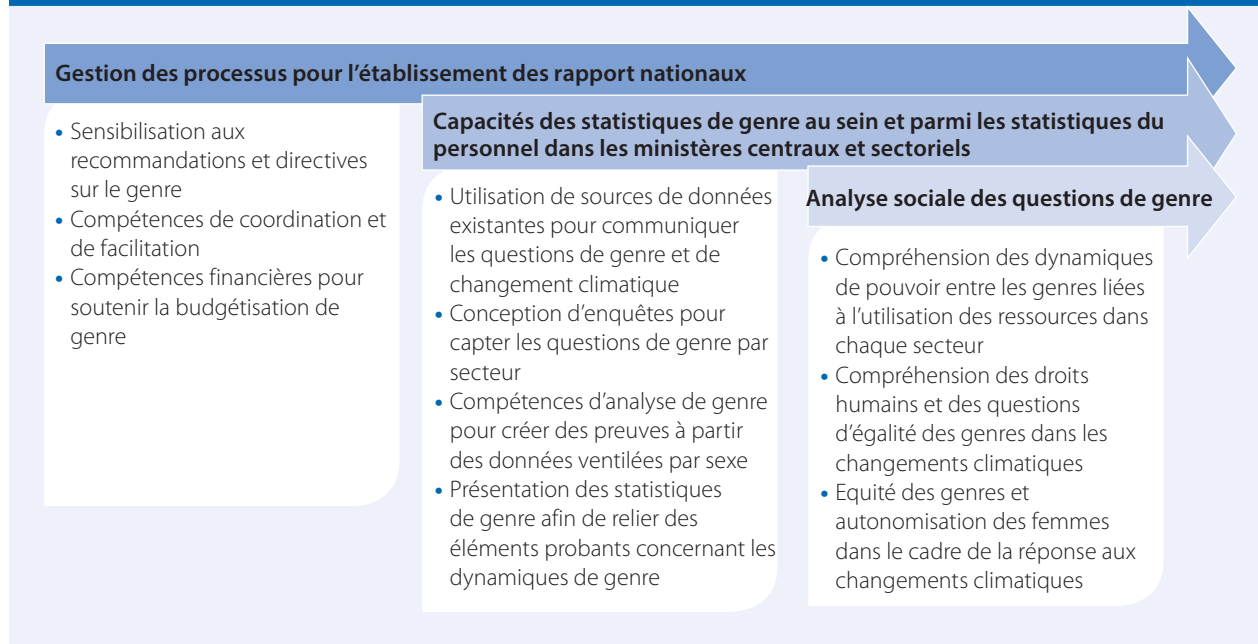
La Figure 21 met en évidence certains points d'entrée potentiels où un développement rentable des capacités peut être fait pour appuyer les rapports aux changements climatiques sensibles au genre. L'utilisation de ces points d'entrée pour fournir les connaissances et les compétences spécifiques appuiera la mise en œuvre durable et le suivi des initiatives résultant des recommandations de la CN et du RBA.

FIGURE 21: POINTS D'ENTREE POUR LE RENFORCEMENT DES CAPACITES TECHNIQUES POUR LE GENRE ET LES CHANGEMENTS CLIMATIQUES



La Figure 22 identifie les principaux domaines d'intérêt pour la formation et le renforcement des compétences qui peuvent fournir un soutien à long terme aux initiatives relatives aux changements climatiques et qui peuvent également soutenir plus largement l'analyse sociale et de genre dans tous les secteurs. Il est important de noter que le développement des capacités peut se faire à travers une variété ou une combinaison de mécanismes, y compris des ateliers, des détachements, de l'encadrement et du mentorat. Le développement des capacités est généralement plus efficace lorsqu'il est dispensé au fil du temps ou quand un certain encadrement ou une collaboration de suivi est assuré pour que les compétences soient mises en pratique et bien affinées. La collaboration entre les ministères des ressources et des ministères du genre peut renforcer à la fois l'intégration coordonnée et le développement des capacités.

FIGURE 22: APTITUDES ET COMPETENCES POUR GARANTIR DES COMMUNICATIONS NATIONALES SENSIBLES AU GENRE



INTEGRATION DE L'ANALYSE DE GENRE AUX CADRES DES RAPPORTS DES CN ET DES RBA

Rapporter systématiquement sur les questions de genre à travers les Communications Nationales (CN) et les Rapports Biennaux Actualisés (RBA) peut être fait de différentes manières. Par exemple, le genre peut être incorporé en tant que partie intégrante dans chaque section du rapport, les paragraphes peuvent spécifiquement identifier les dimensions de genre de chaque sujet ou de chaque question, et il peut y avoir une section autonome résumant les questions de genre. Jusqu'ici, comme les pays ont mis l'accent sur le genre dans leurs CN et RBA respectifs, ils ont utilisé toute une variété de méthodes pour intégrer les questions de genre dans leurs rapports.

Pour rendre les CN et les RBA vraiment sensibles au genre, pour les aligner sur les directives de la CCNUCC afin d'apporter un équilibre entre les genres dans tous les organes, et pour rendre les processus plus transparents en ce qui concerne les questions de genre, de bonnes pratiques soulignent les questions de genre par rapport à la préparation de chaque aspect de de rapport. Le genre peut être intégré à chaque section en fonction des commentaires des intervenants, de l'identification du groupe de travail thématique sur des questions spécifiques, et de l'analyse des données ventilées par sexe disponibles. Le Tableau 5 montre les indications sur la façon d'inclure les questions de genre de façon à ce qu'elles puissent être facilement référencées et liées aux processus de preuve et de suivi.

TABLEAU 5 INTEGRATION DE L'ANALYSE DE GENRE DANS LES CADRES DE L'ETABLISSEMENT DE RAPPORT

Sections définies par la CCNUCC du processus et du rapport de la communication nationale	Étapes du processus de préparation du rapport	Stratégies suggérées pour l'intégration du genre
Phase de préparation du processus	Développement d'arrangements institutionnels	Identifier les objectifs pour l'équilibre entre les genres dans tous les groupes de travail et les processus de consultation et établir des critères pour les données ventilées par sexe sur l'adhésion et la participation
	Établissement de groupes de travail thématiques	Les termes de référence comprennent les objectifs pour les données et l'analyse des dynamiques entre les genres Identification du point focal genre dans le groupe de travail pour suivre les questions posées liées au financement du genre, à la capacité, aux besoins technologiques, à la sensibilisation du public, à l'éducation, aux contraintes et aux lacunes Identification de l'assistance technique pour l'établissement d'analyse et de rapport de genre
1. Conditions propres au pays	Consultation des parties prenantes L'inventaire	Travailler avec le ministère responsable de l'égalité des genres et les parties prenantes pour développer le contexte des relations entre les genres, les rôles et les barrières liées au genre au développement Recueillir les données ventilées par sexe sur l'éducation, la santé, l'emploi, le leadership afin de résumer le statut des femmes et des hommes à l'échelle nationale et par secteur
2. Inventaire national des gaz à effet de serre	Groupe de travail sur l'inventaire, la recherche et l'analyse des GES	La section d'inventaire note la présence ou l'absence de contexte social et de l'analyse de genre dans le processus d'inventaire Lorsque cela est possible, l'identification des besoins de recherche pour l'analyse de genre des questions de GES spécifiques
3. General description of steps taken or envisaged to implement the Convention	Comité national de coordination	La Comité de coordination résume les questions de genre découlant des sections d'adaptation et d'atténuation pour l'inclusion dans la vue d'ensemble de cette section du rapport Les questions de financement liées au genre et aux changements climatiques, et aux principaux domaines d'intervention sont identifiés
3.1 Programmes comportant des mesures visant à faciliter une adaptation appropriée aux changements climatiques	Consultation des parties prenantes Bilan Groupe de travail sur l'adaptation	La mise en relief du genre est détaillée dans les initiatives d'adaptation existantes Identifier le potentiel pour relier les initiatives d'adaptation sensibles au genre aux engagements de la CEDEF, aux plans nationaux de développement durable, aux politiques de genre national ou plans d'action
3.2 Programmes comportant des mesures visant à atténuer les changements climatiques	Consultation des parties prenantes Bilan Groupe de travail sur l'atténuation	La mise en relief du genre est détaillée dans les initiatives d'atténuation existantes Identifier le potentiel pour relier les initiatives d'atténuation sensibles au genre aux engagements de la CEDEF, aux plans nationaux de développement durable, aux politiques de genre national ou plans d'action
4. Autres informations jugées utiles pour atteindre l'objectif de la Convention	Comité national de coordination Tous les groupes de travail	Le Comité de coordination résume les questions de genre découlant des sections suivantes pour l'inclusion dans la vue d'ensemble de cette section du rapport Les questions de financement sur le genre et les changements climatiques sont signalés dans la vue d'ensemble
4.1 Transfert de technologies	Tous les groupes de travail	Les points focaux de genre dans chaque groupe de travail suivent les problèmes découlant liés aux dimensions de genre de chaque sujet dans cette section. Un paragraphe peut détailler les questions liées à l'adaptation, l'atténuation et aux gaz à effet de serre
4.2 Recherche et observation systématique		
4.3 Education, formation et sensibilisation du public		
4.4 Renforcement des capacités		
4.5 Information et le constitution de réseau		
4.6 Difficultés et lacunes relevées et ressources financières, moyens techniques et capacités nécessaires pour y remédier		
Référence: Rapport de la CCNUCC FCCC/CP/2002/7/Add.2.		

IDENTIFICATION DES INDICATEURS DE BASE DU GENRE POUR APPUYER LA SURVEILLANCE ET LES RAPPORTS

Les indicateurs de genre mesurent les changements de statut des hommes et des femmes, l'accès aux ressources, la participation à la prise de décision, et d'autres variables similaires. Les indicateurs peuvent mesurer la qualité ou la quantité et des exemples sont fournis ci-dessous.

Faire en sorte d'inclure des indicateurs de genre dans les Communications Nationales (CN) et les Rapports Biennaux Actualisés (RBA) permet à ces variables d'être suivies au fil du temps, de surveiller les engagements et changements dans les relations de genre mesurés dans le contexte des sujets relatif aux changements climatiques tels que l'adaptation, l'atténuation et les programmes de transfert de technologie. Cette situation, à son tour, crée les preuves que les pays peuvent apporter dans les CN et les RBA ultérieurs, et dans les rapports des sujets précis de la CCNUCC et d'autres objectifs de développement. En outre, la création de preuves supplémentaires dans le temps aidera les pays à tirer parti du soutien financier pour les futures initiatives climatiques sensibles au genre. Les critères recommandés pour les indicateurs de genre sont présentés dans la figure ci-dessous.

FIGURE 23: CRITÈRES RETENUS POUR L'ÉLABORATION DES INDICATEURS DE GENRE

Critères d'indicateurs de genre et de changements climatiques	Les sources spécifiques de données existantes ventilées par sexe ou de données ventilées par sexe qui seront recueillies régulièrement dans le cadre des initiatives envisagées sur les changements climatiques; ou,
	Les informations qualitatives ou quantitatives spécifiques concernant l'engagement et la participation des femmes aux initiatives relatives aux changements climatiques
	Les indicateurs liés des informations mesurables à des intervalles de terme relativement courts (2-5 ans) pour soutenir les rapports
	Les indicateurs seront idéalement disponibles par le biais de sources existantes, régulièrement contrôlées, tels que les recensements agricoles ou de population, les enquêtes sociales ou sanitaires, et le suivi de recettes et de dépenses
	Les indicateurs doivent être directement en rapport avec le genre, les initiatives sur les changements climatiques et les circonstances nationales
	Les indicateurs doivent se prêter eux-mêmes à un suivi ou une mesure des progrès au fil du temps (c'est-à-dire, être en mesure de dire si un indicateur devrait monter ou descendre durant les x prochaines années)

Comme indiqué plus haut, les indicateurs peuvent suivre des choses différentes, et peuvent également suivre les changements à différents niveaux, y compris les impacts au fil du temps, les effets d'une intervention spécifique, les niveaux de performance des individus ou des groupes, ou l'efficacité d'une intervention. Par exemple, les indicateurs sur la vente de produits non ligneux de la forêt peuvent indiquer les effets des projets forestiers sensibles au genre sur la situation économique des hommes et des femmes les uns envers les autres. Parallèlement, les indicateurs de mesure du revenu agricole global des femmes peuvent montrer les impacts de l'élévation du niveau de la mer et de la salinisation des nappes phréatiques dans les zones où les femmes cultivent. Dans certains cas, les indicateurs directs ne peuvent pas être disponibles, alors des indicateurs indirects ou de substitution peuvent être utilisés du moment qu'ils sont expliqués. Par exemple, des pays ne peuvent pas disposer de données sur le nombre de femmes et des hommes qui sont propriétaires d'entreprises, mais ils peuvent avoir des données de recensement sur ceux qui déclarent être indépendants. Cela peut être un indicateur indirect approximatif de la propriété d'entreprises et peut être utilisé pour évaluer la capacité de l'esprit d'entreprise dans l'introduction de nouvelles technologies de l'énergie.

La figure suivante présente plusieurs exemples d'indicateurs pour montrer comment ils peuvent varier et ce qu'ils sont destinés à mesurer.

FIGURE 24: EXEMPLES D'INDICATEURS DE GENRE SE RAPPORTANT AUX COMMUNICATIONS NATIONALES

Exemple d'indicateur	Type	Niveau de mesure	Référence(s)	Ce qu'il démontre
Foyers dirigés par les femmes contre Foyers dirigés par les hommes déplacés par la sécheresse causée par les changements climatiques	Direct	Impact	Recensement	Les différences de vulnérabilité économiques entre les ménages dirigés par les femmes ou les hommes
Chômage causé par les changements climatiques (H/F)	Indirect	Impact	Recensement par les secteurs altérés à cause du climat	Les différences sectorielles dans la sécurité économique (H / F)
Cas de fièvre de dengue (H / F)	Indirect	Impact	ADonnées administratives sur la santé	Les vulnérabilités différentes au climat des femmes et des hommes liées aux types de travail qu'ils font
Nombre de H / F diplômés du supérieur ayant des qualifications de gestion environnementale	Indirect	Effect	Données administratives d'éducation et/ou de recensement	La capacité potentielle nationale pour lutter contre les changements climatiques
Nombre de femmes occupant des postes techniques au sein des comités nationaux des changements climatiques	Direct	Effet	Données administratives	La participation des femmes dans la prise de décision et le leadership sur les changements climatiques
Femmes et hommes participant aux programmes de développement des communautés sur la réduction des risques de catastrophe	Direct	Effet	Suivi des projets ou des rapports d'évaluation	Les niveaux de la connaissance
Utilisation accrue des transports publics à prix abordables (H / F)	Direct	Effet	Données auto-déclarées ou d'enquête ou de données de transit du nombre de passagers	L'effet du transit à prix abordables disponible sur la mobilité et le choix du transport
Qualité de la participation des femmes dans le débat public sur la forêt ou l'utilisation des terres agricoles	Indirect	Performance	Données d'observation de rapports de projet (par exemple, on peut compter le nombre de fois différentes que des femmes parlent par réunion par rapport aux hommes)	Les dynamiques de pouvoir entre les hommes et les femmes ainsi que les niveaux de sensibilisation
Changement au fil du temps des revenus du marché pour les femmes participantes engagées dans les programmes spécifiques d'adaptation ou d'atténuation par rapport à celles qui ne se trouvent pas dans les programmes	Direct	Efficacité	Données d'enquête de projets ou de questions spécifiques dans les enquêtes nationales sur les revenus et les dépenses des ménages.	L'efficacité des apports de l'agriculture, de l'irrigation ou de l'énergie

Il existe un nombre considérable de ressources disponibles pour soutenir l'élaboration d'indicateurs sensibles au genre à différents niveaux, y compris certains qui se concentrent spécifiquement sur les indicateurs de genre et les changements climatiques. La section 'Références Supplémentaires' à la fin de ce guide fournit de plus amples informations.

Les indicateurs en eux-mêmes sont utiles, mais pour soutenir l'amélioration stratégique dans les réponses aux changements climatiques, le suivi et l'évaluation de ces indicateurs doivent être ancrés dans les documents de projet. Ils doivent apparaître dans des cadres logiques et être régulièrement surveillés et rapportés. En outre, les rapports sur les indicateurs de genre doivent être liés aux plans sectoriels et stratégiques nationaux et utilisés pour influencer la prise de décision et le financement relatif aux changements climatiques sensibles au genre.

REFERENCES SUPPLEMENTAIRES

La liste suivante des ressources ne vise pas à être un catalogue exhaustif de l'information disponible. Au contraire, elle est conçue comme point de départ pour la recherche, la discussion et le travail sur l'intégration du genre dans tous les aspects de la réponse aux changements climatiques.

RESOURCES ON STAKEHOLDER ENGAGEMENT

Global Gender and Climate Alliance. *GGCA Newsletter*. April-June 2012. *Gender Responsive Climate Change Initiatives and Decision-Making*. www.gender-climate.org/wp-content/uploads/docs/publications/GGCAProgrammeNewsletter_Q22012_Final.pdf.

UN-REDD. 2011. *Programme Newsletter Issue # 21. Designing and Implementing Gender-Responsive REDD+ Strategies*. <http://www.unredd.net/documents/global-programme-191/corporate-communications-brochures-press-releases-thematic-80/newsletters-349/5829-un-redd-programme-newsletter-issue-21-printable-5829.html>.

Gardner, J.; Dowd, A-M.; Mason, C.; and Ashworth, P. 2009. A framework for stakeholder engagement on climate adaptation. CSIRO Climate Adaptation Flagship Working Paper No.3.

Tennyson, R. 2003. Manuel du Partenariat. International Business Leaders Forum et L' Alliance mondiale pour l' amelioration de la Nutrition . Londres. www.thepartneringinitiative.org/publications/toolbook-series/the-partnering-toolbook.

Akerkar, S. 2001. Gender and Participation Overview Report. Bridge: Institute of Development Studies, Sussex University. Brighton

RESSOURCES SUR L'INTEGRATION DU GENRE ET DES CHANGEMENTS CLIMATIQUES

IUCN and GCCA. 2013. *The Art of Implementation : Gender Strategies Transforming National and Regional Climate Decision Making*. IUCN. Washington, D.C. www.cmsdata.iucn.org/downloads/the_art_of_implementation.pdf

UNDP. 2013. *Gender and Climate Finance*. Gender and Climate Change Asia and the Pacific Policy Brief 5. New York. www.undp.org/content/dam/undp/library/gender/Gender%20and%20Environment/PB5-AP-Gender-and-Climate-Finance.pdf.

Pervin, M. et al. 2013. *A Framework for Mainstreaming Climate Resilience into Development Planning*. Working Paper, November 2013. International Institute for Environment and Development (iied). London. <http://pubs.iied.org/pdfs/10050IIED.pdf>

Global Environment Facility. 2012. *Policy on Gender Mainstreaming*. https://www.thegef.org/sites/default/files/documents/Gender_Mainstreaming_Policy-2012_0.pdf

PNUD et ONU-REDD. 2011. *Placer le genre au cœur de la REDD+ : un facteur de succès* New York. http://www.undp.org/content/undp/fr/home/librarypage/womens-empowerment/placer_le_genre_au_coeur_de_la_redd.html.

Heinrich Böll Foundation. 2009. *Gender and Climate Finance: Double Mainstreaming for Sustainable Development*. Washington, D.C. https://cz.boell.org/sites/default/files/gender_and_climate_finance.pdf.

RESSOURCES SUR L'ADAPTATION SENSIBLE AU GENRE

UNDP. 2013. Gender and Adaptation. Gender and Climate Change Asia and the Pacific Policy Brief 2. www.undp.org/content/dam/undp/library/gender/Gender%20and%20Environment/PB2-AP-Gender-and-Adaptation.pdf.

UNDP. 2012. *Gender and Adaptation in Africa. Gender and Climate Change Capacity Development Series Africa Training Guide 2.*

World Bank. 2011. *Field Guide: Integrating Gender into Climate Change Adaptation and Rural Development in Bolivia.* siteresources.worldbank.org/EXTSOCIALDEVELOPMENT/Resources/244362-1232059926563/5747581-1239131985528/5999762-1321989469080/Bolivia_Gender_Guide_CC_English.pdf.

UNDP. 2010. *Gender, Climate Change and Community-Based Adaptation Guidebook.* New York. www.undp.org/content/undp/en/home/librarypage/environment-energy/climate_change/gender/gender-climate-change-and-community-based-adaptation-guidebook.html.

Röhr, U. 2007. Gender, climate change and adaptation: Introduction to the gender dimensions. Genanet and GenderCC. Berlin. www.unep.org/roa/amcen/Projects_Programme/climate_change/PreCop15/Proceedings/Gender-and-climate-change/Roehr_Gender_climate.pdf.

RESSOURCES SUR L'ATTENUATION SENSIBLE AU GENRE

Women's Environment and Development Organization (WEDO). 2014. Gender, Mitigation and Technology, Briefing for the Ninth Meeting of the Technology Executive Committee. Bonn, Germany, August 2014. GGCA and WEDO. New York. www.wedo.org/wp-content/uploads/TEC_Briefing_Gender_Aug2014.pdf.

WEDO. 2013. Financing Mitigation: Exposing Gender Gaps in Financing Climate Change Mitigation - and Proposing Solutions. New York. www.wedo.org/wp-content/uploads/financial-mitigation-factsheet.pdf.

Edmunds D., Sasser J., and Wollenberg E. 2013. A Gender Strategy for Pro-Poor Climate Change Mitigation. CGIAR Research Program on Climate Change, Agriculture and Food Security (CCAFS), Working Paper No. 36. Copenhagen. <https://ccafs.cgiar.org/publications/gender-strategy-pro-poor-climate-change-mitigation#WBdRYfp96Uk>.

UNIDO. 2014. Guide on Gender Mainstreaming Energy and Climate Change Projects. Vienna. www.unido.org/fileadmin/user_media_upgrade/What_we_do/Topics/Women_and_Youth/Guide_on_Gender_Mainstreaming_ECC.pdf.

Deutsche Gesellschaft für Technische Zusammenarbeit (GTZ). 2010. Climate change and gender: economic empowerment of women through climate mitigation and adaptation? GTZ Working Paper, October 2010. Ashburn, Germany. www.oecd.org/dac/gender-development/46975138.pdf.

RESSOURCES SUR L'UTILISATION D'INDICATEURS POUR SURVEILLER LE GENRE DANS LES CHANGEMENTS CLIMATIQUES

IUCN and UN Women. 2015. Women's Participation in Global Environmental Decision Making. IUCN. Washington, D.C. www.portals.iucn.org/union/sites/union/files/doc/egi_factsheet_desicion_making_web_sept2015.pdf.

IUCN and UN Women. 2015. Gender Focal Points and Policies in National Environment Ministries. IUCN. Washington, D.C. www.portals.iucn.org/union/sites/union/files/doc/egi_focal_point_brief_sept15.pdf.

Budlender, D. 2014. Tracking Climate Change Funding: Learning from Gender Responsive Budgeting. International Budget Partnership (IBP). Rondebosch, South Africa. www.internationalbudget.org/wp-content/uploads/Tracking-Climate-Change-Funding-Learning-from-Gender-Responsive-Budgeting.pdf.

IUCN. 2013. The Environment and Gender Index (EGI): Pilot 2013. Washington, D.C. genderandenvironment.org/wp-content/uploads/2014/12/The-Environment-and-Gender-Index-2013-Pilot.pdf.

GUIDE DU GENRE ET DU CHANGEMENT CLIMATIQUE

UN Women, Secretariat of the Pacific Community, UNDP, GIZ et al. 2014. Pacific Gender and Climate Change Toolkit: Tools for Practitioners. www.wocan.org/resources/pacific-gender-and-climate-change-toolkit-practitioners.

Jost, C. C.; Ferdous, N.; and Spicer, T. D. 2014. Gender and Inclusion Toolbox: Participatory Research in Climate Change and Agriculture. CGIAR Research Program on Climate Change, Agriculture and Food Security (CCAFS), CARE International, and the World Agroforestry Centre (ICRAF). Copenhagen. <https://ccafs.cgiar.org/es/publications/gender-and-inclusion-toolbox-participatory-research-climate-change-and-agriculture#.WBdR9fp96Uk>.

Isis International. 2012. Gender and Climate Change: Toolkit for Women on Climate Change. Quezon City, Philippines. www.isiswomen.org/index.php?option=com_content&view=article&id=1530:gender-and-climate-change-toolkit-for-women-on-climate-change&catid=168:publication.

GenderCC, Women for Climate Justice. 2009. Gender into Climate Policy: Toolkit for climate experts and decision-makers. GenderCC. Berlin.

LIENS UTILES : GENRE ET CHANGEMENTS CLIMATIQUES

PNUD	http://www.undp.org/content/undp/fr/home/ourwork/climate-and-disaster-resilience/overview/ http://www.un-gsp.org/
CCNUCC	http://web.worldbank.org/WBSITE/EXTERNAL/TOPICS/EXTSOCIALDEVELOPMENT/0,,contentMDK:23049393~pagePK:210058~piPK:210062~theSitePK:244363,00.html
GCCA	www.gender-climate.org
Gender CC	www.gendercc.net
WEDO	www.wedo.org
Eldis	www.eldis.org/go/topics/resource-guides/climate-change/key-issues/gender-and-climate-change#.VfHA3-nthUQ
UICN	www.iucn.org/about/work/programmes/gender/
CGIAR	www.ccafs.cgiar.org/gender
FAO	http://www.fao.org/climate-change/en/
Banque mondiale	web.worldbank.org/WBSITE/EXTERNAL/TOPICS/EXTSOCIALDEVELOPMENT/0,,contentMDK:23049393~pagePK:210058~piPK:210062~theSitePK:244363,00.html
Energia	energia.org

ANNEXE 1 : ENQUETE SUR LE GENRE DANS LES COMMUNICATIONS NATIONALES

En Juin 2015, avant le développement de ce guide, une enquête rapide a été faite auprès de 32 professionnels de la gestion de l'environnement de 30 pays ayant une expérience dans les Communications Nationales et / ou les RBA. En outre, cinq membres du personnel du PNUD des bureaux de pays ont répondu à l'enquête afin de fournir une perspective de l'agence de développement.

L'enquête portait sur des questions liées à l'expérience du personnel travaillant sur les CN ; comment le genre est lié aux changements climatiques dans chaque pays ; les structures nationales pour l'intégration à la fois du genre et des changements climatiques ; et l'utilisation des guidances existantes disponibles de la CCNUCC, des partenaires, des gouvernements et d'autres sources.

Une liste des participants est fournie ci-dessous ; il y avait 21 femmes (57 pourcents) et 16 hommes (43 pourcents).

Pays	Participant à l'enquête au nom du Gouvernement
Algérie	Belkacem Mahmoudi
Angola	Carla Pompilio da Silva
Bangladesh	Sheikh Moazzem Hossain
Cap-Vert	Francisco Correia
Cambodge	Mony Charya
Chili	Maritza Jadrijevic
Comores	Anfani Msoili
Costa Rica	Ana Chacon
Égypte	Hesham Eissa
Gambie	Lamin Mai Touray
Kiribati	Tekimwau Otiawa
Liban	Lea Kai
Lesotho	Malehloa Jockey
Macédoine	Teodora Obradovic Grncarovska
Malaisie	Yap, Kok Seng
Mongolie	Saruul Dolgorsuren
Monténégro	Milena Spicanovic
Namibie	Reagan Chunga
Pérou	Claudia Figallo
Rwanda	Alphonse Mutabazi

Pays	GParticipant à l'enquête au nom du Gouvernement
Sénégal	Salimata Ba
Sénégal	Ramatoulaye Diouf Diallo
Sierra Leone	Dr.Reynold G. Johnson
Afrique du Sud	Jongikhaya Witi
Afrique du Sud	Veronica Gundu Jakarasi
Sainte-Lucie	Cletus Thomas
Swaziland	Khetsiwe Khumalo
Tanzanie	Patrick Ndaki
Togo	Tchinguilou Abiziou
Tonga	Lilu Moala
Tuvalu	Mataio Tekinene
Vietnam	Chu Thi Thanh Huong

PNUD	Participant à l'enquête au nom du PNUD
PNUD en Somalie	Abdul Qadir Rafiq
PNUD en Arménie	Diana Harutyunyan
PNUD en Honduras	Noelia Jover
PNUD en Kazakhstan	Saulet Sakenov
PNUD en Bosnie-Herzégovine	Raduska Cupac



*Au service
des peuples
et des nations*

United Nations Development Programme

One United Nations Plaza
New York, NY, 10017 USA
Tel: +1 212 906 5502

For more information: www.undp.org/

Copyright 2015, UNDP.